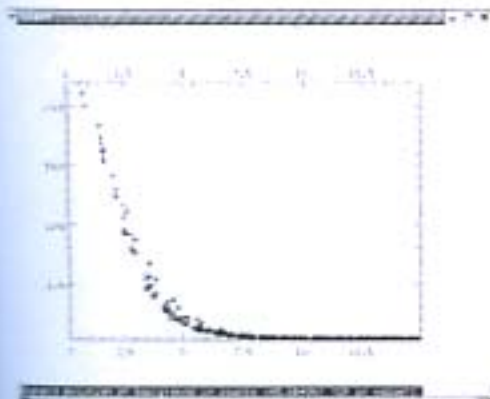
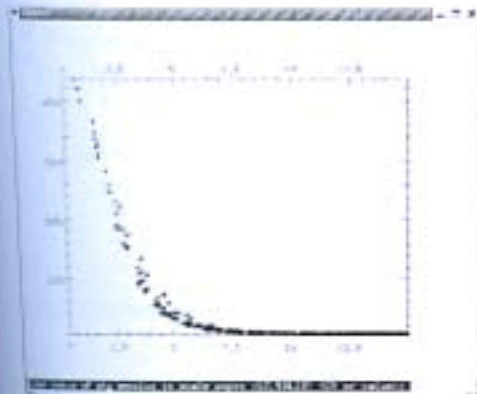


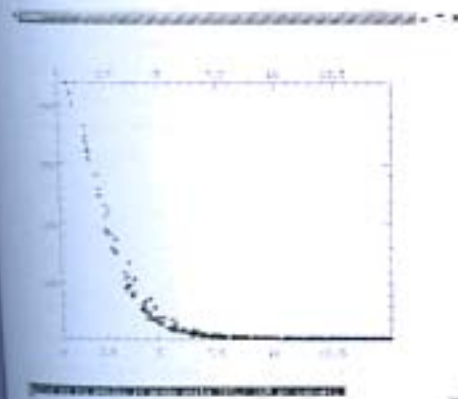
↵ Enter



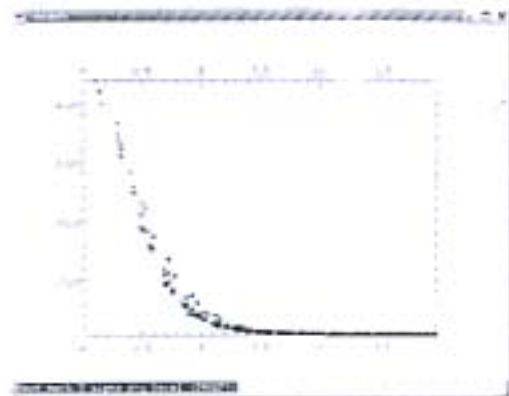
↵ Enter



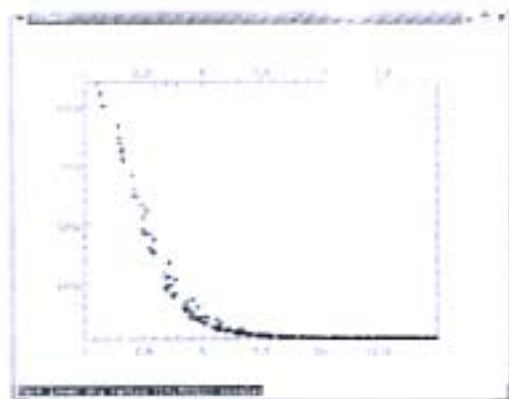
↵ Enter



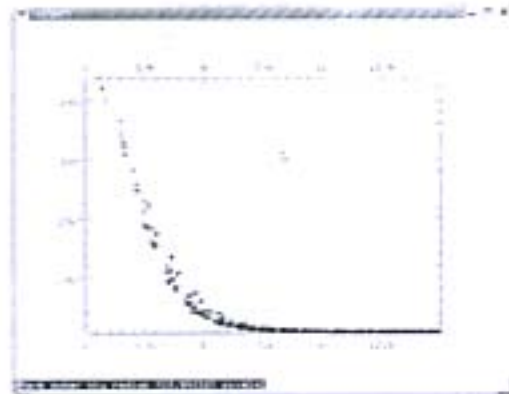
↵ Enter



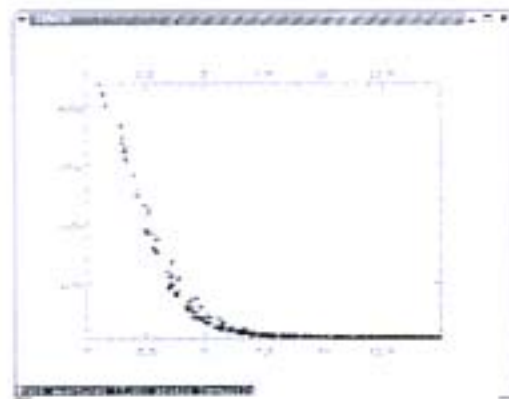
↵ Enter



↵ Enter



↵ Enter



↵ q

แก้ค่าพารามิเตอร์ (ต้องทำทีละ filter) โดยใช้คำสั่ง epa phot จะได้ดังรูปด้านล่าง



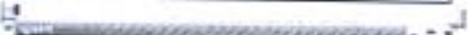
- เลื่อน mouse ไปที่ datapara กด "e"
- เลื่อน mouse ไปที่ centerp กด "e"
- เลื่อน mouse ไปที่ fitskyp กด "e"
- เลื่อน mouse ไปที่ photpar กด "e"



- scale ใส่ค่าเฉลี่ย Mark half-width
- คูณ 2 ทหารด้วยค่าเฉลี่ย FWHM...
- fwhmpsf ใส่ ค่าเฉลี่ย Mark half-width...



- cbox ใส่ ค่าเฉลี่ย
- Centering box...

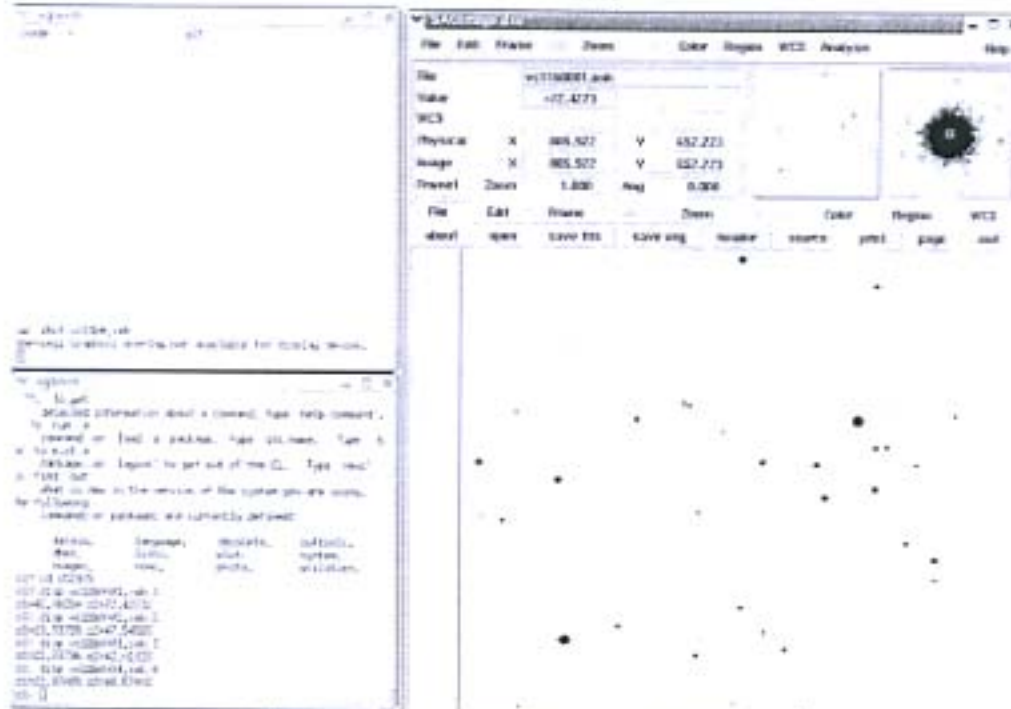


- annulus ใส่ ค่าเฉลี่ย Iner...
- dannulu ใส่ ค่าเฉลี่ย Width...

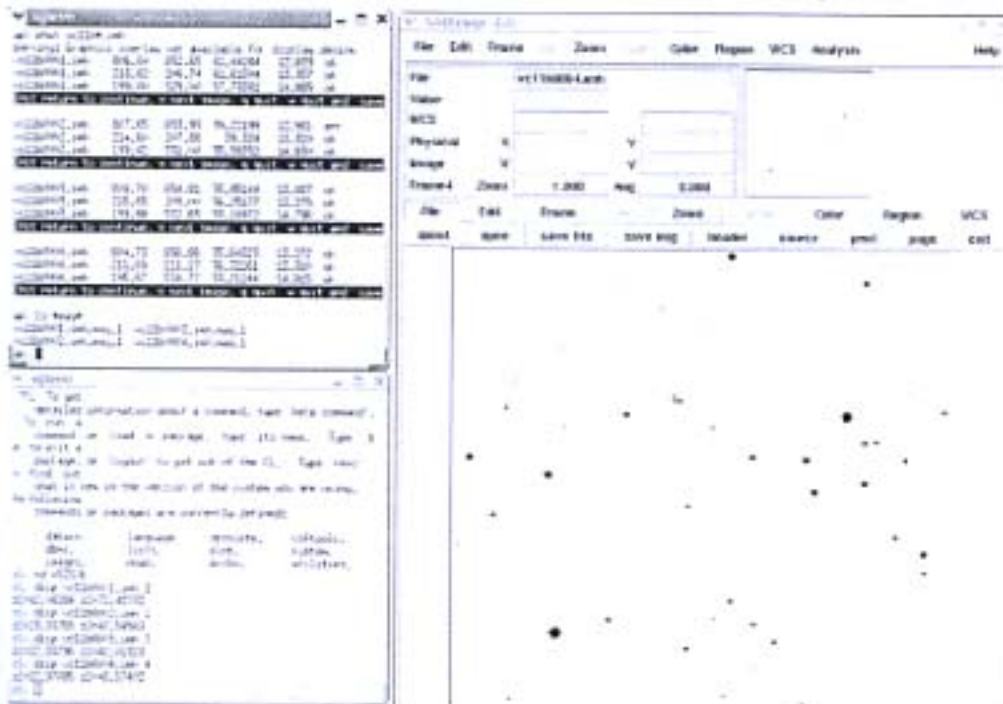


- aperture ใส่ ค่าเฉลี่ย Mark apertures

เสร็จขั้นตอนการ cerebrate แล้ว ทำการวัดแสงของดาวทุกจุด (ทำทีละ filter)



เปิดรูปที่ xgterm (อันล่าง), ตั้ง phot ที่ xgterm (อันบน), click ที่หัวหน้าต่าง ds9 เลื่อน mouse ไปที่ดาว V523 Cas กด "space bar" เลื่อน mouse ไปที่ดาว comparison กด "space bar" เลื่อน mouse ไปที่ดาว check กด "space bar" กด q, click ที่หัวหน้าต่าง xgterm (อันบน) กด n เพื่อวัดแสงดาวในรูปถัดไป เมื่อวัดเสร็จรูปสุดท้ายแล้ว click ที่หัวหน้าต่าง xgterm (อันบน) กด q จะได้ file.mag.1



ภาคผนวก ข

ข้อมูลกราฟแสงจากการสังเกตการณ์

ตาราง ข-1 แสดงค่า HJD , ฟลักซ์ในช่วงความยาวคลื่นสีน้ำเงินของดาวแปรแสง AD CMi

HJD	Flux
2453427.0111	-0.12045
2453427.0132	-0.11825
2453427.0151	-0.12145
2453427.0172	-0.11652
2453427.0192	-0.11663
2453427.0213	-0.11492
2453427.0234	-0.11760
2453427.0256	-0.11460
2453427.0276	-0.11450
2453427.0295	-0.11314
2453427.0316	-0.10834
2453427.0335	-0.10804
2453427.0395	-0.09656
2453427.0416	-0.08962
2453427.0437	-0.09061
2453427.0456	-0.08847
2453427.0475	-0.08480
2453427.0495	-0.08654
2453427.0516	-0.08341
2453427.0536	-0.08257
2453427.0555	-0.08287
2453427.0574	-0.08106
2453427.0594	-0.08121

HJD	Flux
2453427.0613	-0.08341
2453427.0632	-0.08158
2453427.0651	-0.08249
2453427.0670	-0.08426
2453427.0689	-0.08249
2453427.0708	-0.08472
2453427.0726	-0.08654
2453427.0747	-0.08410
2453427.0764	-0.08496
2453427.0781	-0.08488
2453427.0797	-0.08686
2453427.0814	-0.08847
2453427.0831	-0.08880
2453427.0848	-0.09120
2453427.0865	-0.09061
2453427.0882	-0.09341
2453427.0899	-0.09410
2453427.0916	-0.09550
2453427.0933	-0.09367
2453427.0949	-0.09612
2453427.0967	-0.09603
2453427.0984	-0.09890
2453427.1003	-0.09927
2453427.1021	-0.10158
2453427.1047	-0.10233
2453427.1073	-0.10491

HJD	Flux
2453427.1090	-0.10491
2453427.1115	-0.10597
2453427.1131	-0.10894
2453427.1148	-0.10975
2453427.1166	-0.11056
2453427.1183	-0.11107
2453427.1200	-0.11128
2453427.1216	-0.11231
2453427.1233	-0.11460
2453427.1250	-0.11355
2453427.1268	-0.11545
2453427.1284	-0.11620
2453427.1301	-0.11717

ตาราง ๒-2 แสดงค่า HJD , ฟลักซ์ในช่วงความยาวคลื่นสีเหลืองของดาวแปรแสง AD CMi

HJD	Flux
2453427.0100	-0.24277
2453427.0122	-0.24143
2453427.0141	-0.24277
2453427.0161	-0.24547
2453427.0182	-0.24033
2453427.0203	-0.24367
2453427.0224	-0.24143
2453427.0244	-0.24121
2453427.0267	-0.23878
2453427.0286	-0.23790
2453427.0304	-0.23442
2453427.0325	-0.22636
2453427.0345	-0.22762
2453427.0405	-0.19788
2453427.0427	-0.19679
2453427.0447	-0.19788
2453427.0466	-0.18776
2453427.0485	-0.19037
2453427.0505	-0.19107
2453427.0526	-0.18587
2453427.0545	-0.18535
2453427.0565	-0.18315
2453427.0583	-0.18382
2453427.0603	-0.18382
2453427.0623	-0.18399

HJD	Flux
2453427.0642	-0.18247
2453427.0661	-0.18569
2453427.0679	-0.18759
2453427.0698	-0.18604
2453427.0717	-0.19002
2453427.0737	-0.19284
2453427.0756	-0.18985
2453427.0772	-0.19020
2453427.0789	-0.18932
2453427.0806	-0.19355
2453427.0822	-0.19751
2453427.0840	-0.19824
2453427.0857	-0.20063
2453427.0874	-0.20305
2453427.0890	-0.20587
2453427.0907	-0.20531
2453427.0924	-0.20816
2453427.0941	-0.20549
2453427.0959	-0.20951
2453427.0976	-0.21321
2453427.0993	-0.21577
2453427.1012	-0.21657
2453427.1032	-0.21837
2453427.1057	-0.21837
2453427.1081	-0.22408
2453427.1106	-0.22449

HJD	Flux
2453427.1123	-0.22740
2453427.1140	-0.22972
2453427.1158	-0.23163
2453427.1174	-0.23185
2453427.1191	-0.23292
2453427.1208	-0.23335
2453427.1225	-0.23442
2453427.1242	-0.23681
2453427.1258	-0.23747
2453427.1276	-0.24055
2453427.1293	-0.24412
2453427.1310	-0.24479