

บทที่ 2

เอกสารและงานวิจัยที่เกี่ยวข้อง

การวิจัย เรื่อง "ภาษากับความมั่นคงในชีวิต: กรณีศึกษาแรงงานพม่าในแขวงนครพิงค์" อำเภอเมือง จังหวัดเชียงใหม่ ครั้งนี้ ผู้วิจัยได้ศึกษาเอกสารและงานวิจัยที่เกี่ยวข้องดังต่อไปนี้

1. แนวคิดเรื่องภาษาและบทบาทของภาษา
2. แนวคิดเรื่องความมั่นคงในชีวิตและสังคม
3. ทฤษฎีการย้ายถิ่นและแรงงานต่างด้าวในจังหวัดเชียงใหม่
4. ประวัติความเป็นมาของจังหวัดเชียงใหม่
 - 4.1 ประวัติความเป็นมาของจังหวัดเชียงใหม่
 - 4.2 สภาพของชุมชนแขวงนครพิงค์
 - 4.3 สภาพการเรียนรู้ในสังคม
 - 4.4 การลงศึกษาพื้นที่ในแขวงนครพิงค์
5. บทบาทของหนังสือเสริมประสบการณ์ต่อการสร้างความมั่นคงในชีวิต
 - 5.1 ความหมาย
 - 5.2 คุณค่าและประโยชน์ของหนังสือเสริมประสบการณ์
 - 5.3 การสร้างหนังสือเสริมประสบการณ์
 - 5.4 การหาประสิทธิภาพของหนังสือเสริมประสบการณ์
6. งานวิจัยที่เกี่ยวข้อง

1. แนวคิดเรื่องภาษาและบทบาทของภาษา

"ภาษา" เป็นเอกลักษณ์ประจำชาติของแต่ละชาติ เป็นสมบัติทางวัฒนธรรมอันก่อให้เกิดความเป็นเอกภาพ และเสริมสร้างบุคลิกภาพของคนในชาติให้มีความเป็นตัวตนของชาตินั้น ๆ ภาษายังเป็นเครื่องมือที่ใช้ในการติดต่อสื่อสารเพื่อสร้างความเข้าใจและความสัมพันธ์ที่ดีต่อกัน ทำให้คนสามารถประกอบธุรกิจ การงาน และดำรงชีวิตร่วมกันในสังคมประชาธิปไตยได้อย่างสันติสุข และเป็นเครื่องมือ

ในการแสวงหาความรู้ ประสบการณ์ จากแหล่งข้อมูลสารสนเทศต่างๆ เพื่อพัฒนาความรู้ ความคิด วิเคราะห์และสร้างสรรค์ให้ทันต่อการเปลี่ยนแปลงทางสังคม ความก้าวหน้าทางวิทยาศาสตร์และทางด้าน เทคโนโลยี (กรมวิชาการ. 2555)

มนุษย์มีความจำเป็นอย่างยิ่งที่จะต้องอาศัยภาษาในการติดต่อสื่อสาร เพราะถ้าหากขาดภาษามนุษย์คงไม่สามารถอยู่ในสังคมและรวมตัวกันเป็นสังคมใหญ่ได้ ทั้งนี้เนื่องจากมนุษย์เป็นสัตว์สังคม มนุษย์อาจจะอยู่โดดเดี่ยวตามลำพังได้ แต่จะต้องมีการติดต่อไปมาหาสู่กัน ต้องอยู่รวมกันเป็นหมู่เหล่าตามภาษาที่เขาใช้ ด้วยเหตุนี้จึงอาจกล่าวได้ว่า “ภาษาเป็นเครื่องมือทางสังคม” สำหรับมนุษย์ที่มามีอาศัยอยู่ในสังคมที่มีภาษาต่างไปจากของตนเองก็จำเป็นต้องมีทักษะทางภาษาที่ชาติต่าง ๆ ใช้ติดต่อสื่อสารกัน ซึ่งได้แก่ ภาษาศิลป์ หรือ ศิลปะทางภาษานั้นเอง อันได้แก่ การฟัง การพูด การอ่าน และการเขียน (วรรณิ โสมประยูร. 2544)

นอกจากนี้ภาษายังเป็นสื่อที่แสดงให้เห็นถึงภูมิปัญญาของบรรพบุรุษด้านวัฒนธรรมประเพณี และสุนทรียภาพ โดยการบันทึกไว้ในรูปแบบของวรรณคดีและวรรณกรรมอันล้ำค่า ดังนั้น "ภาษา" จึงเป็นเครื่องมือในการติดต่อสื่อสาร เป็นเครื่องมือในการเรียนรู้ ความรู้และประสบการณ์อันมีคุณค่าของบรรพบุรุษ ซึ่งช่วยบรรโลงใจต่อการดำรงชีวิตและความเป็นปึกแผ่นของสังคมและประเทศชาติ (กรมวิชาการ. 2555)

วรรณิ โสมประยูร (2544) ยังได้กล่าวอีกว่า มนุษย์อาศัยทักษะ ทั้ง ๔ ประการ คือ การฟัง การพูด การอ่าน และการเขียน เสริมสร้างสติปัญญาและความรู้สึกรู้สีกพัฒนาอาชีพและพัฒนาบุคลิกภาพ รวมทั้งสิ่งอื่น ๆ ด้วยอีกมากมายให้กับตนเองและสังคม ดังนั้นภาษาจึงมีบทบาทและความสำคัญสำหรับบุคคลทุกคนของชาติ

ดังนั้น การสื่อสารจะประสบผลสำเร็จได้จะต้องมี ภาษา เป็นองค์ประกอบที่สำคัญเพราะเนื้อหาของสารจะไม่สามารถถ่ายทอดได้ถูกต้องถ้าไม่มีภาษา จึงอาจกล่าวได้ว่าภาษาคือตัวนำสาร ภาษาที่ผู้ส่งสารและผู้รับสารใช้จะดีหรือไม่ดีขึ้นอยู่กับทักษะในการใช้ภาษาในการสื่อสาร ถ้าผู้ส่งสารเลือกใช้ภาษาในการสื่อสารที่เหมาะสมกับผู้รับสาร ในด้านความรู้และทักษะการใช้ภาษา ก็จะทำให้เกิดการรับรู้และความเข้าใจที่ตรงกัน ซึ่งภาษาในฐานะเป็นเครื่องมือสื่อสาร จะมี 2 ลักษณะ คือ

1.1 ภาษาที่ใช้ในการติดต่อสื่อสาร

ภาษาที่ใช้ในการติดต่อสื่อสารในชีวิตประจำวัน แบ่งได้เป็น 2 ชนิดคือ

1.1.1 วัจนภาษา (verbal language) คือ ภาษาถ้อยคำ ได้แก่ คำพูดหรือตัวอักษรที่กำหนดใช้ร่วมกันในสังคม ซึ่งหมายรวมทั้งเสียงและลายลักษณ์อักษร ภาษาถ้อยคำเป็นภาษา

ที่มนุษย์สร้างขึ้นอย่างมีระบบ มีลักษณะทางภาษาหรือไวยากรณ์ซึ่งคนในสังคมต้องเรียนรู้และใช้ภาษาในการฟัง พูด อ่าน เขียนและคิด การใช้วัจนภาษาในการสื่อสารต้องคำนึงถึงความชัดเจนถูกต้องตามหลักภาษาและความเหมาะสมกับลักษณะการสื่อสาร, ลักษณะงาน, สื่อและผู้รับสาร เป้าหมาย

1.1.2 วัจนภาษา (non - verbal language) คือ ภาษาที่ไม่ใช้ถ้อยคำเป็นภาษา ซึ่งแฝงอยู่ในถ้อยคำ กิริยาอาการต่าง ๆ ตลอดจนสิ่งอื่นๆ ที่เกี่ยวข้องกับการแปลความหมาย เช่น น้ำเสียง การตรงต่อเวลา การยิ้มแย้ม การสบตา การเลือกใช้เสื้อผ้า ช่องว่างของสถานที่ กาลเวลา การสัมผัส ลักษณะตัวอักษร เครื่องหมายวรรคตอน เป็นต้น สิ่งเหล่านี้แม้จะไม่ใช้ถ้อยคำ แต่ก็สามารถสื่อความหมายให้เข้าใจได้ ในการสื่อสารมักมีวัจนภาษาเข้าไปแทรกอยู่เสมอ อาจตั้งใจหรือไม่ตั้งใจก็ได้

1.2 ระดับภาษาในการสื่อสาร

การใช้ภาษาสื่อสารต้องให้เหมาะสมกับ โอกาส สถานการณ์ และสัมพันธภาพระหว่างบุคคล ระดับภาษาเป็นตัวกำหนดความเหมาะสม ช่วยให้เกิดผลดีในการสื่อสาร ระดับภาษาแบ่งเป็น 5 ระดับ คือ

1.2.1 ระดับพิธีการ ภาษาระดับนี้ใช้สื่อสารกันในที่ประชุมที่จัดขึ้นอย่างเป็นทางการ เช่น การเปิดประชุมรัฐสภา การกล่าวรายงานในพิธีมอบปริญญาบัตร ผู้ส่งสารมุ่งแสดงออกให้เห็นถึงความขลัง ความศักดิ์สิทธิ์ ความทรงภูมิปัญญา ฯลฯ ไม่มุ่งประโยชน์ที่จะให้ผู้รับสารได้มีส่วนร่วมแสดงความคิดเห็น หากจะมีการกล่าวตอบก็ต้องกระทำอย่างเป็นทางการในฐานะผู้แทนกลุ่มเท่านั้น

1.2.2 ระดับทางการ ภาษาระดับนี้มิได้มุ่งหมายที่จะให้ผู้ฟังมีส่วนร่วม ในการสื่อสารโดยตรงเช่นกัน ผู้ส่งสารมุ่งเสนอข่าวสารแนวคิดและทรรศนะ ไปสู่กลุ่มรับสารขนาดใหญ่ ตัวอย่างเช่น การแถลงข่าวอย่างเป็นทางการต่อสื่อมวลชน การให้โอวาทต่อคณะบุคคล การเขียนบทบรรณาธิการ ในหนังสือพิมพ์ การเขียนบทความทางวิชาการ

1.2.3 ระดับกึ่งทางการ ภาษาระดับนี้มักใช้ในการปรึกษาหารือหรือกิจกรรมระหว่างบุคคล หรือกลุ่มบุคคล มีการเปิดโอกาสให้ผู้รับสารมีส่วนร่วมแสดงความคิดเห็นร่วมกับผู้ส่งสาร ภาษาระดับนี้จะใช้ในการประชุมกลุ่ม การปรึกษางาน การวางแผนร่วมกัน การเขียนบทความแสดงทรรศนะ ในหนังสือพิมพ์ การเสนอรายการสารคดีทางวิชาการ เป็นต้น

1.2.4 ระดับสนทนา อาจเรียกว่า ระดับลำลอง ภาษาระดับนี้มักใช้ในการสื่อสารกับเพื่อนสนิท อาจมีถ้อยคำที่เคยใช้กันเฉพาะกลุ่มหรือเข้าใจความหมายตรงกันในกลุ่มเท่านั้น

1.2.5 ระดับกันเอง ภาษาระดับนี้จะใช้ในวงจำกัด ใช้ระหว่างบุคคลที่สนิทสนมคุ้นเคย

กันมาก ๆ สถานที่ใช้มักเป็นที่ส่วนตัว เช่น ที่บ้านในห้องที่เป็นสัดส่วนของตน โดยเฉพาะถ้อยคำที่ใช้ อาจมีคำสแลง คำที่ใช้เฉพาะกลุ่ม ภาษาระดับนี้ไม่นิยมบันทึกเป็นลายลักษณ์อักษร

คณาจารย์ มหาวิทยาลัยจุฬาลงกรณ์ราชวิทยาลัย (2551) กล่าวถึง วัตถุประสงค์ของการสื่อสาร และความสำคัญของการสื่อสารไว้ พอสรุปได้ ดังนี้

1. เพื่อแจ้งให้ทราบ (inform) ในการทำการสื่อสาร ผู้ทำการสื่อสารควรมีความต้องการที่จะบอกกล่าวหรือชี้แจงข่าวสาร เรื่องราว เหตุการณ์ หรือสิ่งอื่นใดให้ผู้รับสารได้รับทราบ
2. เพื่อสอนหรือให้การศึกษา (teach or educate) ผู้ทำการสื่อสารอาจมีวัตถุประสงค์เพื่อจะถ่ายทอดวิชาความรู้ หรือเรื่องราวเชิงวิชาการ เพื่อให้ผู้รับสารได้มีโอกาสพัฒนาความรู้ให้เพิ่มพูนยิ่งขึ้น
3. เพื่อสร้างความพอใจหรือให้ความบันเทิง (please or entertain) ผู้ทำการสื่อสารอาจใช้วัตถุประสงค์ในการสื่อสารเพื่อสร้างความพอใจ หรือให้ความบันเทิงแก่ผู้รับสาร โดยอาศัยสารที่ตนเองส่งออกไป ไม่ว่าจะอยู่ในรูปของการพูด การเขียน หรือการแสดงกิริยาต่าง ๆ
4. เพื่อเสนอหรือชักจูงใจ (propose or persuade) ผู้ทำการสื่อสารอาจใช้วัตถุประสงค์ในการสื่อสารเพื่อให้ข้อเสนอแนะ หรือชักจูงใจในสิ่งใดสิ่งหนึ่งต่อผู้รับสาร และอาจชักจูงใจให้ผู้รับสารมีความคิดคล้อยตาม หรือยอมปฏิบัติตามการเสนอแนะของตน
5. เพื่อเรียนรู้ (learn) วัตถุประสงค์นี้มีความเกี่ยวข้องโดยตรงกับผู้รับสาร การแสวงหาความรู้ของผู้รับสาร โดยอาศัยลักษณะของสาร ในกรณีนี้มักจะเป็นสารที่มีเนื้อหาสาระเกี่ยวกับวิชาความรู้ เป็นการหาความรู้เพิ่มเติมและทำความเข้าใจกับเนื้อหาของสารที่ผู้ทำการสื่อสารถ่ายทอดมาถึงตน
6. เพื่อกระทำหรือตัดสินใจ (dispose or decide) ในการดำเนินชีวิตของพวกเรา สิ่งหนึ่งที่ต้องกระทำอยู่เสมอก็คือ การตัดสินใจกระทำอย่างใดอย่างหนึ่ง ซึ่งการตัดสินใจ นั้นอาจได้รับการเสนอแนะ หรือชักจูงใจให้กระทำอย่างนั้นอย่างนี้จากบุคคลอื่นอยู่เสมอ ทางเลือกในการ ตัดสินใจของเราจึงขึ้นอยู่กับข้อวิจารณ์ของผู้อื่นที่สำคัญ

เกรียงไกร เรือนน้อย (เข้าถึงได้ที่: <https://www.gotoknow.org/posts/:7>, มิถุนายน 2556) ได้กล่าวถึงความสำคัญของภาษาไว้ว่าภาษามีความสำคัญต่อมนุษย์มาก เพราะนอกจากจะเป็นเครื่องมือในการสื่อสารแล้ว ยังเป็นเครื่องมือของการเรียนรู้และการพัฒนาความคิดของมนุษย์และเป็นเครื่องมือถ่ายทอดวัฒนธรรมและการประกอบอาชีพ ที่สำคัญ นอกจากนี้ภาษาช่วยเสริมสร้างความสามัคคีของคนในชาติอีกด้วยเพราะภาษาเป็นถ้อยคำที่ใช้ในการสื่อสารสร้างความเข้าใจกันในสังคม ภาษาจึงมีประโยชน์มากมาย ได้แก่ ภาษาช่วยสร้างสังคม ภาษาแสดงความเป็นปัจเจกบุคคล ภาษาช่วยพัฒนา พัฒนา ภาษาช่วยกำหนดอนาคต และภาษาช่วย จรรโลงใจ ดังนี้

1. ภาษาช่วยสร้างสังคม หมายถึงการอยู่ร่วมกันของมนุษย์ในสังคมหนึ่ง ๆ นั้นจะมีความสุขได้ ต้องรู้จักใช้ภาษาแสดงไมตรีจิตความเอื้อเฟื้อเผื่อแผ่ต่อกัน การทักทายกัน พุดคุยกัน แสดงกฎเกณฑ์ทางสังคมที่จะปฏิบัติร่วมกัน การประพุดติตนให้เหมาะสมแก่ฐานะของตนในสังคมนั้น ๆ ทำให้สามารถสร้างสังคมนั้นอยู่ได้ไม่ปั่นป่วนวุ่นวายจนถึงกับเสื่อมสลายไปในที่สุด

2. ภาษาแสดงความเป็นปัจเจกบุคคล หมายถึง การแสดงให้เห็นถึงลักษณะเฉพาะตัวของบุคคล ให้เห็นว่าบุคคลมีอุปนิสัย รสนิยม สติปัญญา ความคิดความอ่านแตกต่างกันไป เช่น คนหนึ่งอาจพูดว่า “ฉันเหนื่อยเหลือเกิน ฉันไม่เดินต่อไปอีกแล้ว” อีกคนหนึ่งอาจพูดว่า “เหนื่อย ได้ยินไหม เหนื่อยจะตาย อยู่แล้ว ยังจะให้เดินต่อไปอีก” อีกคนหนึ่งอาจพูดว่า “เหนื่อยจัง หยุดพักกันก่อนเถอะ” ส่วนอีกคนหนึ่งพูดว่า “ฉันว่าพักเหนื่อยสักประเดี๋ยว แล้วค่อยไปต่อดีไหมจ๊ะ” เมื่อวิเคราะห์วิธีพูดหรือการใช้ภาษาของบุคคลเหล่านี้อาจอนุมานอุปนิสัยของผู้พูดว่าน่าจะเป็นดังนี้ คือ คนแรก ยึดตนเป็นที่ตั้ง คนที่สอง มักจะชอบตำหนิผู้อื่น คนที่สามมีอุปนิสัยชอบชักชวนหรือเสนอแนะ ส่วนคนสุดท้ายมีอุปนิสัยอ่อนโยน รับฟังความคิดเห็นของคนอื่น เป็นต้น

3. ภาษาช่วยพัฒนามนุษย์ หมายถึง มนุษย์ใช้ภาษาในการถ่ายทอดความรู้ความคิดและประสบการณ์ให้แก่กันและกัน ทำให้มนุษย์มีความรู้กว้างขวางมากขึ้นและเป็นรากฐานในการคิดใหม่ ๆ เพื่อทำให้ชีวิตความเป็นอยู่และสังคมมนุษย์พัฒนาขึ้น

4. ภาษาช่วยกำหนดอนาคต หมายถึง การใช้ภาษาสามารถกำหนดอนาคต เช่น การวางแผน การทำสัญญา การพิพากษา การพยากรณ์ การทำกำหนดการต่าง ๆ สิ่งต่าง ๆ เหล่านี้ ทำให้เราทราบว่าอนาคตจะเกิดอะไรขึ้นบ้างกับสังคมนั้น ๆ หรือกระทั่งกับโลกใบนี้

5. ภาษาช่วยจรจรโลงใจ ทำให้เกิดความชื่นบาน หมายถึง มนุษย์พอใจที่อยากจะได้ยินเสียงไพเราะ จึงได้มีการนำภาษาไปเรียบเรียงเป็นคำประพันธ์ที่มีสัมผัสอันไพเราะก่อให้เกิดความชื่นบานในจิตใจ และสามารถเล่นความหมายของคำในภาษาควบคู่ไปกับการเล่นเสียงสัมผัสได้ จึงทำให้เกิดคำคม คำพวน สำนวน ภาษิต และการแปลงคำขวัญ เพื่อให้เกิดสำนวนที่น่าฟัง ไพเราะและสนุกสนานไปกับภาษาคำพูด

ดังนั้นจึงสรุปถึงความสำคัญของภาษาที่ใช้ในการสื่อสารในสังคมได้ว่า

1. ภาษาเป็นปัจจัยสำคัญในการสื่อสารและการดำรงชีวิตของมนุษย์ทุกเพศ ทุกวัย ไม่มีใครที่จะดำรงชีวิตได้ โดยปราศจากการสื่อสาร ทุกสาขาอาชีพก็ต้องใช้การสื่อสารในการปฏิบัติงาน การทำธุรกิจต่าง ๆ โดยเฉพาะสังคมมนุษย์ที่มีการเปลี่ยนแปลงและพัฒนาตลอดเวลา พัฒนาการทางสังคม จึงดำเนินไปพร้อม ๆ กับพัฒนาการทางการสื่อสาร

2. ภาษาเป็นเครื่องมือสื่อสารอันก่อให้เกิดการประสานสัมพันธ์กันระหว่างบุคคลและสังคม ช่วยเสริมสร้างความเข้าใจอันดีระหว่างคนในสังคม ช่วยสืบทอดวัฒนธรรมประเพณี สะท้อนให้เห็นภาพความเจริญรุ่งเรือง วิถีชีวิตของผู้คน ช่วยธำรงสังคมให้อยู่ร่วมกันเป็นปกติสุขและอยู่ร่วมกันอย่างสันติ

3. ภาษาเป็นปัจจัยสำคัญในการสื่อสารเพื่อพัฒนาความเจริญก้าวหน้าทั้งตัวบุคคลและสังคม การพัฒนาทางสังคมในด้านคุณธรรม จริยธรรม วิทยาศาสตร์และเทคโนโลยี ฯลฯ รวมทั้งศาสตร์ในการสื่อสาร จำเป็นต้องพัฒนาอย่างไม่หยุดยั้ง ภาษาเป็นเครื่องมือในการพัฒนาคุณภาพชีวิตของมนุษย์และพัฒนาความเจริญก้าวหน้าในด้านต่าง ๆ

2. แนวคิดเรื่องความมั่นคงในชีวิตและสังคม

“ความมั่นคง” ในอดีตอาจหมายถึงเฉพาะความมั่นคงของประชาชนจากภัยสงคราม แต่ต่อมาความหมายของคำนี้ได้ขยายไปถึงความมั่นคงของมนุษย์ในมิติต่าง ๆ จนทำให้ “ความมั่นคงของมนุษย์” และ “ความกินดีอยู่ดี” เกือบจะเป็นคำที่แทนกันได้ สำหรับประเทศไทยนั้น กระทรวงการพัฒนาสังคมและความมั่นคงของมนุษย์ ได้ให้ความหมายของคำว่า “ความมั่นคงของมนุษย์” ไว้ว่า “...การที่ประชาชนได้รับหลักประกันด้านสิทธิ ความปลอดภัย การสนองตอบต่อความจำเป็นขั้นพื้นฐานและสามารถดำรงชีวิตอยู่ในสังคมได้อย่างมีศักดิ์ศรี มีความมั่นคงทางจิตใจ อาชีพ ตลอดจนได้รับโอกาสอย่างเท่าเทียมกันในการพัฒนาตนเอง...” (กระทรวงการพัฒนาสังคมและความมั่นคงของมนุษย์: 2554) นอกจากนี้ กระทรวงการพัฒนาสังคมและความมั่นคงของมนุษย์ยังได้กำหนดมิติของความมั่นคงของมนุษย์ในบริบทของสังคมไทยให้ประกอบด้วย 10 มิติ โดยกระทรวงการพัฒนาสังคมและความมั่นคงของมนุษย์ได้ศึกษามาตรฐานมนุษย์ตามแนวคิดทฤษฎีตัวชี้วัดความมั่นคงของในประเทศและในต่างประเทศร่วมกับสถาบันบัณฑิตพัฒนบริหารศาสตร์และมหาวิทยาลัยธรรมศาสตร์ (รายงาน "การพัฒนา มนุษย์ ค.ศ. 1994" ของสำนักงานโครงการพัฒนาแห่งสหประชาชาติ (UNDP): 2548) และได้กำหนดสาระสำคัญไว้ 2 ประการ คือ

1. ความมั่นคงของมนุษย์ (Human Security) หมายถึง การที่ประชาชนได้รับหลักประกันด้านสิทธิ ความปลอดภัย การสนองตอบต่อความจำเป็นขั้นพื้นฐาน สามารถดำรงชีวิตอยู่ในสังคมได้อย่างมีศักดิ์ศรี ตลอดจนได้รับโอกาสอย่างเท่าเทียมกันในการพัฒนาศักยภาพของตนเอง โดยในประเด็นนี้ได้มีการกำหนดเกณฑ์ที่เป็นแนวทาง และตัวชี้วัด ความมั่นคงของมนุษย์ไว้ 10 มิติ ดังนี้

1.1 ความมั่นคงของมนุษย์ด้านการมีงานทำและรายได้ ประกอบด้วย 1) การได้ทำงานที่มั่นคงและมีความสุขหรือพอใจในงาน และ 2) การมีรายได้ที่พอเพียงต่อการดำรงชีวิตของตนเองและครอบครัว 3) การมีเงินออมที่พอเพียงสำหรับอนาคต และ 4) ปราศจากหนี้สินที่ไม่สร้างผลผลิต

1.2 ความมั่นคงของมนุษย์ด้านครอบครัว ประกอบด้วย 1) ความรักใคร่ปรองดองในครอบครัว 2) ความรับผิดชอบและปฏิบัติตามบทบาทหน้าที่ 3) การเคารพและให้เกียรติซึ่งกันและกัน และ 4) การไม่ใช้ความรุนแรงในทุกรูปแบบ

1.3 ความมั่นคงของมนุษย์ด้านสุขภาพอนามัย ประกอบด้วย 1) การมีสุขภาพกายที่ดี 2) การมีสุขภาพจิตที่ดี 3) การมีหลักประกันด้านสุขภาพอนามัยอย่างเท่าเทียมและพอเพียง และ 4) ประชากรไม่มีพฤติกรรมเสี่ยงต่อการเจ็บป่วยทางกายและจิต 5) การปฏิบัติตนที่มีส่วนส่งเสริมสุขภาพกายและจิต

1.4 ความมั่นคงของมนุษย์ด้านการศึกษา ประกอบด้วย 1) ประชากรได้รับโอกาสทางการศึกษา อย่างเท่าเทียม 2) การมีการศึกษาที่พอเพียงต่อการครองชีวิต 3) การได้รับการศึกษา และพัฒนาตนเองอย่างต่อเนื่อง

1.5 ความมั่นคงของมนุษย์ด้านความปลอดภัยในชีวิตและทรัพย์สินส่วนบุคคลมีเกณฑ์ ประกอบด้วย 1) การปลอดภัยจากการประทุษร้ายต่อร่างกาย 2) ความรู้สึกปลอดภัยจากการประทุษร้ายต่อร่างกาย 3) การปลอดภัยจากการประทุษร้ายด้านทรัพย์สิน 4) ความรู้สึกปลอดภัยจากการประทุษร้ายต่อทรัพย์สิน

1.6 ความมั่นคงของมนุษย์ด้านที่อยู่อาศัยและสิ่งแวดล้อม ประกอบด้วย 1) การเพิ่มระดับการมีสิทธิครอบครองที่อยู่อาศัยที่มีมาตรฐาน 2) พัฒนาล้างอำนาจความสะดวกพื้นฐาน โดยเฉพาะน้ำสะอาดอย่างทั่วถึง 3) สิ่งแวดล้อมที่ปราศจากมลพิษทาง เสียง กลิ่น ฝุ่น คิววัน

1.7 ความมั่นคงของมนุษย์ด้านสิทธิและความเป็นธรรม ประกอบด้วย 1) การปลอดภัยจากการถูกละเมิดและเลือกปฏิบัติทุกรูปแบบ 2) มีหลักประกันและการคุ้มครองด้านสิทธิ 3) กลไกที่แก้ปัญหาข้อขัดแย้งด้านสิทธิที่มีประสิทธิภาพและเป็นธรรม

1.8 ความมั่นคงของมนุษย์ด้านสังคม-วัฒนธรรม ประกอบด้วย 1) มีเวลาพักผ่อนที่ปลอดภัยจากการกีดกันที่พอเพียง 2) ใช้เวลาติดตามข่าวสารทางสังคม-วัฒนธรรม 3) มีเวลาในการทำจิตใจให้สงบ 4) มีส่วนในการปฏิบัติศาสนกิจ 5) การมีส่วนร่วมในกิจกรรมของกลุ่มสังคมและชุมชน

1.9 ความมั่นคงของมนุษย์ด้านการสนับสนุนทางสังคม ประกอบด้วย 1) การมีบุคคลที่สามารถให้ความช่วยเหลือได้ 2) ระบบบริการสังคมที่ให้การคุ้มครองและเข้าถึงได้ในเวลาอันรวดเร็ว 3) ความรู้สึกในคุณค่าของชีวิต และความสุขในชีวิต

1.10 ความมั่นคงของมนุษย์ด้านการเมือง - ธรรมภิบาล ประกอบด้วย 1) ส่งเสริมการใช้สิทธิเลือกตั้งอย่างบริสุทธิ์ในทุกระดับ 2) ส่งเสริมการมีส่วนร่วมในกิจกรรมการเมืองและการรวมกลุ่มทางการเมือง 3) ส่งเสริมการติดตามข่าวสารทางการเมืองของประชากร 4) การสร้างความโปร่งใส การตรวจสอบได้และความไว้วางใจให้เกิดขึ้นกับหน่วยงานและเจ้าหน้าที่ของรัฐ

2. ความสัมพันธ์ระหว่างความมั่นคงมิติต่าง ๆ กับความมั่นคงของมนุษย์ แบ่งได้เป็น 3 กลุ่มคือ

2.1 มิติที่สัมพันธ์กับความมั่นคงของมนุษย์โดยรวมมากพอควร คือ มิติด้านครอบครัวและด้านสุขภาพอนามัย

2.2 มิติที่สัมพันธ์กับความมั่นคงของมนุษย์โดยรวมรองลงมา คือ การมีงานทำและการมีรายได้ การเมือง และ ธรรมภิบาล ความปลอดภัยในชีวิตและทรัพย์สิน และการสนับสนุนทางสังคม

2.3 มิติที่สัมพันธ์กับความมั่นคงของมนุษย์โดยรวมน้อย ได้แก่ ที่อยู่อาศัย การศึกษา สังคมและวัฒนธรรม และสิทธิความเท่าเทียม

จากรายงานระดับความมั่นคงของมนุษย์ของจังหวัดต่าง ๆ ในประเทศไทย ซึ่งได้มาจากการเก็บข้อมูลสถานการณ์ความมั่นคงของมนุษย์ด้วยเครื่องมือและวิธีการวิเคราะห์ข้อมูลที่กระทรวงการพัฒนาสังคมและความมั่นคงของมนุษย์ (กระทรวงการพัฒนาสังคมและความมั่นคงของมนุษย์, 2548) สร้างขึ้นเอง พบว่ามีผลดังต่อไปนี้

1) กรุงเทพฯ - ปริมณฑล มีจุดแข็งด้านการมีงานทำและรายได้ และมีการศึกษา
2) ประชากรวัยทำงานในภาคกลางขาดจุดแข็งในทุกมิติ ความมั่นคงส่วนใหญ่เป็นจุดอ่อนเมื่อเปรียบเทียบกับภาคอื่น

3) ประชากรวัยทำงานในภาคอื่นมีข้อได้เปรียบในมิติต่าง ๆ มากกว่า โดยเฉพาะในภาคเหนือมีข้อได้เปรียบในมิติต่าง ๆ มากกว่าภาคอื่น ๆ แต่จะมีจุดอ่อนเพียงด้านการศึกษา จุดอ่อนของภาคตะวันออกเฉียงเหนือเป็นด้านพื้นฐานการมีงานทำ รายได้และสภาพที่อยู่อาศัย ส่วนประชากรวัยทำงานในภาคใต้มีความรู้สึกว่ามีสิทธิความเป็นธรรมยังคงมีปัญหา และมิติที่ระดับความมั่นคงต่ำกว่าเกณฑ์ซึ่งถือเป็นสิ่งที่แต่ละพื้นที่ต้องเร่งพัฒนาให้เท่าเทียมกับภูมิภาคอื่น ซึ่งในที่นี่จะนำเสนอการเปรียบเทียบดัชนีชี้วัดในภาพรวมของบางมิติที่เกี่ยวข้องกับการวิจัย ดังนี้

ตารางที่ 2.1 ข้อมูลดัชนีคุณภาพชีวิตมิติการศึกษา

ชื่อดัชนี	ปี 2548	ปี 2549	ปี 2550
1.1 ร้อยละของนักเรียนต่อประชากรตามกลุ่มอายุวัยเรียน อายุ 3 - 5 ปี	64.20	88.00	87.20
1.2 ร้อยละของนักเรียนต่อประชากรตามกลุ่มอายุวัยเรียน อายุ 6 - 11 ปี	98.50	98.30	96.90
1.3 ร้อยละของนักเรียนต่อประชากรตามกลุ่มอายุวัยเรียน อายุ 12 - 17 ปี	68.80	72.80	74.80
1.4 ร้อยละของนักเรียนต่อประชากรตามกลุ่มอายุวัยเรียน อายุ 18 - 21 ปี	48.30	29.10	34.60
2. จำนวนปีการศึกษาเฉลี่ยในประชากรอายุ 15 ปีขึ้นไป	7.80	7.80	7.90
3. ร้อยละของคนในครัวเรือนอายุ 15-60 ปี อ่านออกและเขียนภาษาไทยได้	99.20	99.30	99.40
4. ร้อยละของเด็กพิการที่ได้รับการศึกษาขั้นพื้นฐาน	1.88	1.74	0.33
5. ร้อยละของเด็กด้อยโอกาส / กลุ่มเสี่ยงที่ได้รับการศึกษาขั้นพื้นฐาน	22.09	24.00	14.86

ตารางที่ 2.2 ข้อมูลดัชนีคุณภาพชีวิตมิติสิ่งแวดล้อม

ชื่อดัชนี	ปี 2548	ปี 2549	ปี 2550
1. ร้อยละของแหล่งน้ำที่มีคุณภาพน้ำในระดับดี	17.00	21.00	19.00
2. ร้อยละของพื้นที่ป่า	32.66	25.28	25.28
3. ค่าเฉลี่ยพื้นที่สวนสาธารณะในเขตเมือง (ตารางเมตรต่อคน)	2.90	3.17	3.29
4. ดัชนีคุณภาพอากาศในเมืองหลักที่เกินมาตรฐาน	-12.00	-8.40	-7.20
5. ปริมาณการใช้สารอันตราย (ล้านตัน / ปี)	-31.70	-29.34	-30.15

ตารางที่ 2.3 ข้อมูลดัชนีคุณภาพชีวิตมิติจริยธรรม

ชื่อดัชนี	ปี 2548	ปี 2549	ปี 2550
1. อัตราคดีเกี่ยวกับความผิดทางเพศ(ต่อประชากร 100,000คน)	-8.19	-8.32	-8.21
2. อัตราเด็กอายุ 0-5ปีที่ถูกทอดทิ้งในสถานสงเคราะห์ (ต่อเด็กเกิดมีชีวิต 100,000คน)	-4.58	-4.69	-3.29

ตารางที่ 2.3 (ต่อ)

ชื่อดัชนี	ปี 2548	ปี 2549	ปี 2550
3.อัตราดอกเบี้ยเกี่ยวกับการค้าประเวณี(ต่อประชากร100,000คน)	-46.10	-56.20	-57.20
4.อัตราตีการมีและเผยแพร่วัตถุลามก(ต่อประชากร 100,000 คน)	-5.15	-3.87	-3.51
5.อัตราตีจ้อโกงและขี้ยกยก(ต่อประชากร 100,000 คน)	-32.79	-32.81	-33.27
6.ร้อยละของคนอายุตั้งแต่ 6 ปีขึ้นไปทุกคนไปปฏิบัติกิจกรรมทางศาสนาอย่างน้อยสัปดาห์ละ 1 ครั้ง	93.16	95.30	98.00

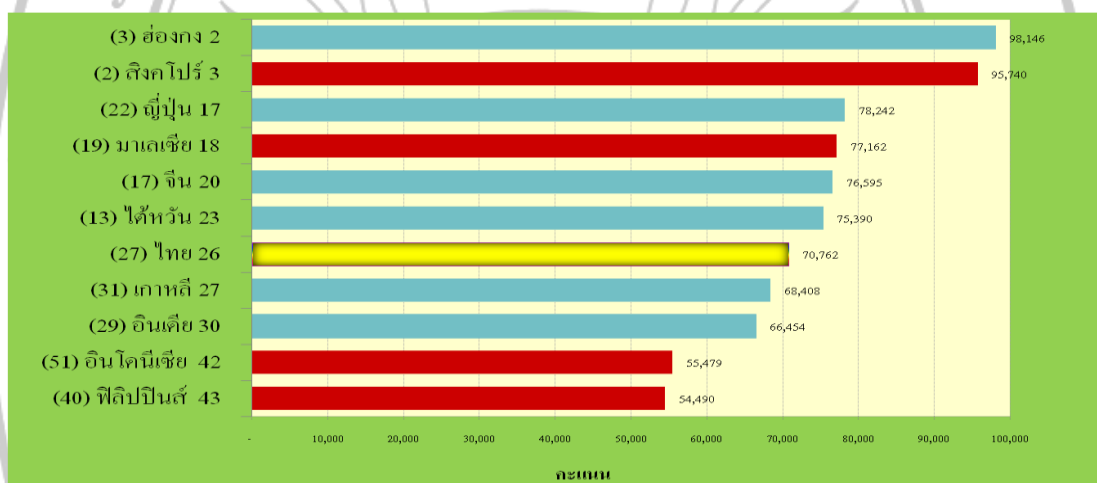
ตารางที่ 2.4 ค่าดัชนีคุณภาพชีวิต

ชื่อดัชนี	ปี 2548	ปี 2549	ปี 2550
1.สุขภาพ	0.4500	0.9700	0.6000
2.การศึกษา	0.4400	0.9200	0.6800
3.ที่อยู่อาศัย	0.5200	0.5800	0.9400
4.สิ่งแวดล้อม	0.3100	0.9600	0.6900
5.รายได้	0.3800	0.9500	0.6700
6.การทำงาน	0.4000	0.7800	0.8600
7.จริยธรรม	0.6900	0.3800	0.9400
8.ครอบครัว	0.7000	0.8700	0.5100
9.ความปลอดภัย	0.4800	0.5700	0.9700
10.การคมนาคมและการสื่อสาร	0.9000	0.6200	0.5600
11.การมีส่วนร่วม	0.4900	0.5800	0.9600
Composite Quality of Life Index : CQLI	0.3500	0.8200	0.8400

ที่มา: กระทรวงการพัฒนาสังคมและความมั่นคงของมนุษย์

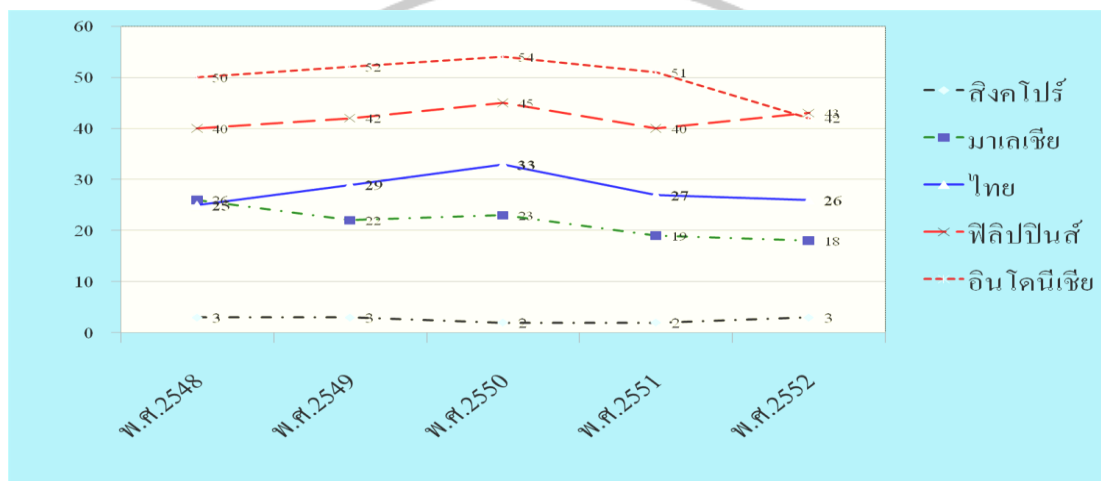
นอกจากนี้ ยังมีข้อมูลที่แสดงถึงความไม่พร้อมของการศึกษา เช่น สมรรถนะการศึกษาไทยในเวทีสากล พ.ศ. 2552 สำนักงานเลขาธิการสภาการศึกษา 9 มีนาคม 2553 แสดงให้เห็นถึงดัชนีที่ใช้ในการจัดอันดับด้านการศึกษาของภูมิภาคเอเชีย ประเทศไทยอยู่ในลำดับที่ 26 (ดังแสดงในตารางที่ 2.5) และจากผลการจัดอันดับปี 2548 – 2552 เปรียบเทียบประเทศอาเซียน 5 ประเทศ ได้แก่ประเทศ สิงคโปร์ ไทย มาเลเซีย ฟิลิปปินส์ และอินโดนีเซีย ผลปรากฏว่า ประเทศไทยอยู่ในลำดับที่ 3 (ดังแสดงในตารางที่ 2.6) ส่วนในการประเมินความสามารถในการใช้ภาษาอังกฤษ–TOEFL เปรียบเทียบ ไทยกับภูมิภาคเอเชีย-อาเซียน พบว่า ประเทศไทยอยู่ในลำดับที่ 51 (ดังแสดงในตารางที่ 2.7)

ตารางที่ 2.5 สมรรถนะการศึกษาไทยในเวทีสากล พ.ศ. 2552 สำนักงานเลขาธิการสภาการศึกษา

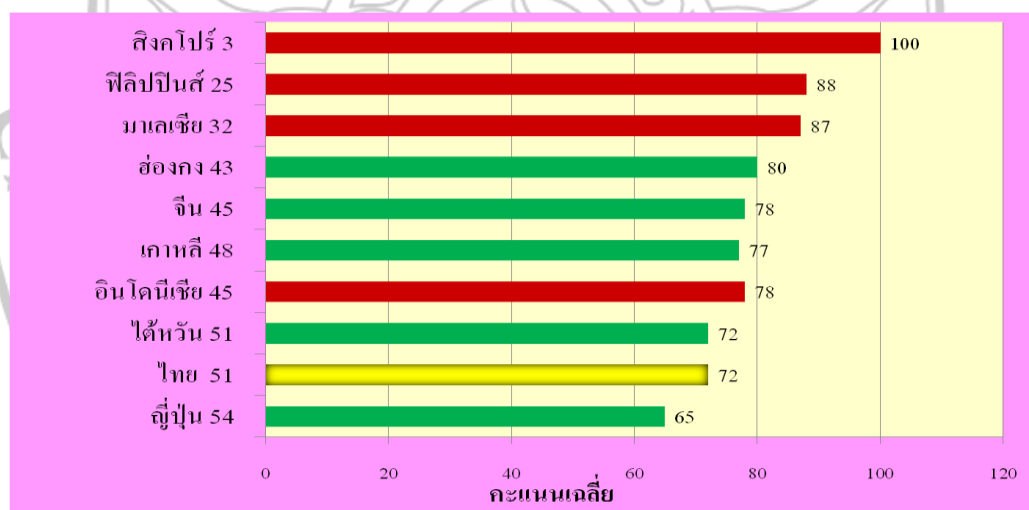


ที่มา สำนักงานเลขาธิการสภาการศึกษา ดัชนีที่ใช้ในการจัดอันดับด้านการศึกษา มีนาคม 2553

ตารางที่ 2.6 ผลการจัดอันดับปี 2548 – 2552 เปรียบเทียบประเทศอาเซียน 5 ประเทศ



ตารางที่ 2.7 ความสามารถในการใช้ภาษาอังกฤษ–TOEFL เปรียบเทียบไทยกับภูมิภาคเอเชีย-อาเซียน



ที่มา สำนักงานเลขาธิการสภาการศึกษา ดัชนีที่ใช้ในการจัดอันดับด้านการศึกษา มีนาคม 2553

จากข้อมูลดังกล่าวข้างต้นแสดงให้เห็นว่าประชากรของไทยมีจุดอ่อนด้านการศึกษา และด้านภาษาอังกฤษ ดังนั้นจึงเป็นความจำเป็นที่แต่ละพื้นที่ของประเทศไทยต้องเร่งพัฒนาให้พื้นที่ของตนให้มีความมั่นคงความเท่าเทียมกันด้านการศึกษา กับประเทศอื่น ๆ เช่น ภาคเหนือของประเทศไทยซึ่งมีจุด

ด้อยด้านการศึกษามากกว่าภาคอื่นนั้นจำเป็นต้องมีการพัฒนาด้านการศึกษาให้ประชาชนเกิดความมั่นคงในชีวิตและสังคมโดยเร็ว

ในส่วนของแผนพัฒนางานสวัสดิการสังคมและสังคมสงเคราะห์แห่งชาติ ฉบับที่ 4 (พ.ศ.2545 – 2549) ได้กล่าวถึง “ความมั่นคงของมนุษย์” ไว้ว่า หมายถึง การที่ประชาชนได้รับหลักประกันด้านสิทธิความปลอดภัย การสนองตอบต่อความจำเป็นขั้นพื้นฐาน สามารถดำรงชีวิตในสังคมได้อย่างมีศักดิ์ศรี ไม่ประสบปัญหาความยากจน ไม่สิ้นหวังและมีความสุข ตลอดจนได้รับโอกาสอย่างเท่าเทียมกันในการพัฒนาศักยภาพของตนเอง ส่วนความหมายของความมั่นคงของมนุษย์ที่กล่าวถึงในรายงานการพัฒนามนุษย์ 1993 (Human Development Report 1993) ของแผนงานพัฒนาองค์การสหประชาชาติ (United Nations Development Program: UNDP) กล่าวว่า ควรให้ความสำคัญกับความมั่นคงของมนุษย์ นอกเหนือจากจากที่ประเทศต่าง ๆ ให้ความสำคัญกับความมั่นคงของชาติ และในรายงานการพัฒนา มนุษย์ปี 1999 และยังได้กล่าวถึงความไม่มั่นคงของมนุษย์ไว้ 7 ประการคือ ด้านเศรษฐกิจ ด้านอาหาร ด้านสุขภาพ ด้านสิ่งแวดล้อม ด้านบุคคล ด้านชุมชน และด้านการเมือง อย่างไรก็ตาม ความไม่มั่นคงที่ส่งผลกระทบต่อเสถียรภาพทางการเมือง และความเป็นปึกแผ่นของชุมชนนี้ได้ถูกเชื่อมโยงความมั่นคงและความไม่มั่นคงของมนุษย์เข้ากับกระบวนการโลกาภิวัตน์ได้มีการเรียกร้องให้ปรับเปลี่ยนให้กระบวนการนี้มีโฉมหน้าเป็นมนุษย์ (Globalization with a Human Face) จึงกลายเป็นว่าเครื่องมือหรือกลไกแห่งการพัฒนาหรือการสร้างความสำเร็จได้ส่งผลวกกลับด้านหนึ่งในการสร้างความไม่มั่นคงแก่ มนุษย์ขึ้น และกลายเป็นปัญหาที่เด่นชัดขึ้นทุกที ในรายงาน "การพัฒนามนุษย์ 2000" ใช้ชื่อว่า "สิทธิมนุษยชนกับการพัฒนามนุษย์ - เพื่อเสรีภาพและความเป็นปึกแผ่น (Solidarity)" ของ UNDP ได้กล่าวว่าการพัฒนามนุษย์เป็นการเชื่อมความสัมพันธ์ระหว่างสิทธิมนุษยชน การพัฒนามนุษย์ และความมั่นคงของมนุษย์เข้าด้วยกัน โดยเห็นว่าสิทธิมนุษยชนและการพัฒนามนุษย์มีวิสัยทัศน์และจุดประสงค์ร่วมกันได้แก่การสร้างสังคมที่เสรีภาพ การกินดีอยู่ดี และศักดิ์ศรีของมนุษย์ทุกคนทั่วโลก

3. ทฤษฎีการย้ายถิ่นและแรงงานต่างด้าวในจังหวัดเชียงใหม่

การย้ายถิ่น (migration) หมายถึง การเคลื่อนย้ายเดินทางของประชาชนเป็นจำนวนมากจากถิ่นพำนักของตนไปยังบริเวณอื่นซึ่งมีระยะห่างจากถิ่นพำนักเดิมพอสมควร โดยผู้ย้ายถิ่นมีความตั้งใจจะไปพำนักในถิ่นใหม่เป็นการชั่วคราวหรือถาวร การย้ายถิ่นอาจเป็นการย้ายถิ่นข้ามชาติ (ระหว่างประเทศต่าง ๆ) หรือภายในประเทศ (ระหว่างภาคต่าง ๆ) ส่วนคนงานย้ายถิ่นหรือแรงงานย้ายถิ่น (migrant workers) หมายถึง บุคคลซึ่งถูกว่าจ้างให้ทำงานกำลังถูกว่าจ้างให้ทำงาน หรือเคยถูกว่าจ้างให้ทำงานโดย

ได้รับคำตอบแทนในรัฐที่ตนไม่ได้เป็นคนของชาตินั้น ซึ่งมีแนวคิดทฤษฎีเกี่ยวกับการย้ายถิ่นที่สำคัญดังต่อไปนี้

1. แนวคิดด้านเศรษฐศาสตร์คลาสสิกใหม่เกี่ยวกับดุลยภาพด้านเศรษฐกิจ ได้รับแนวคิดจากกลุ่มทฤษฎีทางภูมิศาสตร์ โดยเชื่อว่า การย้ายถิ่นมีสาเหตุมาจาก ปัจจัย 2 ประการ คือปัจจัยผลักดัน ซึ่งได้แก่ความยากจน การขาดแคลนที่ดิน การเพิ่มของประชากรในประเทศต้นทาง และปัจจัยดึงดูด ซึ่งได้แก่ โอกาสในการทำงานเพื่อหารายได้ ความเจริญรุ่งเรืองทันสมัยของประเทศผู้รับ

2. แนวคิดเชิงโครงสร้างที่มองย้อนประวัติศาสตร์ มองว่าปัญหาการย้ายถิ่นเกิดจาก โครงสร้างทางทรัพยากรและพลังงานภายในประเทศแตกต่างกันความไม่เท่าเทียมกันของการกระจายตัวทางเศรษฐกิจและการเมืองทำให้โอกาสที่จะมีทางเลือกได้อย่างอิสระจึงไม่เกิดขึ้น อย่างไรก็ตาม แนวคิดทั้งสองนี้มีข้อบกพร่องของแต่ละแนวคิด กล่าวคือ แนวคิดด้านเศรษฐศาสตร์คลาสสิกใหม่ จะเน้นปัจจัยด้านภูมิศาสตร์เพียงด้านเดียว ส่วนกลุ่มที่สอง จะเน้นตัวบุคคล แต่ให้ความสนใจต่อระบบสิ่งแวดล้อมที่เกี่ยวกับบุคคล แต่ให้ความสนใจต่อระบบสิ่งแวดล้อมที่เกี่ยวกับบุคคลทำให้เกิดแนวคิดใหม่ที่รวมเอาทั้งแนวคิดข้างต้นเข้ามารวมกันเป็นแนวคิดที่เรียกว่า แนวคิดเชิงระบบการย้ายถิ่น

3. แนวคิดเชิงระบบการย้ายถิ่น เป็นการรวมกลุ่มประเทศที่อยู่ในกระแสของผู้ย้ายถิ่นสูง อาจประกอบด้วยประเทศตั้งแต่ 2 ประเทศขึ้นไป มีการวิเคราะห์ภาพการย้ายถิ่นทั้งกลุ่มประเทศ เช่น การวิเคราะห์การย้ายถิ่นภูมิภาคแปซิฟิกใต้ ภูมิภาคเอเชียตะวันออกเฉียงใต้ โดยจะวิเคราะห์ในทุกมิติของความสัมพันธ์ระหว่างกระแสการไหลของคน และกระแสนุสินค้าและเทคโนโลยี มีการเชื่อมโยงทั้งทางประวัติศาสตร์ แนวคิดระบบการย้ายถิ่น จะทำให้เข้าใจระบบการไหลเวียนของประชากร การย้ายถิ่นย่อมส่งผลกระทบต่อการเปลี่ยนแปลงของสิ่งต่าง ๆ ด้วย เกิดความเชื่อมโยงระหว่างพื้นที่ย้ายเข้าและย้ายออกในประชากรทรัพยากรทางเศรษฐกิจค่านิยมของสังคมและการไหลเวียนของวัฒนธรรมแนวคิดระบบการย้ายถิ่นยังรวมถึงปฏิสัมพันธ์ในเชิงโครงสร้างในระดับมหภาค และระดับจุลภาคในระดับมหภาคได้แก่ ปัจจัยด้านสถาบันในระดับที่กว้างขึ้น เช่น เศรษฐศาสตร์การเมืองของตลาดโลกความสัมพันธ์ระหว่างประเทศ และกฎหมายโครงสร้าง การบริหารและมาตรการต่าง ๆ ที่รัฐนำมาให้ควบคุม การย้ายถิ่น โครงสร้างระดับจุลภาค ได้แก่ เครือข่ายและการปฏิบัติที่ไม่เป็นทางการ ที่ได้รับการพัฒนาโดยผู้ย้ายถิ่นและโดยชุมชน โครงสร้างทั้งระดับมหภาคและระดับจุลภาค จะถูกนำมาเชื่อมโยงและตรวจสอบทุกแง่มุมของกระบวนการย้ายถิ่นปัจจัยทางด้านครอบครัวชุมชนเป็นเครือข่ายทางสังคมที่ส่งผลต่อการย้ายถิ่นของประชากรครอบครัวอาจส่งบุคคลใดบุคคลหนึ่งภายในครอบครัว

เข้าไปทำงานในเมืองหรือต่างประเทศ แล้วส่งรายได้กลับไปให้ครอบครัว เช่น ผู้ชายอาจทำไร่ไถนาที่บ้าน ส่วนผู้หญิงอาจถูกส่งไปเป็นแม่บ้าน เป็นต้น

การย้ายถิ่นมีความเป็นไปได้มากขึ้น ถ้ามีสายสัมพันธ์เชื่อมโยงทางครอบครัว โดยเริ่มต้นจากการย้ายถิ่นโดยผู้บุกเบิกของเครือญาติเมื่อมีบุคคลใดบุคคลหนึ่งไปอยู่ที่แห่งใด ญาติหรือบุคคลในครอบครัวก็จะย้ายตามกันไป หรือได้รับความช่วยเหลือจากบุคคลที่ไปอยู่ก่อนแล้วให้ความช่วยเหลือในการดำเนินการจัดหาที่พัก เงินทุน ใช้อำนวยความสะดวกต่าง ๆ เครือข่ายทางสังคมเป็นสิ่งที่สลับซับซ้อนและบางครั้งก็ขัดแย้งกันในตัวเอง บางกลุ่มเป็นผู้อำนวยความสะดวกในการย้ายถิ่นและประกอบธุรกิจจัดงาน นายหน้าหาคนงาน ทนายความ การย้ายถิ่นมีทั้งถูกต้องและไม่ถูกต้องตามกฎหมาย ที่ไม่ถูกต้อง เช่น การลักลอบหนีเข้าประเทศส่งผลทำให้เกิดปัญหาการถูกเอารัดเอาเปรียบ ขูดรีดค่าแรงจากนายจ้าง เครือข่ายทางสังคมที่สร้างขึ้นนี้ ยังเป็นคู่ทางในการตั้งหลัก และตั้งชุมชนในถิ่นปลายทาง ผู้ย้ายถิ่นจะพัฒนาโครงสร้างทางสังคม และเศรษฐกิจของตนเองขึ้น เมื่ออยู่ไปนาน ๆ จะมองเห็นช่องทางชีวิตใหม่ เริ่มมีคู่สมรสและครอบครัวและครอบครัวจากท้องถิ่นต้นทางมาสู่ท้องถิ่นปลายทาง เช่น การรวมครอบครัวใหม่ขึ้นเป็นชุมชน มีวัฒนธรรม ประเพณีของตนเองมากขึ้น (สุภาภรณ์ จันทวานิช, ม.ป.ป.)

สำหรับแรงงานต่างด้าวชาวพม่าที่ย้ายถิ่นมาอยู่ในจังหวัดเชียงใหม่ นั้น มีการย้ายถิ่นโดยสัมพันธ์กับทฤษฎีการย้ายถิ่นดังกล่าวข้างต้น ดังที่ สมโชติ อ๋องสกุล (2546) ได้ศึกษาไว้ว่าหลังจากที่พระเจ้ากาวิละได้รับแต่งตั้งเป็นเจ้าผู้ครองนครเชียงใหม่ พ.ศ. 2325 ท่านและน้องๆ ได้ยกพลจากลำปางมาตั้งมั่นที่เวียงป่าซาง 14 ปี เดือน 4 เดือน 20 วันเพื่อรวบรวมกำลังคนจากเมืองต่างๆ มาไว้ที่เชียงใหม่ เช่น นำมาจาก เชียงตุง เมืองฝาง เมืองสาด เมืองพร้าว เชียงราย เชียงคำ เชียงของ เมืองปู้ เมืองสาด เมืองกาย เมืองพะยาก เมืองเลน เมืองโก เมืองยอง เมืองขอนแก่น เมืองยู้ เมืองลวย เมืองวะ เมืองตองกาย เมืองสิบสองป็นนาและเมืองหัวเมืองทางฝั่งแม่น้ำคง (แม่น้ำสาละวิน) เช่น เมืองยวม เมืองแหง เมืองปาย เมืองควัน เมืองคำฝ้าง เมืองผาปู้ เมืองยางแดง เมืองสวดยาง เมืองกิติ บ้านจัวลาย ฯลฯ โดยนำกลุ่มคนที่มีฝีมือช่างไว้ในบริเวณระหว่างกำแพงชั้นในและกำแพงชั้นนอก ซึ่ง ในจำนวนคนดังกล่าวมีไทใหญ่อยู่ด้วย ดังนั้นนอกเหนือจากกลุ่มพ่อค้าไทใหญ่ที่มีการติดต่อด้วยการค้าขายทางบกระหว่างเชียงใหม่กับเมืองต่าง ๆ สืบมาแล้ว ชาวไทใหญ่จำนวนหนึ่งก็อพยพเข้ามาอยู่ในจังหวัดเชียงใหม่ตั้งแต่สมัยพระเจ้ากาวิละพื้นเมืองแล้ว โดยส่วนหนึ่งมาอยู่ด้านประตูช้างเผือก ประตูช้างม่อย ซึ่งเป็นแขวงนครพิงค์ในปัจจุบัน

นอกจากกลุ่มไทใหญ่แล้วบริเวณย่านประตูช้างเผือกและที่ตั้งชุมชนป่าเป้า ซึ่งเป็นที่น้ำท่วมไม่ถึงมีทุ่งนาอุดมสมบูรณ์ มีน้ำไหลจากห้วยแก้ว ห้วยช่างเคียนไหลผ่านไปลงหนองน้ำใหญ่ชัยมงคล เอกสารเรียกว่า "ทุ่งเวสาลี" ชาวไทใหญ่ในเชียงใหม่ที่อยู่ย่านประตูช้างเผือกกระยะแรกคงได้เป็นศรัทธา วัดคู่เต้า เพราะจากหลักฐานเรื่องหมวดอุโบสถ ซึ่งสำรวจเมื่อ พ.ศ. 2440 พบว่า วัดคู่เต้าเป็นนิคายเงี้ยวเพียงวัดเดียวในย่านนั้น ต่อมาในสมัยพระเจ้าอินทวิชยานนท์เจ้าหลวงของเชียงใหม่องค์ที่ 7 (พ.ศ. 2416-2439) กองทัพเชียงใหม่ได้ยกกำลังไปกวาดต้อนผู้คนชาวไตหรือไทใหญ่ที่อาศัยอยู่บริเวณฝั่งตะวันออกของแม่น้ำคง (แม่น้ำสาละวิน) แถบบ้านแม่คะตวนเข้ามานครเชียงใหม่ ในครั้งนั้นได้มีการกวาดต้อนครอบครัวของแม่เต่าเต้าซึ่งเป็นภรรยาของเต้าหมอ ซึ่งมีพื้นเพดั้งเดิมเป็นคนเมืองกลางเคือมาด้วย

ครอบครัวของแม่เต่าเต้าและพ่อเต่าเต้าหมอ ได้เข้ามาตั้งบ้านเรือนอยู่บริเวณย่านประตูช้างเผือก แม่เต่าเต้ามีบุตรธิดารวมทั้งหมด 6 คน คือพ่อจางมน แม่จางอ่อง แม่นางนวล แม่นางแก้ววรรณ ส่างสาม และแม่นางไหล (บัวไหล) ซึ่งต่อมาจึงได้รับเลือกให้เป็นนางสนมของพระเจ้าอินทวิชยานนท์ เจ้าหลวงเชียงใหม่องค์ที่ 7 คนในสมัยนั้นจึงเรียกแม่นางบัวไหลว่า "หม่อมบัวไหล" ซึ่งต่อมาใน พ.ศ. 2434 หม่อมบัวไหลได้เป็นผู้นำคนสำคัญร่วมกับชาวไทใหญ่ซ่อมแซมและสร้างวัดป่าเป้าขึ้นโดยการสนับสนุนของพระเจ้าอินทวิชยานนท์ เจ้าหลวงเชียงใหม่ (ประวัติวัดป่าเป้า เอกสารอัดสำเนา)

สำหรับการรบที่แม่คะตวนนั้น ภายหลังทางข้าหลวงอังกฤษประจำแคว้นตะนาวศรีได้ทำหนังสือร้องเรียนมายังกงสุลอังกฤษที่กรุงเทพฯ กล่าวหาว่าเจ้านายเมืองเชียงใหม่ยกกองทัพไปจับคนในบังคับอังกฤษที่เป็นผู้หญิงและเด็กเอามาแบ่งปันกันในหมู่เจ้านาย ทางกงสุลอังกฤษจึงขอให้รัฐบาลไทยชำระคดีและเรียกrogateเสียหายจากรัฐบาลไทยเป็นเงินหลายหมื่นรูปี ต่อมารัฐบาลสยาม จึงได้ส่งตราสารไปยังนครเชียงใหม่ขอให้เจ้าเมืองเชียงใหม่ปล่อยคนไตที่นำมาจากแม่คะตวนเสีย ซึ่งทางเจ้านายเมืองเชียงใหม่เกรงว่าจะเสื่อมเสียเกียรติยศของเจ้าหลวงจึงปล่อยเชลยศึกเหล่านั้นออกมาในรูปของการทำบุญให้ทานเพื่อเสริมดวงชะตาของเจ้าหลวง เชียงใหม่ (หอสมุดควจิรญาณ จดหมายเหตุรัชกาลที่ 5 จ.ศ.1248 เลขที่ 1364 ร่างทราน้อยไปรเวศถึงพระเจ้านครเชียงใหม่ว่าด้วยให้ปล่อยเงี้ยวแม่คะตวนอ้างในประวัติวัดป่าเป้า เอกสารอัดสำเนา) ดังนั้นชาวไทใหญ่ที่ถูกปล่อยตัวในรูปการให้ทานครั้งนั้น ก็ได้ไปตั้งถิ่นฐานไม่ไกลจากตัวเมืองเชียงใหม่ โดยส่วนใหญ่ได้ไปตั้งบ้านเรือนอยู่อาศัยในย่านที่มีกลุ่มคนไทใหญ่อาศัยอยู่มาก่อนหน้าแล้ว เช่น ย่านช้างเผือก ข่วงสิงห์ ช้างม่อย ฟ้าฮ่อม ท่าแพ วังสิงห์คำ

และมีบางส่วนได้อพยพไปอยู่ที่ เมืองสาทรหลวง สันทราย ดอยสะเก็ด สันป่าตอง แม่ริม แม่แตง เชียงดาว และฝาง (ประวัติวัดป่าเป้า เอกสารอัตสำเนา)

ใน พ.ศ. 2416 รัฐบาลอังกฤษได้ทำสนธิสัญญากับรัฐบาลสยามเรียกว่าสนธิสัญญาเชียงใหม่ฉบับแรกเป็นจุดเริ่มต้นที่รัฐบาลสยามต้องส่งข้าหลวงมาควบคุมเพื่อให้เป็นไปตามสนธิสัญญาซึ่งพัฒนาเป็นการใช้ระบบเทศาภิบาลปกครอง ดินแดนภาคเหนือในเวลาต่อมา (สร้อยศรี อ่องสกุล :2539)

นอกจากนั้นสนธิสัญญาเชียงใหม่ยังกำหนดว่าคนในบังคับอังกฤษที่มาจากพม่า เมื่อเดินทางมาเชียงใหม่ นครลำปาง และลำพูน ต้องมีหนังสือเดินทาง คนในบังคับอังกฤษที่มีหนังสือทางสามารถเดินทางไปตามที่ต่างๆ ได้โดยรัฐบาลสยามต้องไม่ขัดขวาง (สร้อยศรี อ่องสกุล: 2539) สนธิสัญญาเชียงใหม่ดังกล่าวส่งผลให้คนในบังคับอังกฤษซึ่งส่วนใหญ่จะเป็นชาวจีน อินเดีย พม่า ไทใหญ่ ขมุ ต้องสู่และมอญ เดินทางเข้ามาตั้งถิ่นฐานในเมืองเชียงใหม่มากขึ้น ในกรณีของชาวไทใหญ่ได้เข้ามาประกอบอาชีพค้าขาย ทำไม้ และเป็นพ่อค้าวัวต่าง ต่อมา ปี พ.ศ. 2426 รัฐบาลสยามและอังกฤษตกลงทำสนธิสัญญาเชียงใหม่ ฉบับที่ 2 โดยรัฐบาลสยามยินยอมให้รัฐบาลอังกฤษจัดตั้งสถานกงสุลอังกฤษขึ้นที่เชียงใหม่ได้ ซึ่งปีต่อมา พ.ศ.2427 อังกฤษก็ได้มาตั้งสถานกงสุลอังกฤษที่เชียงใหม่

นับแต่นั้นมาก็มีชาวไทใหญ่ ซึ่งจดทะเบียนเป็นคนในบังคับอังกฤษ อพยพเข้ามาทำการค้าขายและตั้งถิ่นฐานบ้านเรือนอยู่ในเมืองเชียงใหม่จำนวนมากขึ้น ส่วนใหญ่ได้อาศัยอยู่ในย่านถนนท่าแพ ช้างม่อและย่านช้างเผือก โดยในย่านช้างเผือก ชาวไทใหญ่ได้ตั้งบ้านเรือนตั้งแต่ร่องกะและช้างมัสยิดจนถึงบริเวณอนุสาวรีย์ช้างเผือก ชาวไทใหญ่ที่อพยพมาอยู่ในยุคนี้ถือเป็นบรรพบุรุษของลูกหลานชาวไทใหญ่บ้านช้างเผือก ในรุ่นปัจจุบัน (คำบอกเล่าของนาย นิคม ไตรพิททิษฐ์, เจ้าของโรงแรมช้างเผือก: 2544) ซึ่งชาวไทใหญ่เหล่านี้ส่วนหนึ่งก็ได้เป็นศรัทธาวัดป่าเป้าเป็นศูนย์รวมจิตใจและเป็นศูนย์กลางของชุมชนชาวไทใหญ่ที่จะได้มาพบปะกัน หลังจากนั้นก็มีชาวไทใหญ่อพยพเข้ามาตั้งถิ่นฐานกระจายไปทั่วจังหวัดเชียงใหม่ แต่มีอาชีพต่างออกไป เช่น ค้าขาย คณงานรับจ้างในสถานที่ต่าง ๆ ทั้งในหน่วยงานของเอกชนและของรัฐบาล เป็นต้น

4. ประวัติความเป็นมาของจังหวัดเชียงใหม่

4.1 ประวัติความเป็นมาของจังหวัดเชียงใหม่

จังหวัดเชียงใหม่ เป็นจังหวัดหนึ่งของไทย ตั้งอยู่ทางภาคเหนือของประเทศ ครอบคลุมพื้นที่ประมาณ 20,107 ตารางกิโลเมตร ซึ่งใหญ่เป็นอันดับ 2 ของประเทศและมีประชากร 1,655,642

คน มากเป็นอันดับ 5 ของประเทศ ในจำนวนนี้เป็นประชากรที่อาศัยอยู่ในเขตเมืองและชนเมือง 960,906 คน โดยจังหวัดเชียงใหม่ทิศเหนือติดต่อกับรัฐฉานของพม่า

จังหวัดเชียงใหม่แบ่งการปกครองออกเป็น 25 อำเภอ โดยมีอำเภอเมืองเชียงใหม่เป็นศูนย์กลางของจังหวัด เมื่อ พ.ศ. 2552 มีการจัดตั้งอำเภอกัลยาณิวัฒนาเป็นอำเภอลำดับที่ 25 ของจังหวัด และลำดับที่ 878 ของประเทศ ซึ่งเป็นอำเภอล่าสุดของไทย อนึ่ง ราวปลายเดือนตุลาคม พ.ศ. 2555 สภากลางการบริหารส่วนจังหวัดเชียงใหม่มีมติให้เสนอโครงการจัดตั้งอำเภอนันทบุรีเฉลิมพระเกียรติ ต่อกระทรวงมหาดไทย จังหวัดเชียงใหม่มีประวัติศาสตร์อันยาวนาน เคยเป็นเมืองหลวงของอาณาจักรล้านนาแต่โบราณ มี "คำเมือง" เป็นภาษาท้องถิ่น มีเอกลักษณ์เฉพาะตัวทั้งด้านประเพณีวัฒนธรรม และมีแหล่งท่องเที่ยวจำนวนมากโดยเริ่มวางตัวเป็นนครสร้างสรรค์ และกำลังพิจารณาสมัครเข้าเป็นนครสร้างสรรค์ของยูเนสโก

เมืองเชียงใหม่มีชื่อปรากฏในตำนานว่า "นพบุรีศรีนครพิงค์เชียงใหม่" สร้างขึ้นในปี พ.ศ. 1839 โดยพญามังรายเป็นผู้ทรงสร้าง มีอายุครบ 700 ปี ในปี พ.ศ. 2539 ในอดีตเชียงใหม่มีฐานะเป็นเมืองหลวงของราชอาณาจักรนครรัฐอิสระ ชื่อว่า อาณาจักรล้านนา ซึ่งปกครองโดยพระมหากษัตริย์เริ่มด้วยราชวงศ์มังรายประมาณ 261 ปี (ระหว่าง พ.ศ. 1839-2101) กระทั่งในปี พ.ศ. 2101 เชียงใหม่ได้เสียเมืองให้แก่พระเจ้าบุเรงนองแห่งพม่าและได้อพยพใต้การปกครองของพม่ามานานกว่าสองร้อยปี จนถึงสมัยสมเด็จพระเจ้ากรุงธนบุรี จึงได้มีการทำสงครามเพื่อขับไล่พม่าออกจากเมืองเชียงใหม่และเชียงแสนได้สำเร็จ โดยการนำของเจ้ากาวิละและพระยาจำบ้าน หลังจากนั้นพระบาทสมเด็จพระพุทธยอดฟ้าจุฬาโลกมหาราช ทรงพระกรุณาโปรดเกล้าฯ สถาปนาเจ้ากาวิละขึ้นเป็นพระเจ้าบรมราชาธิบดีปกครองนครเชียงใหม่และเป็นประมุขแห่งราชวงศ์ทิพย์จักร (ราชวงศ์เจ้าเจ็ดตน) และต่อมา เจ้านายซึ่งเป็นเชื้อสายของพระเจ้ากาวิละ ก็ได้ปกครองเมืองเชียงใหม่และหัวเมืองต่างๆ สืบต่อมา

ในรัชสมัยของ พระบาทสมเด็จพระจุลจอมเกล้าเจ้าอยู่หัว ได้มีการปฏิรูปการปกครองหัวเมืองประเทศราช โดยมีการจัดตั้งการปกครองแบบมณฑลเทศาภิบาล เรียกว่า "มณฑลพายัพ" ต่อมาเชียงใหม่ได้มีการปรับปรุงการปกครองและยกฐานะขึ้นเป็น "จังหวัด" ตั้งแต่ปี พ.ศ. 2476 ในรัชสมัยพระบาทสมเด็จพระปกเกล้าเจ้าอยู่หัว จนถึงปัจจุบัน

จังหวัดเชียงใหม่ตั้งอยู่ ณ ละติจูด 16 องศาเหนือ ลองจิจูด 99 องศาตะวันออก สูงจากระดับน้ำทะเลประมาณ 310 เมตร ส่วนกว้างจากทิศตะวันตกจรดทิศตะวันออกประมาณ 138 กิโลเมตร ส่วนยาวจากทิศเหนือจรดทิศใต้ประมาณ 428 กิโลเมตร ห่างจากกรุงเทพมหานคร 696 กิโลเมตร มีอาณาเขตติดต่อ ดังนี้

ทิศเหนือ ติดต่อกับรัฐฉานของประเทศพม่า โดยมีคอยฝิปันน้ำของคอยคำ คอยปกลา คอยหลัก แต่ง คอยถ้ำป่อง คอยถ้ำ้วย คอยผาออก และคอยอ่างขางอันเป็นส่วนหนึ่งของทิวเขาแดนลาว เป็นเส้นกั้นอาณาเขต

ทิศใต้ ติดต่อกับอำเภอสามเงา อำเภอแม่ระมาด และอำเภอท่าสองยาง (จังหวัดตาก) มีร่องน้ำแม่ตื่นและคอยฝิปันน้ำ คอยเรียม คอยหลวงเป็นเส้นกั้นอาณาเขต

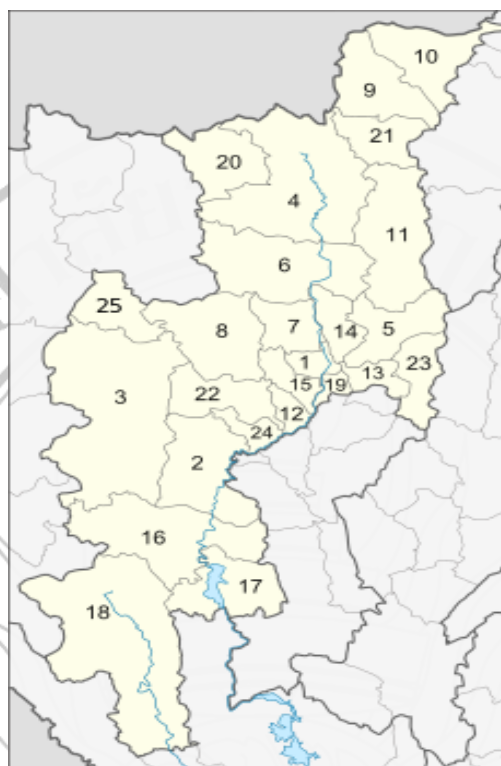
ทิศตะวันออก ติดต่อกับอำเภอแม่ฟ้าหลวง อำเภอเมืองเชียงราย อำเภอแม่สรวย อำเภอเวียงป่าเป้า (จังหวัดเชียงราย) อำเภอเมืองปาน อำเภอเมืองลำปาง (จังหวัดลำปาง) อำเภอบ้านธิ อำเภอเมืองลำพูน อำเภอป่าซาง อำเภอเวียงหนองล่อง อำเภอบ้านโฮ้ง และอำเภอเถิน (จังหวัดลำพูน) ส่วนที่ติดจังหวัดเชียงรายและลำปางมีร่องน้ำลิกของแม่น้ำกก สันปันน้ำคอยซาง คอยหลุมข้าว คอยแม่วัวน้อย คอยวังผา และคอยแม่โตเป็นเส้นกั้นอาณาเขต ส่วนที่ติดจังหวัดลำพูนมีคอยขุนห้วยหละ คอยช้างสูง และร่องน้ำแม่ปิงเป็นเส้นกั้นอาณาเขต

ทิศตะวันตก ติดต่อกับอำเภอปาย อำเภอเมืองแม่ฮ่องสอน อำเภอขุนยวม อำเภอแม่ลาน้อย อำเภอแม่สะเรียง และอำเภอสบเมย (จังหวัดแม่ฮ่องสอน) มีคอยฝิปันน้ำ คอยก๊วแดง คอยแปรเมือง คอยแม่ยะ คอยอังกะตุ คอยแม่สุรินทร์ คอยขุนยวม คอยหลวง และร่องแมริค แม่ฮอย และคอยฝิปันน้ำ คอยขุนแม่ตื่นเป็นเส้นกั้นอาณาเขต

จังหวัดเชียงใหม่มีชายแดนติดต่อกับประเทศพม่า ใน 5 อำเภอ ได้แก่ อำเภอแม่ฮอย อำเภอฝาง อำเภอเชียงดาว อำเภอเวียงแหง อำเภอไชยปราการ รวมระยะทางทั้งสิ้น 227 กิโลเมตร พื้นที่เขตแดนส่วนใหญ่เป็นป่าเขา จึงไม่สามารถปักหลักเขตแดนได้ชัดเจน และเกิดปัญหาเส้นเขตแดนระหว่างประเทศ สภาพพื้นที่แบ่งออกได้เป็น 2 ลักษณะคือ

1. พื้นที่ภูเขา ส่วนใหญ่อยู่ทางทิศเหนือ และทิศตะวันตกของจังหวัด คิดเป็นพื้นที่ประมาณร้อยละ 80 ของพื้นที่จังหวัด^[7] เป็นพื้นที่ป่าต้นน้ำลำธาร ไม่เหมาะสมต่อการเพาะปลูก
2. พื้นที่ราบลุ่มน้ำและที่ราบเชิงเขา กระจายอยู่ทั่วไประหว่างหุบเขาทอดตัวในแนวเหนือ-ใต้ ได้แก่ ที่ราบลุ่มน้ำปิง ลุ่มน้ำฝาง ลุ่มน้ำแม่งัด เป็นพื้นที่ที่มีความอุดมสมบูรณ์เหมาะสมต่อการเกษตร





ภาพที่ 2.1 ภาพการแบ่งส่วนการปกครองของจังหวัดเชียงใหม่

จังหวัดเชียงใหม่แบ่งเขตการปกครองออกเป็น 25 อำเภอ 204 ตำบล 2,066 หมู่บ้าน ซึ่งอำเภอทั้ง 25 อำเภอมี ดังนี้ อำเภอเมืองเชียงใหม่ อำเภอจอมทอง อำเภอแม่แจ่ม อำเภอเชียงดาว อำเภอแม่แตง อำเภอดอยสะเก็ด อำเภอแมริม อำเภอสะเมิง อำเภอฝาง อำเภอแม่สาย อำเภอพร้าว อำเภอสันทราย อำเภอสันป่าตอง อำเภอสันกำแพง อำเภอหางดง อำเภอฮอด อำเภอดอยเต่า อำเภออมก๋อย อำเภอสารภี อำเภอเวียงแหง อำเภอไชยปราการ อำเภอแม่วาง อำเภอแม่ออน อำเภอดอยหล่อ และ อำเภอ กัลยาณิวัฒนา

ในส่วนของอำเภอเมืองเชียงใหม่ ได้แบ่งเขตการปกครองออกเป็นเทศบาล ดังนี้

<ul style="list-style-type: none"> • เทศบาลนครเชียงใหม่ • เทศบาลเมืองแม่เหิยะ • เทศบาลตำบลช้างเผือก • เทศบาลตำบลท่าศาลา • เทศบาลตำบลป่าแดด 	<ul style="list-style-type: none"> • เทศบาลตำบลฟ้าฮ่าม • เทศบาลตำบลสันผีเสื้อ • เทศบาลตำบลสุเทพ • เทศบาลตำบลหนองป่าครั่ง • เทศบาลตำบลหนองหอย
---	---

ในส่วนของ **เทศบาลนครเชียงใหม่** เดิมเป็นสุขาภิบาลเมืองเชียงใหม่ ตั้งแต่ปี พ.ศ. 2458 ขึ้นตรงต่อมณฑลพายัพ จนกระทั่งปี พ.ศ. 2475 ในรัชสมัยพระบาทสมเด็จพระปกเกล้าเจ้าอยู่หัว ได้เปลี่ยนแปลงการปกครองมาเป็นระบอบประชาธิปไตย สถาปนาผู้แทนราษฎรจึงมีมติเห็นสมควรจัดเขตชุมชนซึ่งส่วนใหญ่มีสภาพเป็นสุขาภิบาลให้ได้รับการยกฐานะเป็นเทศบาล ส่งผลให้ท้องถิ่นชุมชนรวมถึงสุขาภิบาลเมืองเชียงใหม่ มีฐานะเป็นเทศบาลนครมีนามว่า “**เทศบาลนครเชียงใหม่**” ตามพระราชบัญญัติจัดตั้งเทศบาลนครเชียงใหม่ พ.ศ. 2475 ประกาศในราชกิจจานุเบกษาเล่มที่ 52 ตอนที่ 80 ลงวันที่ 29 มีนาคม พ.ศ. 2478 และเป็นเทศบาลนครแห่งแรกในประเทศไทย โดยมีนายวรการ บัญญา เป็นนายกเทศมนตรีคนแรก และพระราชกฤษฎีกาเปลี่ยนแปลงเขตเทศบาลนครเชียงใหม่ประกาศในราชกิจจานุเบกษาฉบับพิเศษ เล่มที่ 100 ตอนที่ 53 ลงวันที่ 5 เมษายน 2526 ให้มีเขตพื้นที่รับผิดชอบ 17.50 ตารางกิโลเมตร ต่อมาในปี พ.ศ. 2526 เทศบาลนครเชียงใหม่มีชุมชนหนาแน่นและขยายตัวเพิ่มมากขึ้น จึงได้มีพระราชกฤษฎีกาขยายเขตเทศบาลนครเชียงใหม่ออกเป็น 40.216 ตารางกิโลเมตร จนถึงปัจจุบัน ความเจริญของเมืองเชียงใหม่ได้แผ่ขยายออกไปรอบ ๆ บริเวณคูเมืองเดิมด้านต่าง ๆ โดยมีการก่อสร้างอาคารพาณิชย์ ศูนย์การค้า และที่ดินจัดสรร ประกอบกับแผนพัฒนาเศรษฐกิจและสังคมแห่งชาติฉบับที่ 4 (พ.ศ. 2520-2524) รัฐบาลจึงมีนโยบายเร่งกระจายความเจริญไปสู่ภูมิภาคโดยการเลือกเมืองจากแต่ละภูมิภาคขึ้นมาเป็นเมืองหลัก เชียงใหม่ได้รับการเลือกให้เป็นเมืองหลักของภาคเหนือตอนบน เพื่อเป็นศูนย์กลางการกระจายการพัฒนาออกจากเขตเมืองหลวง เทศบาลนครเชียงใหม่จึงได้มีการพัฒนาไปอย่างรวดเร็ว อาทิ ด้านบริการขั้นพื้นฐาน การศึกษา การคมนาคมขนส่ง การค้า การท่องเที่ยว จึงเป็นแรงดึงดูดให้ผู้คนอพยพเข้ามาอาศัย และประกอบอาชีพในตัวเมืองเชียงใหม่อย่างต่อเนื่องเป็นจำนวนมาก ส่งผลให้ชุมชนในเขตเทศบาลหนาแน่นและขยายตัวเพิ่มมากยิ่งขึ้น



ภาพที่ 2.2 ตราสัญลักษณ์ของเทศบาลนครเชียงใหม่

ตราสัญลักษณ์ของเทศบาลนครเชียงใหม่ มีความหมายดังต่อไปนี้

1. พระบรมธาตุคอกยสุเทพ สถานที่ซึ่งเป็นปูชนียสถานอันศักดิ์สิทธิ์ รวมถึงยังเป็นสถานที่บรรจุพระบรมสารีริกธาตุของพระสัมมาสัมพุทธเจ้า ทำให้ที่แห่งนี้เป็นที่เคารพสักการะของพระพุทธศาสนิกชนแสดงถึงการเป็นศูนย์กลางทางพุทธศาสนาในภาคเหนือที่รุ่งเรืองมายาวนานทุกสมัย
2. ปุยเมฆ เป็นตัวบ่งบอกลักษณะสภาพอากาศโดยทั่วไปของนครเชียงใหม่ ที่เย็นสบายเกือบตลอดทั้งปี
3. พญานาค ซึ่งตามประวัติความเป็นมานั้น พญานาคถือว่าเป็นผู้ให้น้ำ และในที่นี้หมายถึง แม่น้ำปิง ซึ่งเป็นแม่น้ำสายสำคัญที่ไหลผ่านนครเชียงใหม่
4. รวงข้าว เปรียบถึงความอุดมสมบูรณ์ของเมือง ที่มีพืชพันธุ์ธัญญาหารอุดมสมบูรณ์ตลอดทั้งปีเช่นกัน

เทศบาลนครเชียงใหม่ นับแต่ปี พ.ศ. 2552 มีประชากรโดยรวม 142,970 คน และจำนวนบ้านเรือน 75,255 หลังคาเรือน แต่ในปี 2555 พบว่า จำนวนประชากรตามทะเบียนราษฎรมีแนวโน้มเฉลี่ยหดตัวลงเหลือเพียง 135,758 คน มีจำนวนบ้านเรือนขยายตัวเพิ่มขึ้นเป็น 78,138 หลังคาเรือน ทั้งนี้ นอกจากจำนวนประชากรตามทะเบียนราษฎรแล้ว ในเขตเทศบาลนครเชียงใหม่ยังมีประชากรแฝงที่เดินทางเข้ามาประกอบอาชีพเป็น นักเรียน นักศึกษา นักท่องเที่ยว แรงงานต่างด้าว/ต่างถิ่น ซึ่งเป็นประชากรที่เข้ามาใช้บริการสาธารณะด้านต่างๆ ภายในเขตเทศบาลนครเชียงใหม่ โดยประชากรกลุ่มนี้ ยังไม่มีการสำรวจจำนวนที่แน่ชัด นอกจากนี้เทศบาลนครเชียงใหม่จำแนกพื้นที่สีเขียวในพื้นที่ความรับผิดชอบออกเป็น 4 ประเภท คือ 1) พื้นที่สีเขียวเพื่อนันทนาการและความงามทางภูมิทัศน์ มีขนาดพื้นที่โดยประมาณ 0.44 ตารางกิโลเมตร 2) พื้นที่สีเขียวอรรถประโยชน์ 0.78 ตารางกิโลเมตร 3) พื้นที่สีเขียวเพื่อการอนุรักษ์ธรรมชาติ 0.03 ตารางกิโลเมตร 4) พื้นที่สีเขียวที่เป็นริ้วสวน 0.03 ตารางกิโลเมตร รวมพื้นที่สีเขียวทั้งหมด 0.78 ตารางกิโลเมตรคิดเป็น ร้อยละ 1.94 ของพื้นที่เทศบาลนครเชียงใหม่ ซึ่งเมื่อเทียบกับการใช้พื้นที่สีเขียวเพื่อการบริการกับจำนวนประชากรตามทะเบียนแล้วพบว่า เฉลี่ยมีพื้นที่สีเขียว 3 ตารางเมตรต่อคน ซึ่งน้อยกว่ามาตรฐานที่จะต้องมี 4 ตารางเมตรต่อคน ทั้งนี้ ยังไม่ได้อรวมประชากรที่เข้ามาใช้บริการ ซึ่งจะแสดงตารางจำนวนประชากร ในหน้าถัดไป

ตารางที่ 2.8 แสดงจำนวนประชากรในเขตเทศบาลนครเชียงใหม่ตามทะเบียนราษฎร พ.ศ. 2546 – 2555

พ.ศ.	ชาย	หญิง	รวม	จำนวนบ้าน
2546	74,401	84,305	158,706	69,073
2547	78,835	87,937	166,772	68,053
2548	70,403	80,608	151,011	69,253
2549	69,989	80,483	150,472	70,090
2550	69,122	79,188	148,310	70,973
2551	67,958	78,388	146,346	74,601
2552	66,564	76,406	142,970	75,255
2553	66,036	75,325	141,361	75,878
2554	64,493	73,300	137,793	76,816
2555	63,472	72,286	135,758	78,138

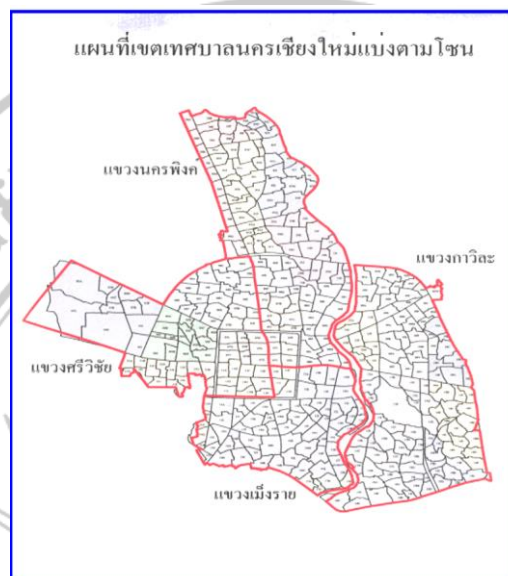
ที่มา : งานทะเบียนราษฎร ฝ่ายปกครอง สำนักปลัดเทศบาล

เทศบาลนครเชียงใหม่ เป็นหน่วยการปกครองท้องถิ่นรูปแบบหนึ่งเรียกว่า เทศบาลนคร ซึ่งมีที่ตั้งอยู่ในเขตตัวเมืองเชียงใหม่ มีหน้าที่รับผิดชอบครอบคลุมถึงแขวงอีก 4 แขวง ได้แก่ แขวงกาวิละ แขวงนครพิงค์ แขวงเมืองราย และแขวงศรีวิชัย โดยแบ่งพื้นที่ตามแขวงได้ดังนี้

แขวงนครพิงค์	มีพื้นที่	11.7	ตารางกิโลเมตร
แขวงกาวิละ	มีพื้นที่	11.4	ตารางกิโลเมตร
แขวงเมืองราย	มีพื้นที่	7.7	ตารางกิโลเมตร
แขวงศรีวิชัย	มีพื้นที่	9.2	ตารางกิโลเมตร

สำหรับพื้นที่ที่เทศบาลนครเชียงใหม่รับผิดชอบมีจำนวน 40,216 ตารางกิโลเมตร ครอบคลุมพื้นที่ 14 ตำบลในเขตอำเภอเมืองเชียงใหม่ คือ ตำบลหายยา ตำบลช้างม้อย ตำบลศรีภูมิ ตำบลวัดเกต ตำบลช้างกลาง ตำบลพระสิงห์ ตำบลสุเทพบางส่วน ตำบลป่าแดดบางส่วน ตำบลฟ้าฮ่ามบางส่วน ตำบลหนองป่าครั่งบางส่วน ตำบลท่าศาลาบางส่วน ตำบลป่าตัน ตำบลหนองหอยบางส่วน และตำบลช้างเผือกบางส่วน ดังแผนที่ต่อไปนี้

แผนที่แสดงอาณาเขตการปกครอง



ภาพที่ 2.3 แผนที่ขอบเขตการปกครองเทศบาลนครเชียงใหม่

ในส่วนของลักษณะชุมชนนั้น เทศบาลนครเชียงใหม่ตั้งอยู่บริเวณที่ราบลุ่มแม่น้ำปิงตอนกลาง เชียงคอยสุเทพ มีแม่น้ำปิงไหลผ่านใจกลางเมืองในแนวเหนือ-ใต้ ชุมชนดั้งเดิมหรือบริเวณเมืองเก่าตั้งอยู่ทางฝั่งตะวันออกของแม่น้ำปิง ต่อมาเมื่อชุมชนเจริญขึ้นได้มีการพัฒนาขยายตัวออกไปในทุกๆ ด้านตัวเมืองได้ขยายข้ามแม่น้ำปิงมาทางฝั่งตะวันตกภายหลังจากที่ได้มีการตัดถนนอ้อมเมือง ชุมชนได้พัฒนาออกไปหลายทิศทางตามเส้นทางคมนาคมและโครงข่าย สิ่งสาธารณูปโภค ธุรกิจการพัฒนาที่ดินและที่พักอาศัยได้ขยายตัวเป็นอย่างมาก แท้จริงแล้วชุมชนเมืองเชียงใหม่ในปัจจุบันไม่ได้คงอยู่แต่ในเฉพาะเขตเทศบาลเท่านั้น แต่ได้ขยายออกไปตามบริเวณชานเมืองและชนบทโดยรอบอีกด้วย

ตารางที่ 2.9 ชุมชนในเขตเทศบาลนครเชียงใหม่รวมทั้งสิ้น 80 ชุมชน แยกตามแขวง

แขวงศรีวิชัย	แขวงนครพิงค์	แขวงกาวิละ	แขวงเม็กราช
1. ชุมชนสวนดอก	1. ชุมชนบ้านท่อ	1. ชุมชนท่าสะอาด	1. ชุมชนระแกง
2. ชุมชนศรีวิชัย	2. ชุมชนแม่หยวก	2. ชุมชนคันทาม	2. ชุมชนทิพย์เนตร
3. ชุมชนวัดโลกโมฬี	3. ชุมชนเมืองล้ง	3. ชุมชนเมืองกาย	3. ชุมชนศรีท้าววัดหัวฝาย
4. ชุมชนช่างแต้ม	4. ชุมชนศรีมงคล	4. ชุมชนเมืองสาครหลวง	4. ชุมชนฟ้าใหม่ประตูคุ้ม
5. ชุมชนสามัคคีพัฒนา	5. ชุมชนป่าตัน	5. ชุมชนเมืองสาครน้อย	5. ชุมชนแม่จิง
6. ชุมชนป่าห้า	6. ชุมชนหมู่บ้านเทียมพร	6. ชุมชนใจแก้ว	6. ชุมชน 5 ธันวาคม

7. ชุมชนเอรารวันชอย 4	7. ชุมชนพัฒนาบ้านกู่เต้า	7. ชุมชนหนองหอย	7. ชุมชนลอยเคราะห์
8. ชุมชนคูปลูน	8. ชุมชนเชียงมัน	8. ชุมชนขนส่งชอย 9	8. ชุมชนป่าพร้าวนอก
9. ชุมชนแจ่งหัวริน	9. ชุมชนบ้านป่าเป้า	9. ชุมชนรถไฟ	9. ชุมชนท่าแพงงาม
10. ชุมชนอินทนิล	10. ชุมชนล้ามช้าง	10. เกษะชุมชน	10. ชุมชนศาลาแดง
11. ชุมชนทานตะวัน	11. ชุมชนศรีลานนา	11. ชุมชนศรีปิ่นคริว	11. ชุมชนธาตุคำ
12. ชุมชนบวกหาด	12. ชุมชนป่าแพ่ง-วังสิงห์คำ	12. ชุมชนบ้านเด่น	12. ชุมชนดาวดึงษ์
13. ชุมชนหมื่นเงินทอง	13. ชุมชนเชียงฮิ้น	13. ชุมชน 12 สิงหาคม	13. ชุมชนวัดนันทาราม
14. ชุมชนพวงแฉล้ม	14. ชุมชนหมู่บ้านอนุอารีย์	14. ชุมชนหนองเส็ง	14. ชุมชนหมื่นสารวิลาศ
15. ชุมชนพระเจ้าเม็งราย	15. ชุมชนช่วงสิงห์พัฒนา	15. ชุมชนบ้านใหม่	15. ชุมชนพวงเปี้ยวร่วมใจพัฒนา
16. ชุมชนวัดควนคำม้า	16. ชุมชนวัดชมภูช้างม่อย	16. ชุมชนบ้านแพะ	16. ชุมชนช้างม้อง
17. ชุมชนเจดีย์ปล่อง	17. ชุมชนวัดเซตวัน	17. ชุมชนศรีสร้อยทรายมูล	17. ชุมชนวัดศรีปึงเมือง
	18. ชุมชนบ้านปิง	18. ชุมชนหนองประทีป	18. ชุมชนวัดศรีสุพรรณ
		19. ชุมชนหนองป่าครั่ง	19. ชุมชนชัยมงคลบ้านเม็ง
		20. ชุมชนบ้านวัดเกต	20. ชุมชนวัดพันอัน
		21. ชุมชนวัดกู่คำ	21. ชุมชนช้างกลาน
		22. ชุมชนสันป่าข่อย	
		23. ชุมชนสันนาลุง	
		24. ชุมชน ร.7 พัน 1	

4.2 สภาพของชุมชนแขวงนครพิงค์

สำหรับชุมชนแขวงนครพิงค์ ซึ่งแบ่งออกเป็น 20 ชุมชนย่อย มีรายละเอียดของพื้นที่ และรายละเอียดของแต่ละชุมชน ดังนี้



ภาพที่ 2.4 เขตพื้นที่ของแขวงนครพิงค์

1. **ชุมชนบ้านท้อ** ตั้งอยู่ที่ ถนนป่าตัน ตำบลป่าตัน อำเภอเมือง จังหวัดเชียงใหม่ ซึ่งในอดีตชุมชนบ้านท้อมีการปกครองโดยมีผู้ใหญ่บ้านดูแล แบ่งออกเป็น 2 หมู่บ้านโดยใช้ถนนโชตนา ซอย 22 เป็นเขตแดน ต่อมาปี พ.ศ. 2529 ได้จัดตั้งเป็นชุมชนเมื่อเทศบาลนครเชียงใหม่ได้ขยายการปกครองออกมาถึงชุมชนบ้านท้อ จึงได้ยกเลิกการปกครองแบบมีผู้ใหญ่บ้านและให้มีประธานชุมชนเป็นผู้ดูแลแทน โดยมี นายมานิตย์ จันทร์ศรี เป็นประธานชุมชนคนแรก และประธานคนปัจจุบัน คือ นายสมศักดิ์ จันทร์พร (2555) ชุมชนบ้านท้อเป็นชุมชนชานเมือง มีจำนวนครัวเรือน 341 ครัวเรือน จำนวนประชากร 1,176 คน ประชากรส่วนใหญ่เป็นคนท้องถิ่นเดิม แต่ปัจจุบันมีชาวต่างถิ่นเข้ามาอาศัยอยู่มากพอสมควร (ยังไม่มี การสำรวจอย่างเป็นทางการ) ประชาชนนับถือ 2 ศาสนา คือ ผู้ที่นับถือศาสนาพุทธจะมีศูนย์กลางอยู่ที่วัดบ้านท้อ ส่วนผู้ที่นับถือศาสนาคริสต์จะมีศูนย์รวมอยู่ที่ โบสถ์คริสต์จักรศิริวัฒนา และมีอาณาเขต ดังนี้

ทิศเหนือ ติดบริเวณแม่น้ำปิงตามแนวติดต่อระหว่าง ตำบลคอนแก้ว อำเภอแมริม กับ ตำบลป่าตัน ไปจนถึง คลองแม่ข่า

ทิศใต้ จากแนวเขตหลังโรงเรียนบ้านท้อเมืองถึง ไปจนถึงแม่น้ำปิง

ทิศตะวันออก จากแนวเขตติดต่อระหว่างตำบลคอนแก้ว อำเภอแมริม กับ ตำบลป่าตัน ไปตามแม่น้ำปิงไปจนถึงแนวเขตสุสานบ้านท้อเมืองถึง

ทิศตะวันตก จากแนวเขตติดต่อระหว่างตำบลคอนแก้ว อำเภอแมริม กับ ตำบลป่าตัน เรื่อยมาไปตามแนวเขตหมู่บ้านร่มเย็นจนสุดแนวเขตโรงเรียนบ้านท้อเมืองถึง

2. **ชุมชนแม่หยวก** ตั้งอยู่ที่ ถนนโชตนา อำเภอเมือง จังหวัดเชียงใหม่ ระหว่างกิโลเมตรที่ 5 ถึง 7.5 ตรงข้ามสนามกอล์ฟลานนา และศูนย์ราชการจังหวัดเชียงใหม่ ชุมชนแม่หยวกเป็นหมู่บ้านดั้งเดิมนับร้อยปีมาแล้ว เดิมชื่อว่า หมู่บ้านแม่หยวก มีการปกครองโดยมีผู้ใหญ่บ้านดูแล 1 หมู่บ้าน ต่อมาปี พ.ศ. 2533 ได้จัดตั้งเป็นชุมชนเมื่อเทศบาลนครเชียงใหม่ได้ขยายการปกครองออกมาถึงชุมชน จึงได้ยกเลิกการปกครองแบบมีผู้ใหญ่บ้าน ชุมชนบ้านท้อเป็นชุมชนชานเมือง มีจำนวนครัวเรือน 60 ครัวเรือน จำนวนประชากร 280 คน ประชากรส่วนใหญ่เป็นคนท้องถิ่นเดิม มีโบราณสถานที่สำคัญคือ วัดแม่หยวก ปัจจุบันมีประชากรต่างถิ่นเข้ามาอยู่เพิ่มมากขึ้น ส่วนใหญ่มีอาชีพรับจ้าง รับราชการ ค้าขาย ทำธุรกิจส่วนตัวและ ทำอุตสาหกรรมภายในครอบครัว และมีอาณาเขต ดังนี้

ทิศเหนือ เริ่มจากเรือนจำกลาง จังหวัดเชียงใหม่ ไปจนถึง ทางเข้าถนน โชตนา ซอย 28

ทิศใต้ เริ่มตั้งแต่หมู่บ้านเวียงชลดา ไปจนถึง ทางเข้าถนน โชตนา ซอย 14

ทิศตะวันออก เริ่มตั้งแต่หมู่บ้านสุจิต ไปจนถึง หมู่บ้านเวียงชลดา ซอย 20

ทิศตะวันตก เริ่มตั้งแต่ถนนโชตนา ซอย 28 ไปจนถึงเรือนจำกลาง จังหวัดเชียงใหม่

3. ชุมชนเมืองลี้ ตั้งอยู่ที่ หมู่ 3 ตำบลป่าตัน อำเภอเมือง จังหวัดเชียงใหม่ เป็นชุมชนดั้งเดิม ต่อมาปี พ.ศ. 2534 ได้จัดตั้งเป็นชุมชนเมื่อเทศบาลนครเชียงใหม่ ได้ขยายการปกครองออกมาถึงชุมชนบ้านท่อ จึงได้ยกเลิกการปกครองแบบมีผู้ใหญ่บ้านและให้มีประธานชุมชนเป็นผู้ดูแลแทน (2555) ชุมชนเมืองลี้เป็นชุมชนชานเมือง มีจำนวนครัวเรือน 402 ครัวเรือน จำนวนประชากร 1,245 คน ประชากรส่วนใหญ่เป็นคนท้องถิ่นเดิม แต่ปัจจุบันมีชาวต่างถิ่นเข้ามาอาศัยอยู่มากพอสมควร (ยังไม่มี การสำรวจอย่างเป็นทางการ) ลักษณะการตั้งบ้านเรือนเป็นแบบหมู่บ้านเกษตรกรรม ประชาชนนับถือ ศาสนาพุทธจะมีศูนย์กลางอยู่ที่วัดเมืองลี้ ประชากรส่วนใหญ่มีอาชีพรับจ้าง รับราชการ ปลูกไม้ ดอกไม้ประดับซึ่งต้องใช้แรงงานทั่วไป และมีอาณาเขต ดังนี้

ทิศเหนือ เริ่มตั้งแต่แนวเขตโรงเรียนบ้านท่อเมืองลี้ ไปจนถึงแม่น้ำปิง

ทิศใต้ เริ่มตั้งแต่แนวรั้วบ้านอาจารย์สมบุญ กันตะปา ผ่านคลองแม่ข่าและแม่น้ำปิง ไปจนถึงโรงแรมลานนาวิลด์

ทิศตะวันออก เริ่มตั้งแต่แนวรั้วบ้านอาจารย์สมบุญ กันตะปา ผ่านแนวแม่น้ำปิง ตลอดสาย ไปจนถึงแนวเขตโรงเรียนบ้านท่อเมืองลี้

ทิศตะวันตก เริ่มตั้งแต่คลองแม่ข่าไปตามคลองตลอดสาย

4. ชุมชนศรีมงคล ตั้งอยู่ที่ ถนนหมื่นด้ามพร้าคด หมู่ 5 ตำบลป่าตัน อำเภอเมือง จังหวัด เชียงใหม่ ซึ่งในอดีตเป็นทุ่งนาปลูกข้าวของตระกูลศรีมงคล ต่อมาเจ้าของที่ได้ทำการจัดเป็นหมู่บ้าน จัดสรร ชื่อ หมู่บ้านศรีมงคล และมีการสร้างบ้านเรือนและหอพักขึ้นเป็นจำนวนมาก ส่งผลให้มี ประชากรเพิ่มมากขึ้นแต่ระบบสาธารณูปโภคไม่ได้มาตรฐานและไม่เพียงพอต่อความต้องการของ ชาวบ้าน เทศบาลนครเชียงใหม่จึงได้ให้ความช่วยเหลือ โดยดำเนินการจัดตั้งเป็นชุมชน เมื่อ ปี พ.ศ. 2536 โดยมี นางนวลลออ สัจจาตุระ เป็นประธานชุมชนคนแรก และรักษาการประธานคนปัจจุบัน คือ นายคงเดช ธรรมสิทธิ (2555) ชุมชนศรีมงคลเป็นชุมชนชานเมือง มีจำนวนครัวเรือน 138 ครัวเรือน จำนวนประชากร 399 คน ประชากรส่วนใหญ่มีอาชีพรับจ้าง ค้าขาย รับราชการ และมี อาณาเขต ดังนี้

ทิศเหนือ เริ่มตั้งแต่แยกห้างโลตัส ถนนเชียงใหม่-ลำปาง ไปจนถึงคลองแม่ข่า สุดเขต แนวหมู่บ้านพัฒนาข้างฝือก ซอย 1

ทศใต้ เริ่มตั้งแต่แนวเขตติดต่อระหว่างชุมชนบ้านกู่เต้า ไปตามถนนศรีมงคลไปจนถึง
สี่แยกศรีมงคล

ทิศตะวันออก เริ่มตั้งแต่แยกห้างโลตัส ถนนเชียงใหม่-ไปตามถนนอัญญาธรไปจนถึง
คดโค้งเซาท์จนถึงสามแยกหมู่บ้านอิมบุญ

ทิศตะวันตก เริ่มตั้งแต่แนวเขตหมู่บ้านพัฒนาข้างเฟือกไปจนถึงแนวเขตติดต่อชุมชน
บ้านกู่เต้า

5. ชุมชนป่าตัน ตั้งอยู่บริเวณแนวถนนวังสิงห์คำ ถนนป่าตันงาม และถนนป่าตัน ในเขต
ตำบลป่าตัน อำเภอเมือง จังหวัดเชียงใหม่ ชุมชนป่าตันเป็นชุมชนขนาดใหญ่ เดิมเป็นหมู่บ้านชื่อว่า
หมู่บ้านป่าตัน หมู่ที่ 5 และหมู่ที่ 5 ต่อมาเทศบาลนครเชียงใหม่ได้ขยายเขตพื้นที่ ในปี พ.ศ.2529 ทำให้
สภาพความเป็นหมู่บ้านสิ้นสุดลง และในปี พ.ศ. 2538 ได้จัดตั้งเป็นชุมชน ชื่อว่าชุมชนป่าตัน ประชากร
ส่วนใหญ่เป็นคนท้องถิ่น มีอาชีพค้าขาย ทำสวน รับจ้าง และรับราชการ มีวัดป่าตัน และโรงเรียนวัด
ป่าตันเป็นศูนย์รวมของชุมชน ปัจจุบันมีคนต่างถิ่นและแรงงานต่างด้าวมาอาศัยเพิ่มขึ้นพอสมควร (ยัง
ไม่มีการสำรวจอย่างเป็นทางการ) ชุมชนป่าตัน มีจำนวนครัวเรือน 666 ครัวเรือน จำนวนประชากร
2,463 คน และมีอาณาเขต ดังนี้

ทิศเหนือ เริ่มตั้งแต่บริเวณแนวรั้วบ้านอาจารย์สมบูรณ์ กันตะปา คลองแม่ข่า และ
แม่น้ำปิง ไปจนถึงโรงแรมลานนาวิลด์

ทศใต้ เริ่มตั้งแต่แนวเขตตำบลป่าตัน และ ตำบลช้างม่วยไปจนถึงแนวเขตหมู่บ้านอิม
บุญ ตลาดค้าเที่ยวไปตามถนนเชียงใหม่-ลำปาง ไปสิ้นสุดที่โรงพยาบาลตาเข็นตีปีเตอร์

ทิศตะวันออก เริ่มตั้งแต่แนวเขตตำบลช้างม่วย และ ตำบลป่าตันบริเวณแทนการาโอ
เกะ ผ่านแม่น้ำปิงไปจนถึงแนวรั้วบ้านอาจารย์สมบูรณ์ กันตะปา

ทิศตะวันตก เริ่มตั้งแต่แนวเขตคลองแม่ข่าบริเวณโรงพยาบาลตาเข็นตีปีเตอร์ ถนน
เชียงใหม่-ลำปาง ถึงคลองระบายน้ำโรงพยาบาลลานนา ถนนสุขเกษม

6. ชุมชนหมู่บ้านเทียมพร ตั้งอยู่ที่ ถนนป่าตัน ตำบลป่าตัน อำเภอเมือง จังหวัดเชียงใหม่ ซึ่ง
แยกตัวมาจาก ชุมชนบ้านท่อ เดิมเป็นหมู่บ้านจัดสรรในชุมชนบ้านท่อ เป็นชุมชนชานเมือง ต่อมาในปี
พ.ศ. 2544 นายดา ถาโชยา นายสม สยาม พระครูสมพงษ์ ภาวิจักษ์ นายสมาน ใจแปง และนายบุญช่วย
สุขสงค์ ร่วมกันขอจัดตั้งเป็นชุมชนแยกจากชุมชนบ้านท่อ มีจำนวนครัวเรือน 521 ครัวเรือน จำนวน

ประชากร 1,898 คน ประชากรส่วนใหญ่เป็นคนท้องถิ่นเดิม แต่ปัจจุบันมีชาวต่างถิ่นเข้ามาอาศัยอยู่มากพอสมควร (ยังไม่มีการสำรวจอย่างเป็นทางการ) และมีอาณาเขต ดังนี้

ทิศเหนือ เริ่มตั้งแต่สะพานระหว่างถนนแม่หยวก-บ้านท่อ ไปจนถึงคลองชลประทาน

ทิศใต้ เริ่มตั้งแต่หอพักโอคออร์ทไปตามถนนแม่หยวก-บ้านท่อ จนถึงหมู่บ้านเมืองดัง

ทิศตะวันออก เริ่มตั้งแต่แนวเขตหมู่บ้านเมืองดัง ไปตามคลองชลประทาน ไปถึงแนวเขตบ้านนายอุครพันธ์ จันทรวิโรจน์

ทิศตะวันตก เริ่มตั้งแต่หอพักโอคออร์ทไปตามคลองชลประทาน ไปถึงแนวเขตบ้านนายอุครพันธ์ จันทรวิโรจน์

7. ชุมชนพัฒนาบ้านกู่เต้า หรือชุมชนกู่เต้า ตั้งอยู่บริเวณวัดกู่เต้า ตำบลช้างเผือก อำเภอเมือง จังหวัดเชียงใหม่ เป็นชุมชนเก่าแก่นับร้อยปี เริ่มจากการก่อสร้างวัดกู่เต้า หรือวัดเวฬุวนาราม ซึ่งเป็นบริเวณป่าไผ่เดิม โดยสร้างเจดีย์บรรจุอัฐิของเจ้านายชาวพม่า ซึ่งเป็นผู้ปกครองเมืองเชียงใหม่ในสมัยมี เชียงใหม่เป็นเมืองขึ้นของพม่า ลักษณะเจดีย์เป็นรูปน้ำเต้าคว่ำ หรือรูปเตงโมซ้อนกัน 5 ลูก จึงได้ชื่อว่า กู่เต้า ซึ่งหมายถึงน้ำเต้าหรือเตงโม ประชาชนเป็นคนพื้นเมืองและชาวพม่าบางส่วนแต่ถูกกลืนชาติ พันธุ์เป็นคนไทยเหนือแล้ว ชุมชนกู่เต้า ก่อตั้งเป็นชุมชนในเขตปกครองของเทศบาลนครเชียงใหม่ เมื่อปี พ.ศ.2543 มีประธานชุมชนคนแรกคือ นายทองพูน ท้าวเป็ง และเมื่อปี พ.ศ. 2544 จนถึงปัจจุบัน มี นายขยงยุทธ จันทกุล เป็นประธานชุมชน มีจำนวนครัวเรือน 325 ครัวเรือน จำนวนประชากร 1,113 คน ปัจจุบันมีชาวต่างถิ่นเข้ามาอาศัยอยู่มากพอสมควร (ยังไม่มีการสำรวจอย่างเป็นทางการ) และมีอาณาเขต ดังนี้

ทิศเหนือ เริ่มตั้งแต่มหาวิทยาลัยราชภัฏเชียงใหม่ผ่านแนวบ้านพักอาจารย์มหาวิทยาลัยราชภัฏเชียงใหม่ไปตามถนนพัฒนาช้างเผือก ไปจนถึงโกดังกระเทียม

ทิศใต้ เริ่มตั้งแต่สนามกีฬาเทศบาลนครเชียงใหม่ตามแนวถนนสนามกีฬาไปจนถึงอนุสาวรีย์ช้างเผือก

ทิศตะวันออก บริเวณตลอดแนวคลองแม่ข่า (คลองเงิน)

ทิศตะวันตก บริเวณตลอดแนวถนนช้างเผือกฝั่งตะวันออก จนถึงมหาวิทยาลัยราชภัฏเชียงใหม่เรื่อยไปจนถึงตึกแถวติดสวนหย่อมอนุสาวรีย์ช้างเผือก

8. ชุมชนเชียงใหม่ ตั้งอยู่ที่ ถนนราชภาคินัย อำเภอเมือง จังหวัดเชียงใหม่ เป็นชุมชนเมืองเก่าแก่ขนาดกลาง อยู่ในบริเวณคูเมือง ตามประวัติศาสตร์กล่าวว่า เป็นสถานที่ตั้งเมืองเชียงใหม่หลังจาก

เวียงกุมกามล่มสลายลง พ่อขุนเม็งรายปฐมกษัตริย์ของล้านนา ก็ได้ย้ายเมืองมาตั้งที่บริเวณวัดเชียงมั่น ชุมชนนี้ไม่มีรูปแบบการปกครองที่ชัดเจน อาศัยวัดเชียงมั่นเป็นศูนย์กลางของกิจกรรมทางสังคม สร้างความสามัคคีและความเข้มแข็งให้กับชุมชน ต่อมาปี พ.ศ. 2544 โดยการนำของนายสมพงษ์ ไชยดี ได้จัดตั้งเป็นชุมชนเชียงมั่นขึ้นกับเทศบาลนครเชียงใหม่ และประธานคนปัจจุบัน คือ นางรัชฎาพร บริจินดา ชุมชนเชียงมั่นมีจำนวนครัวเรือน 91 ครัวเรือน จำนวนประชากร 680 คน ประชากรส่วนใหญ่เป็นคนที่งัดถิ่นเดิมเนื่องจากเป็นชุมชนเก่าแก่ ประชากรส่วนใหญ่มีฐานะปานกลาง มีอาชีพรับราชการ ค้าขาย ลูกจ้างเอกชน และธุรกิจส่วนตัว และมีอาณาเขต ดังนี้

ทิศเหนือ เริ่มตั้งแต่บริเวณร้านอาหารเขยเชียงใหม่ไปตามถนนศรีภูมิเรื่อยไปจนถึงสี่แยกข้างเผือก

ทิศใต้ เริ่มตั้งแต่บริเวณตลาดบุญอยู่ ถนนราชวิถีไปจนถึงสี่แยกโรงเรียนยุพราชและอนุสาวรีย์สามกษัตริย์

ทิศตะวันออก เริ่มตั้งแต่สี่แยกตลาดบุญอยู่ไปตามถนนมูลเมือง ซอย 9 เรื่อยไปจนถึง S.U.P คอร์ท จนถึงร้านอาหารเขยเชียงใหม่

ทิศตะวันตก เริ่มตั้งแต่สี่แยกโรงเรียนยุพราชด้านถนนพระปกเกล้าเรื่อยไปตามแนวถนนจนถึงสี่แยกข้างเผือก

9. ชุมชนบ้านป่าเป้า ตั้งอยู่ที่ ถนนมณีนพรัตน์ ม. 1 ตำบลศรีภูมิ อำเภอเมือง จังหวัดเชียงใหม่ ซึ่งในอดีตเป็นป่าต้นเป้า จึงได้ชื่อชุมชนว่า ป่าเป้า ชุมชนนี้เกิดจากการรวมตัวของคนในชุมชนที่อาศัยอยู่มานานหลายร้อยปี โดยเข้ามาเช่าพื้นที่ธรณีสงฆ์ของวัดป่าเป้าในการสร้างที่อยู่อาศัยตั้งแต่รุ่นปู่ ย่า ตา ยาย จนถึงรุ่นลูกหลานในปัจจุบัน โดยมีวัดป่าเป้าเป็นศูนย์กลางของชุมชน ทั้งในเรื่องศาสนา การเมือง กิจกรรมทางสังคม ต่อมาในเดือนมิถุนายน ปี พ.ศ. 2544 ได้จัดตั้งเป็นชุมชนขึ้นกับเทศบาลนครเชียงใหม่ ประธานชุมชนคนปัจจุบัน คือ นางสาวพรณี โททะยะ มีจำนวนครัวเรือน 135 ครัวเรือน จำนวนประชากร 563 คน ประชากรส่วนใหญ่อาศัยอยู่ในตึกแถวที่เป็นร้านค้า มีอาชีพค้าขายต่าง ๆ และมีอาณาเขต ดังนี้

ทิศเหนือ เริ่มตั้งแต่อยู่ช่อมรถจักรยานยนต์ถนนมณีนพรัตน์ ไปจนถึงแนวตึกแถวหน้าหมู่บ้านอนุอารีเรื่อยไปจนถึงร้านขายยาหน้าโรงเรียนเทศบาลวัดเชียงยืน

ทิศใต้ เริ่มตั้งแต่บริเวณร้านหมูกระทะชุมชนแพ่ไปตามถนนมณีนพรัตน์ไปจนถึงสามแยกน้ำพุถนนมณีนพรัตน์ข้าง โรงเรียนเทศบาลวัดเชียงยืน

ทิศตะวันออก เริ่มตั้งแต่บริเวณร้านหมูกระทะชุมแพไปตามถนนอัญญาธร ไปจนถึงอุ่มมรด จักรยานยนต์ถนนมณีนพรัตน์

ทิศตะวันตก เริ่มตั้งแต่เริ่มตั้งแต่สามแยกน้ำพุถนนมณีนพรัตน์ข้างโรงเรียนเทศบาลวัดเชียงยืนไปตามถนนสนามกีฬาจนถึงสามแยกบ้านขายยาหน้าโรงเรียนเทศบาลวัดเชียงยืน

10. ชุมชนลำช้าง ตั้งอยู่ที่บริเวณช่วงตัดกันของถนนศรีภูมิ ถนนราชวิถี ถนนมูลเมือง และถนนราชภาคนัย อำเภอเมือง จังหวัดเชียงใหม่ ชุมชนลำช้างตั้งชื่อตามวัดลำช้างที่สร้างขึ้นมาพร้อมกับการสร้างเมืองเชียงใหม่ โดยระหว่างปี พ.ศ. 1835 - 1839 พญามังรายได้เชิญพญาร่วง (พ่อขุนรามคำแหงมหาราช) เมืองสุโขทัย) พญางำ (พญางำเมืองกษัตริย์เมืองกุฎกามยาวหรือพะเยา) มาร่วมปรึกษาหารือในการสร้างเมือง โดยมีที่ประทับอยู่ที่เวียงเล็ก หรือเวียงเชียงมั่น ซึ่งทางด้านทิศตะวันออกของเวียงเชียงมั่นเป็นป่าไม่มีหนองน้ำใหญ่ใช้เป็นที่เลี้ยงและลำช้างราชพาหนะของทั้งสามพระองค์ และของข้าราชการ และเรียกชื่อว่าเวียงเชียงช้าง ต่อมาได้มีการสร้างวัดขึ้นที่ เวียงเชียงช้าง ตั้งชื่อว่าวัดลำช้าง มีรูปปั้นช้างถูกล่ำไว้เป็นสัญลักษณ์ของวัด เมื่อมีวัดชุมชนจึงเกิดขึ้นตามมาและตั้งชื่อชุมชนตามชื่อวัด ว่า หมู่บ้านลำช้าง ต่อมาปี พ.ศ. 2545 ได้จัดตั้งเป็นชุมชนที่ 61 ของเทศบาลนครเชียงใหม่ ผู้นำชุมชนขณะนั้นคือ นายบุญขึ้น คำองค์ถิ่น และมีนางสาวจันทร์เม็ด สุวรรณราช ประธานชุมชนตั้งแต่ปี พ.ศ. 2550 จนถึงปัจจุบัน มีจำนวนครัวเรือน 395 ครัวเรือน จำนวนประชากร 1,068 คน ประชากรส่วนใหญ่เป็นคนท้องถิ่นเดิม มีอาชีพรับจ้าง ค้าขาย รับราชการ และธุรกิจส่วนตัว และมีอาณาเขต ดังนี้

ทิศเหนือ เริ่มตั้งแต่บริเวณสำนักงานสะอาดของแขวงนครพิงค์ ถนนศรีภูมิ ไปจนถึงหน้าร้านอาหารลาบเป็ด ถนนศรีภูมิ ซอย 2

ทิศใต้ เริ่มตั้งแต่บริเวณบึงน้ำชลล่ ข้างตลาดสมเพชร ด้านถนนราชวิถี เรื่อยไปจนถึงหลังสี่แยกตลาดบุญอยู่

ทิศตะวันออก เริ่มตั้งแต่บริเวณสำนักงานสะอาดของแขวงนครพิงค์ไปจนถึงบริเวณบึงน้ำชลล่ ข้างตลาดสมเพชร ด้านถนนมูลเมือง

ทิศตะวันตก เริ่มตั้งแต่สี่แยกตลาดบุญอยู่ ถนนราชภาคนัย เรื่อยไปจนถึงวัดเชียงมั่น

11. ชุมชนศรีลานนา ตั้งอยู่ที่หมู่ 3 ถนนศรีลานนา ตำบลป่าตัน อำเภอเมือง จังหวัดเชียงใหม่ เดิมเป็นนาข้าวมีลำเหมืองโดยรอบเป็นที่ราบลุ่มมีน้ำท่วมขัง ต่อมาได้มีการสร้างเป็นหมู่บ้านจัดสรร ซึ่งส่วนมาก เป็นข้าราชการ พนักงานรัฐวิสาหกิจ พนักงานบริษัทเข้าไปอาศัยอยู่ เป็นชุมชนที่

ไม่มีวัด ไม่มีโรงเรียน ไม่มีป่าช้า ไม่มีที่สาธารณะของชุมชน หลังจากก่อตั้งได้ประมาณ 2 ปี คณะกรรมการชุมชนจำนวน 16 คน ได้ร่วมกันกู้เงิน คนละ 50,000 บาท ซื้อที่ดินบริเวณใกล้เคียง จำนวน 166 ตารางวา แบ่งขาย 120 ตารางวา โอนให้เทศบาลนครเชียงใหม่ 146 ตารางวา และโอน ชุมชนให้ขึ้นอยู่กับเทศบาลนครเชียงใหม่ เทศบาลนครเชียงใหม่จึงได้จัดสรรงบประมาณจำนวน 1,000,000 บาท ให้เพื่อก่อสร้างสำนักงานของชุมชน เป็นอาคารตึก 2 ชั้น และสมาชิกในชุมชนร่วม สมทบทุน 130,000 บาท สร้างรั้วและอื่น ๆ และใช้สำนักงานเป็นที่พบปะ ประชุม จัดกิจกรรมของ ชุมชน สมาชิกของชุมชนมีความสามัคคี เข้มแข็ง มีการจัดกิจกรรมตามประเพณีอย่างต่อเนื่อง โดย สมาชิกในชุมชนร่วมกิจกรรมอย่างถ้วนนหน้า และยังมีวามเข้มแข็งด้านการไม่ส่งเสริมให้มีสถานการ พนัน สถานเรีงมรย์ การจำหน่ายสุรา และยาเสพติดอีกด้วย ชุมชนมีจำนวนครัวเรือน 162 ครัวเรือน จำนวนประชากร 456 คน และมีอาณาเขต ดังนี้

ทิศเหนือ เริ่มตั้งแต่ถนนโชตนา ซอย 12 ไปจนถึงแนวเขตหมู่บ้านศรีลานนา

ทิศใต้ ติดลำเหมืองสาธารณะ ของชุมชนยาวไปจนถึงธนาคารชนชาติ ถนนโชตนา

ทิศตะวันออก เริ่มตั้งแต่แนวเขตหมู่บ้านศรีลานนาใกล้กับคลองชลประทานด้านทิศ เหนือของชุมชนไปจรดแนวเขตชุมชนทางด้านทิศใต้

ทิศตะวันตก เริ่มจากแนวเขตลำเหมืองสาธารณะติดกับธนาคารชนชาติ ไปจนถึงถนน โชตนา ซอย 12

12. ชุมชนป่าแพ่ง-วังสิงห์คำ ตั้งอยู่ที่แนวแม่น้ำปิง และถนนวังสิงห์คำ เป็นชุมชนเก่าแก่ที่มี โบราณสถาน และมีวัดป่าแพ่ง เป็นโบราณสถานที่สำคัญในปัจจุบัน ในปี พ.ศ. 2544 เทศบาลนคร เชียงใหม่ได้ขยายเขตการปกครองไปครอบคลุมชุมชนนี้ ซึ่งมีจำนวนครัวเรือน 898 ครัวเรือน จำนวน ประชากร 3,001 คน ประชากรส่วนใหญ่เป็นคนท้องถิ่นเดิม มีอาชีพ ค้าขาย รับจ้าง และรับราชการ แต่ปัจจุบันมีชาวต่างถิ่นเข้ามาอาศัยอยู่มากพอสมควร (ยังไม่มีกรสำรวจอย่างเป็นทางการ) และมีอาณา เขต ดังนี้

ทิศเหนือ เริ่มตั้งแต่แนวเขตร้านเทนคาราโอเกะไปตามถนนหมู่บ้านอิมบุญ ไปจนถึง โกวังเซ็นทรัล

ทิศใต้ เริ่มตั้งแต่เจดีย์ขาวข้างเทศบาลนครเชียงใหม่เรื่อยไปตามถนนวิชยานนท์ไป จนถึงวัดชัยศรีภูมิ

ทิศตะวันออก เริ่มจากแนวเขตร้านเทนคาราโอเกะไปตามแม่น้ำปิงและถนนวังสิงห์คำ ไปจนถึงเจดีย์ขาวข้างเทศบาลนครเชียงใหม่

ทิศตะวันตก เริ่มจาก โคดิ่งเซ็นทรัลไปตามถนนอัญญาธรตามแนวคลองแม่ข่าไปจนถึง วัดชัยศรีภูมิ

13. ชุมชนเชียงยืน ตั้งอยู่ที่ ถนนสนามกีฬา ตำบลศรีภูมิ อำเภอเมือง จังหวัดเชียงใหม่ มีวัด เชียงยืนเป็นที่พึ่งพาศึกเห็นยวจิตใจ เพราะแต่โบราณมาเจ้าผู้ครองนครที่จะเข้ามาเมืองเชียงใหม่ต้องมา กราบพระสัพพัญญูเจ้า พระประธานวัดเชียงยืนก่อนเพื่อเป็นเดชและมงคลแก่บ้านเมืองและตัวเอง ก่อนหน้านี้ได้มีการริเริ่มจัดตั้งเป็นชุมชนอยู่หลายครั้งแต่ไม่เป็นผลเพราะไม่ได้รับความร่วมมือจาก ชาวบ้าน จนกระทั่งปี 2545 ได้ให้บัณฑิตอาสาเข้ามาเพื่อพัฒนาและทำความคุ้นเคยกับชาวบ้าน และ เริ่มการก่อตั้งเป็นชุมชนเชียงยืนได้จนบัดนี้ ชุมชนเชียงยืนมีจำนวนครัวเรือน 521 ครัวเรือน จำนวน ประชากร 1,835 คน ประชากรส่วนใหญ่เป็นคนท้องถิ่นเดิม แต่ปัจจุบันมีชาวต่างถิ่นเข้ามาอาศัยอยู่มากพอสมควร (ยังไม่มี การสำรวจอย่างเป็นทางการ) และมีเขตพื้นที่ ดังนี้

ทิศเหนือ เริ่มตั้งแต่บริเวณคิวดช้างเผือก ถนนสนามกีฬาไปตามถนนสนามกีฬาไปจนถึงสนามกีฬาเทศบาลนครเชียงใหม่

ทิศใต้ เริ่มตั้งแต่สี่แยกน้ำพุถนนมณีนพรัตน์ไปจนถึงสามแยกวัดเชียงยืน

ทิศตะวันออก เริ่มตั้งแต่สามแยกวัดเชียงยืนไปตามถนนสนามกีฬา จนถึงหน้าสนามกีฬาเทศบาลนครเชียงใหม่

ทิศตะวันตก เริ่มตั้งแต่บริเวณคิวดช้างเผือก ถนนสนามกีฬาไปจนถึงสี่แยกน้ำพุตรงกันข้ามตลาดช้างเผือก

14. ชุมชนหมู่บ้านอุ่นอารี ตั้งอยู่ที่ถนนสนามกีฬา ซอย 1 ตำบลศรีภูมิ อำเภอเมือง จังหวัด เชียงใหม่ ชุมชนหมู่บ้านอุ่นอารี เป็นชุมชนขนาดกลาง แต่เดิมพื้นที่เป็นท้องนาและแอ่งน้ำขนาดใหญ่ มีหนองน้ำอยู่ทั่วไป ทำให้เกิดน้ำท่วมทุกปี ต่อมาเจ้าของหมู่บ้านได้ทำการถมดินและจัดสรรให้เป็น หมู่บ้านขึ้นให้ชื่อว่าหมู่บ้านอุ่นอารี ต่อมาได้จัดตั้งขึ้นเป็นชุมชนขึ้นกับเทศบาลนครเชียงใหม่ เมื่อเดือน มิถุนายน ปี พ.ศ. 2545 และภายในชุมชนได้มีการก่อสร้างและหอพักเพิ่มขึ้น ทำให้สมาชิกของชุมชน เกือบครึ่งหนึ่งเป็นผู้ที่ย้ายมาจากถิ่นอื่น ปัจจุบันมีนายสมาน สุรวาลย์ เป็นผู้นำชุมชน ชุมชนอุ่นอารีมี จำนวนครัวเรือน 106 ครัวเรือน จำนวนประชากร 545 คน และมีอาณาเขต ดังนี้

ทิศเหนือ เริ่มตั้งแต่คลองร่องกระแจะไปจนถึงคลองบ่าบ้น้ำเสียวแม่ข่า
 ทิศใต้ เริ่มตั้งแต่ร้านอาหารหมู่มไปจนถึงอุ่มมรดสุริยา ถนนสนามกีฬา
 ทิศตะวันออก เริ่มตั้งแต่คลองบ่าบ้น้ำเสียวแม่ข่า เลียบคลองแม่ข่า ไปจนถึง
 ร้านอาหารหมู่ม ถนน
 ทิศตะวันตก เริ่มตั้งแต่คลองร่องกระแจะไปจนถึงอุ่มมรดสุริยาคิดแนว
 เขตชุมชนเชียงฮิ้น

15. ชุมชนช่วงสิงห์พัฒนา ตั้งอยู่ที่ ถนนเวสาลี ซอย 5 ตำบลช้างเผือก อำเภอเมือง จังหวัด
 เชียงใหม่ เป็นชุมชนขนาดใหญ่ แต่เดิมพื้นที่บริเวณนี้เป็นทุ่งนา มีบ้านเรือนไม่มากนัก เมื่อ 20 ปีที่
 ผ่านมา ได้มีการสร้างถนนซูเปอร์ไฮเวย์สายเชียงใหม่ – ลำปาง ทำให้ประชากรย้ายมาอาศัยอยู่ใน
 ชุมชนมากขึ้น และถนนภายในชุมชนยังเป็นทางลัดเข้าสู่ตัวเมืองเชียงใหม่ ทำให้มีรถสัญจรไปมาอยู่
 ตลอดเวลา ในเดือนมิถุนายน 2545 ได้จัดตั้งเป็นชุมชนขึ้นกับเทศบาลนครเชียงใหม่ ต่อมาทางเทศบาล
 นครเชียงใหม่ได้สร้างถนนใหม่ภายในชุมชน ทำให้บ้านเรือนดั้งเดิมมีสภาพพื้นที่ต่ำกว่าถนนที่สร้างขึ้น
 ใหม่ จึงทำให้พื้นที่บริเวณชุมชนเกิดน้ำท่วมขังในช่วงฤดูฝน ชุมชนช่วงสิงห์พัฒนามีจำนวนครัวเรือน
 526 ครัวเรือน จำนวนประชากร 1,792 คน ส่วนใหญ่มีอาชีพรับจ้าง และค้าขาย มีอาณาเขต ดังนี้

ทิศเหนือ เริ่มตั้งแต่ตลาดสดบริบูรณ์ ไปตามถนนโชตนา ซอย 5 ไปจนถึง
 ลำเหมืองแม่ข่า

ทิศใต้ เริ่มตั้งแต่ซอยหลังวัดช่วงสิงห์ ไปตามถนนเชียงใหม่ – ลำปาง
 ผ่านสี่แยกช่วงสิงห์ไปจนถึงถนนซอยทุ่งพัฒนา

ทิศตะวันออก เริ่มตั้งแต่ถนนซอยทุ่งพัฒนาไปตามลำคลองแม่ข่า ไปจนถึง
 โรงโม่ น้ำแข็ง ถนนโชตนา

ทิศตะวันตก เริ่มตั้งแต่ถนนซอยหลังวัดช่วงสิงห์ ไปตามคลองชลประทาน
 จนถึงหลังสุสานจีน

16. ชุมชนวัดชมพูช้างม้อย ตั้งอยู่ในวัดชมพู เลขที่ 39 ถนนช้างม้อยเก่า ตำบลช้างม้อย
 อำเภอเมือง จ.เชียงใหม่ ชุมชนวัดชมพูช้างม้อย เป็นที่ตั้งของวัดโบราณที่สำคัญ 3 วัด ได้แก่ วัดชัย
 ศรีภูมิ ซึ่งสร้างขึ้นในสมัยพระเจ้าติโลกราช วัดหนองคำสร้างเมื่อ พ.ศ. 2380 และวัดชมพูสร้างมา

ประมาณ 600 ปี อดีตเป็นชุมชนแหล่งดีเหล็ก ทำมิด ขวานและขมมเงิน และชุมชนนี้ประกอบด้วย ชุมชนย่อย 4 แห่งคือ ชุมชนย่อยหนองลุ่ม ชุมชนย่อยวัดหนองคำ ชุมชนย่อยฝั่งตะวันออกติดคลองแม่ข่า และชุมชนย่อยวัดชมพู ในเดือนมกราคม ปี พ.ศ. 2546 ได้จัดตั้งเป็นชุมชนขึ้นกับเทศบาลนครเชียงใหม่ มีจำนวนครัวเรือน 309 ครัวเรือน จำนวนประชากร 1,080 คน ประชากรส่วนใหญ่เป็นคนพื้นเมืองเดิม มีอาชีพรับจ้าง ค้าขาย และ ประกอบธุรกิจส่วนตัว และมีอาณาเขต ดังนี้

ทิศเหนือ เริ่มตั้งแต่วัดชัยศรีภูมิไปตามถนนวิชยานนท์ไปจนถึงสี่แยกถนนวิชยานนท์

ทิศใต้ เริ่มตั้งแต่สี่แยกน้ำพุ ถนนช้างม่อย ไปตามถนนช้างม่อยเรื่อยไปจนถึงสี่แยกศรีนครพิงค์

ทิศตะวันออก เริ่มตั้งแต่สี่แยกถนนวิชยานนท์ไปตามถนนราชวงศ์ ไปจนถึงสี่แยกศรีนครพิงค์

ทิศตะวันตก เริ่มตั้งแต่วัดชัยศรีภูมิไปตามถนนชัยภูมิ ไปจนถึงสี่แยกน้ำพุ ถนนช้างม่อย

17. ชุมชนวัดเซตวัน ตั้งอยู่ที่ระหว่างถนนช้างม่อย กับถนนท่าแพ เป็นชุมชนเมืองขนาดกลาง ในอดีตชาวบ้านในชุมชนอื่นเรียกชุมชนแห่งนี้ว่า “ชุมชนบ้านเม็งช้างม่อย” เพราะเป็นที่อยู่อาศัยของชาวเม็ง (มอญ) ในปัจจุบันมีลูกหลานที่สืบเชื้อสายชาวเม็งอยู่เป็นจำนวนมาก และมีผู้คนอพยพมาอาศัยอยู่ในชุมชนเป็นจำนวนเพิ่มขึ้น ประชาชนในชุมชนส่วนใหญ่มีอาชีพค้าขาย รองลงมาคืออาชีพรับราชการและรับจ้างตามลำดับ ภายในชุมชนมีวัดเก่าแก่และสำคัญซึ่งเป็นที่ประดิษฐานพระพุทธรูปและเจดีย์ ซึ่งเป็นที่เคารพศรัทธาของประชาชนในชุมชน คือ “วัดเซตวัน” และ “วัดอุทรายคำ” ซึ่งวัดอุทรายคำนี้เป็นที่ประดิษฐานพระพุทธรูปหยกองค์ใหญ่ที่สุดในภาคเหนือ ในปี พ.ศ. 2546 ได้จัดตั้งเป็นชุมชนรวมเข้ากับเทศบาลนครเชียงใหม่ มีจำนวนครัวเรือน 197 ครัวเรือน และมีจำนวนประชากร 585 คน มีอาณาเขต ดังนี้

ทิศเหนือ เริ่มตั้งแต่สี่แยกน้ำพุถนนช้างม่อย ไปตามถนนช้างม่อยเรื่อยไปจนถึงหน้าวัดหนองคำ

ทิศใต้ เริ่มตั้งแต่แยกประตูท่าแพ ถนนท่าแพ ไปจนถึงถนนท่าแพ ซอย 2

ทิศตะวันออก เริ่มตั้งแต่ถนนท่าแพ ซอย 2 ด้านซ้ายมือหน้าวิระคลอร์ท ไปจนถึงทางแยกหน้าวัดหนองคำ

ทิศตะวันตก เริ่มตั้งแต่สี่แยกน้ำพุ ถนนช้างม้อย ไปตามถนนชัยภูมิเรื่อยไปจนถึงแยกประตูท่าแพ ถนนท่าแพ

18. ชุมชนบ้านปิง ตั้งอยู่ที่ถนนราชวิถี ตำบลศรีภูมิ อำเภอเมือง จังหวัดเชียงใหม่ เป็นชุมชนเก่าแก่ ตั้งอยู่ภายในเขตบริเวณเมืองเก่าหลังประตูท่าแพ ซึ่งเป็นที่ตั้งของศาสนสถานเป็นส่วนใหญ่ โดยมีวัดอยู่ในชุมชนถึง 7 วัดคือ วัดบ้านปิง วัดอุโมงค์ วัดดวงดี วัดสำเภา วัดหมื่นล้าน วัดดอกคำและวัดดอกเอื้อง อาชีพของชุมชนส่วนใหญ่ประกอบอาชีพค้าขายและให้บริการ อาชีพรับจ้างและรับราชการตามลำดับ ในระยะ 30 ปีที่ผ่านมา มีคนต่างถิ่นอพยพเข้ามาอยู่ในชุมชนมากขึ้น โดยเฉพาะในระยะ 5 ปีหลัง มีการสร้างอาคารขนาดใหญ่ เช่น เกสต์เฮาส์ และอพาร์ทเมนต์จำนวนมาก ปัจจุบันมีจำนวนอาคารมากกว่า 10 หลัง รวมทั้งมีการขยายตัวของห้องเช่าทำธุรกิจต่างๆ จำนวนมาก ทำให้มีของเสียเพิ่มขึ้นมากทั้งขยะและน้ำเสียจนเกินกว่าที่ทางระบายน้ำเดิมจะรองรับได้ ในปี พ.ศ. 2547 ได้มีการจัดตั้งเป็นชุมชนตามการขยายการปกครองของเทศบาลนครเชียงใหม่ ชุมชนบ้านปิง มีจำนวนครัวเรือน 319 ครัวเรือน จำนวนประชากร 1,057 คน และมีอาณาเขต ดังนี้

ทิศเหนือ เริ่มตั้งแต่สี่แยกน้ำพุ ถนนราชวิถี ไปจนถึงศาลแขวงจังหวัดเชียงใหม่หลังเก่า

ทิศใต้ เริ่มตั้งแต่สี่แยกโรงแรมมนตรีไปตามถนนราชดำเนิน ไปจนถึงสี่แยกกลางเวียง

ทิศตะวันออก เริ่มตั้งแต่โรงแรมมนตรี ไปตามถนนมูลเมือง ไปจนถึงสี่แยกน้ำพุ ถนนราชวิถี

ทิศตะวันตก เริ่มตั้งแต่สี่แยกกลางเวียง ไปตามถนนพระปกเกล้า ไปจนถึงศาลแขวงจังหวัดเชียงใหม่หลังเก่า

19. ชุมชนหลังกอก ตั้งอยู่ที่ บริเวณจุดตัดระหว่างถนนเชียงใหม่ – ลำปาง กับถนนโชตนา เป็นชุมชนเกิดใหม่ หลังจากวิทยาลัยครูเชียงใหม่มีการขยายตัวมีจำนวนนักศึกษามากขึ้นทำให้มีผู้คนอพยพมาตั้งถิ่นฐานและค้าขายมากขึ้น ชื่อ “หลังกอก” มาจากคำว่า ตรอกหรือซอย ที่เป็นตลิ่งทางเดิน

ลงมาทุ่งนาของชาวบ้าน ซึ่งใช้สัญจรเป็นประจำ ทำให้เกิดเป็นทางเดินขนาดใหญ่ที่เป็นทางลาดชัน ต่อมาได้พัฒนากลายเป็นตรอกทางเดินของชาวบ้าน ในปัจจุบันทางดังกล่าวได้พัฒนาเป็นถนนชื่อถนน หลังกอก และได้นำมาตั้งเป็นชื่อชุมชนหลังกอก และจัดตั้งเป็นชุมชนของเทศบาลนครเชียงใหม่ เมื่อปี พ.ศ. 2553 ในปีที่ทำการศึกษาพบว่า เทศบาลนครเชียงใหม่ยังไม่ได้สำรวจจำนวนครัวเรือนและจำนวน ประชากรอย่างเป็นทางการ แต่มีการกำหนดอาณาเขต ดังนี้

ทิศเหนือ	ติดถนนเชียงใหม่ – ลำปาง
ทิศใต้	ติดถนนพัฒนาช่างเผือก และลำห้วยหลังกอก
ทิศตะวันออก	ติดคลองแม่ข่า
ทิศตะวันตก	ติดถนนโชตนา

20. ชุมชนเอื้ออาทรป่าตัน ตั้งอยู่ทางทิศเหนือสุดของเขตเทศบาลนครเชียงใหม่ บริเวณติดริม ฟังตะวันตกของแม่น้ำปิง เป็นชุมชนตั้งขึ้นใหม่ โดยแท้จริงแล้วเป็นบริเวณที่สร้างที่อยู่อาศัยใน โครงการเอื้ออาทรของการเคหะแห่งชาติ ลักษณะทางการภาพเป็นตึกสูง 5 ชั้น จำนวน 31 ตึก มีรั้ว กั้นอาณาเขตแน่นอน มีทางออกเพียงทางเดียว มีประชาชนเริ่มเข้ามาอาศัยประมาณเดือนมกราคม 2552 ประชากรมีความหลากหลายสูง ทั้งศาสนา วัฒนธรรมและพื้นเพดั้งเดิม หรือการศึกษา มีความ เป็นอยู่แบบตัวใครตัวมันเนื่องจากไม่เคยรู้จักกันมาก่อน แนวความคิด ทักษะ วิสัยทัศน์ ล้วนแตกต่าง จึงต้องใช้ความพยายาม ความอดทนสูงในการรวมตัวให้เป็นชุมชนที่มีความเข้มแข็ง มีการพัฒนาไปใน ทิศทางเดียวกันเพื่อการพัฒนาที่ยั่งยืน ชุมชนเอื้ออาทรป่าตันได้รับการจัดตั้งเป็นชุมชนครั้งแรกเมื่อ วันที่ 30 ธันวาคม 2553 มีประธานชุมชนคนแรกคือ นายสมโภชน์ ขาวหิรัญ ชุมชนนี้ยังไม่ได้มีการ สำรวจจำนวนครัวเรือนและจำนวนประชากรอย่างเป็นทางการ แต่มีอาณาเขต ดังนี้

ทิศเหนือ	ติดต่อกับเขต อำเภอแมริม
ทิศใต้	ติดบ้านพักของเขตหมู่บ้านเทียมพร
ทิศตะวันออก	ติดถนนป่าตัน และริมฝั่งตะวันตกของแม่น้ำปิง
ทิศตะวันตก	เป็นพื้นที่ว่างเปล่า และติดกับหมู่บ้านสุจิตอบางส่วน

4.3 สภาพการเรียนรู้ในสังคม

“การเรียนรู้” หมายถึง กระบวนการที่ทำให้คนเปลี่ยนแปลงพฤติกรรม ความคิด คนสามารถเรียนได้จากการได้ยินการสัมผัส การอ่าน การใช้เทคโนโลยี การเรียนรู้ของเด็กและผู้ใหญ่จะต่างกัน เด็กจะเรียนรู้ด้วยการเรียนในห้อง การซักถาม ผู้ใหญ่มักเรียนรู้ด้วยประสบการณ์ที่มีอยู่ แต่การเรียนรู้จะเกิดขึ้นจากประสบการณ์ที่ผู้สอนนำเสนอ โดยการปฏิสัมพันธ์ระหว่างผู้สอนและผู้เรียน ผู้สอนจะเป็นผู้ที่สร้างบรรยากาศทางจิตวิทยาที่เอื้ออำนวยต่อการเรียนรู้ ที่จะให้เกิดขึ้นเป็นรูปแบบใดก็ได้เช่น ความเป็นกันเอง ความเข้มงวดกวดขัน หรือความไม่มีระเบียบวินัย สิ่งเหล่านี้ผู้สอนจะเป็นผู้สร้างเงื่อนไขและสถานการณ์เรียนรู้ให้กับผู้เรียน ดังนั้นผู้สอนจะต้องพิจารณาเลือกรูปแบบการสอน รวมทั้งการสร้างปฏิสัมพันธ์กับผู้เรียน ซึ่งในปัจจุบันสังคมไทยเป็นสังคมฐานความรู้ที่การเรียนรู้ ความรู้และนวัตกรรมเป็นปัจจัยสำคัญในการพัฒนา ดังนั้นจึงมีความจำเป็นอย่างยิ่งที่จะต้องเสริมสร้างฐานความรู้ที่เข้มแข็งให้กับประเทศ เพื่อความสามารถในการปรับตัว รู้เท่าทันไม่ให้เกิดอยู่ในฐานะผู้เสียเปรียบ โดยส่งเสริมและสร้างสภาพการณ์ให้คนไทยทุกคนมีสิทธิและความเสมอภาคในการเรียนรู้อย่างต่อเนื่องตลอดชีวิต สังคมแห่งการเรียนรู้จึงเป็นสังคมแห่งภูมิปัญญาตระหนักถึงความสำคัญ ความจำเป็นของการเรียนรู้ที่ทุกคนและทุกส่วนในสังคมมีความใฝ่รู้และพร้อมที่จะเรียนรู้อยู่เสมอ การเรียนรู้ตลอดชีวิตเป็นเรื่องที่เกิดขึ้นและมีความต่อเนื่องเป็นปกติวิสัย ในชีวิตประจำวันของคนทุกคนตลอดจนสิ้นอายุขัยเป็นการเรียนรู้ที่เกิดขึ้นได้ในทุกเวลา ทุกสถานที่ อย่างไรก็ตามในสภาพการณ์ปัจจุบันของสังคมไทยยังมีอุปสรรคสำคัญหลายประการที่จะส่งผลให้สิทธิและความเสมอภาคในการเรียนรู้อย่างต่อเนื่องตลอดชีวิตของประชาชนที่ไม่สามารถเกิดการเรียนรู้ตลอดชีวิตขึ้นได้ด้วยเหตุปัจจัยหลัก ๆ ดังนี้

1. ความแตกต่างกันในโอกาสที่จะเข้าถึงความรู้และแหล่งการเรียนรู้ เนื่องจากประชาชนจำนวนมากยังมีระดับการศึกษาต่ำ อยู่ในครอบครัวชุมชนที่ด้อยการศึกษา ขาดทักษะความสามารถพื้นฐานในการแสวงหาความรู้ ข่าวดสารข้อมูล จึงไม่สามารถเข้าถึงและใช้ประโยชน์จากองค์ความรู้ที่มีอยู่อย่างมากมาย หลากหลายในปัจจุบัน

2. ความเหลื่อมล้ำทางสังคม ไม่ว่าจะเป็นโครงสร้างพื้นฐาน ระบบบริการ ทั้งลักษณะเฉพาะและบริการสาธารณะ รวมทั้งแหล่งการเรียนรู้หรือแหล่งวิทยาการต่างๆ ที่มีอยู่มักกระจุกตัวในสังคมเมือง ทำให้มีระบบบริการพื้นฐานครบทุกด้าน มีแหล่งความรู้อย่างหลากหลาย และมีสภาพแวดล้อมเอื้อต่อการเรียนรู้ มีเทคโนโลยีทันสมัย ทำให้ประชาชนบางกลุ่มมีความได้เปรียบกว่าประชาชนส่วนใหญ่อย่างสิ้นเชิง

3. ความแตกต่างด้านเศรษฐกิจของประชาชน ทำให้บุคคลมีอำนาจในการบริโภคข่าวสารข้อมูลต่างกัน การลงทุนเพื่อการศึกษา การแสวงหาความรู้ด้วยตนเอง จากแหล่งวิทยาการและแหล่งการเรียนรู้ประเภทต่าง ๆ ย่อมแตกต่างกันไปด้วย โดยที่ผู้มีฐานะทางเศรษฐกิจดีกว่ามีโอกาสมากกว่าที่จะจัดสรรทรัพยากรเพื่อการเรียนรู้ และองค์ความรู้ที่หลากหลายให้กับตนเองได้เท่าที่ต้องการ ในทางกลับกันประชาชนที่มีฐานะยากจนไม่สามารถจัดสรรองค์ประกอบต่าง ๆ เพื่อให้เกิดการเรียนรู้ให้กับตนเองและชุมชนได้แม้ว่าจะมีองค์ความรู้มากมายที่จำเป็นต้องเรียนรู้และองค์ความรู้เหล่านั้นจะมีคุณค่าต่อการดำเนินชีวิตและการประกอบอาชีพเพียงใดก็ตาม

สำหรับในมุมมองของนายแพทย์ประเวศ วะสี (ประเวศ วะสี. 2555) ได้กล่าวถึง “สังคมแห่งการเรียนรู้” ว่าเป็นสถานะแวดล้อมในสังคมที่จำเป็นต่อการเรียนรู้ตลอดชีวิตตามเป้าหมายของการปฏิรูปการศึกษา คุณลักษณะของสังคมแห่งการเรียนรู้โดยรวมถึง

1. จิตสำนึกแห่งการเรียนรู้ ประชาชนทุกวัยมีจิตสำนึกรักการเรียนรู้ จำเป็นต้องรณรงค์ปลูกจิตสำนึกรักการเรียนรู้ให้เยาวชนและประชาชนตื่นตัวจนซึมซับกลายเป็นค่านิยม

2. การอ่านเป็นระเบียบวาระของชาติ การอ่านเป็นประตูด่านใหญ่ที่สุดของการค้นคว้าหาความรู้ไม่ใช่เพียง“อ่านหนังสือออก” แต่รวมความถึง “การอ่านทำความเข้าใจ คิดวิเคราะห์ และพัฒนาเป็นความรู้เพื่อใช้ในสังคม”

3. องค์กรทุกองค์กรเป็นสถาบันพัฒนาคน บรรยากาศของการเรียนรู้สามารถมีขึ้นได้ในทุกองค์กรจะเป็นการเพิ่มผลิตภาพของแรงงานไทยไปพร้อมกัน บรรยากาศของการเรียนรู้ในองค์กรย่อมจะถ่ายทอดจากบุคลากรขององค์กรไปสู่เยาวชนผ่านทางครอบครัว

4. ชุมชนท้องถิ่นเป็นสถาบันพัฒนาคน ท้องถิ่นมีบทบาทเพิ่มขึ้นในการกำหนดแผนพัฒนา กำลังคนก็ย่อมมีโอกาสใช้ประโยชน์จากผู้สำเร็จการศึกษามากยิ่งขึ้นท้องถิ่นยังมีศักยภาพที่จะสนับสนุนแหล่งฝึกงาน ครูนักปฏิบัติ และงบประมาณอีกด้วย

5. นวัตกรรมการเรียนรู้ในสถานศึกษา การปฏิรูปการศึกษามีปรัชญา “ยึดผู้เรียนเป็นสำคัญ” เพื่อให้การเรียนการสอนสอดคล้องกับลักษณะผู้เรียนตามท้องถิ่น วัฒนธรรม และลักษณะเฉพาะ จึงจำเป็นยิ่งที่จะส่งเสริมการค้นคิดริเริ่มวิธีการเรียนการสอนให้สอดคล้อง กับเงื่อนไขนั้นๆ

ส่วนในการสร้างเสริมสร้างสังคมแห่งการเรียนรู้ มีองค์ประกอบที่สำคัญ 4 ประการ คือ

1. การพัฒนาทักษะ ความสามารถในการเรียนรู้และการแสวงหาความรู้ เพื่อให้ภาคประชาชนโดยรวมเป็น **“บุคคลแห่งการเรียนรู้”** มีความตระหนักถึงความสำคัญ ความจำเป็นของการเรียนรู้ มีความใฝ่รู้ สามารถสร้างกระบวนการเรียนรู้ด้วยตนเอง มีทักษะ กระบวนการคิด การวิเคราะห์ และการ

แก้ปัญหา สามารถใช้ความรู้ได้อย่างถูกต้องเหมาะสม ตลอดจนมีโอกาสและสามารถเลือกที่จะเรียนรู้อย่างต่อเนื่อง ตลอดช่วงอายุแต่ละวัย ด้วยรูปแบบที่หลากหลาย ยืดหยุ่นและมีคุณภาพตามความต้องการ ความสนใจ และความถนัด

2. การพัฒนาแหล่งการเรียนรู้ เพื่อให้มีแหล่งเรียนรู้ที่เพียงพอ หลากหลาย ทั่วถึง ครอบคลุม ประชากรทุกพื้นที่ ทุกกลุ่มเป้าหมาย พัฒนาระบบข้อมูล สารสนเทศแหล่งเรียนรู้ทุกประเภท ทุก ระดับที่เป็นปัจจุบันและเป็นระบบเปิด รวมทั้งการจัดระบบเครือข่ายเชื่อมโยงแหล่งเรียนรู้ เพื่อการใช้ ประโยชน์ร่วมกัน ตลอดจนมีการพัฒนาทรัพยากรการเรียนรู้ที่มีอยู่ในสังคมให้เป็นแหล่งการเรียนรู้ที่มี ศักยภาพในการให้บริการการเรียนรู้มีความพร้อมด้านปัจจัยอำนวยความสะดวกต่อการเรียนรู้

3. พัฒนาเนื้อหาสาระการเรียนรู้ให้เป็น “องค์ความรู้” โดยมีระบบการจัดการและรวบรวม ความรู้จากแหล่งต่าง ๆ ทั้งภายในและภายนอกเพื่อเป็นการแสวงหาองค์ความรู้ที่หลากหลายและมี ประโยชน์สูงสุดต่อชุมชน เช่น การพัฒนาระบบสารสนเทศเพื่อการจัดเก็บและค้นคว้าองค์ความรู้ได้ อย่างรวดเร็ว สามารถใช้ประโยชน์ได้ทันเหตุการณ์ และที่สำคัญอย่างยิ่งคือการสร้างสรรค์องค์ความรู้ ใหม่ ๆ ที่สอดคล้องกับกระแสการเปลี่ยนแปลงของสังคมโลกและบริบทของสังคมไทย โดยพัฒนา ความรู้จากฐานของภูมิปัญญาท้องถิ่นที่มีอยู่เดิมบูรณาการกับฐานความรู้ด้านนวัตกรรมใหม่ ๆ เพื่อให้ เหมาะสมกับความสามารถในการเรียนรู้ของบุคคล กลุ่ม หรือชุมชน เพื่อตอบสนองความต้องการการ พัฒนาของแต่ละชุมชน

4. การจัดการความรู้ โดยเริ่มต้นจากการพัฒนารูปแบบการเรียนรู้ที่หลากหลาย พัฒนากลไก กระบวนการถ่ายทอดความรู้ให้ประชาชนสามารถเข้าถึงองค์ความรู้ได้อย่างเสมอภาค รวมทั้งพัฒนา ระบบบริหารจัดการการใช้สื่อและเทคโนโลยีสารสนเทศเพื่อการเรียนรู้ที่มีประสิทธิภาพ นอกจากนี้ ยังต้องส่งเสริมการสร้างบรรยากาศ เพื่อเอื้อต่อการเรียนรู้ที่เกิดขึ้นในทุกหนทุกแห่ง ไม่ว่าจะเป็นใน ครอบครัว องค์กร สถาบัน และชุมชน ให้ประชาชนมีโอกาสเข้าสู่กระบวนการเรียนรู้ได้ตลอดเวลา และ ปัจจัยที่มีความสำคัญยิ่งต่อการจัดการความรู้คือ ต้องมีการพัฒนาบุคคล องค์กร ให้เป็นผู้จัดการความรู้ เพื่อส่งเสริมการเรียนรู้ของประชาชนรวมทั้งการพัฒนาทักษะความสามารถในการถ่ายทอดความรู้ให้แก่ ภูมิปัญญาท้องถิ่น และแหล่งเรียนรู้ประเภทต่างๆ ให้สามารถเป็นศูนย์กลางการเรียนรู้ที่มีประสิทธิภาพ และกระตุ้นให้ประชาชนมีการบูรณาการเพื่อใช้ความรู้ไปเป็นฐานในการแก้ปัญหาและพัฒนาที่ เหมาะสมกับสภาพของชุมชน

การเสริมสร้างสังคมแห่งการเรียนรู้ ต้องดำเนินการ โดยยึดหลักที่เชื่อว่าการศึกษาและการเรียนรู้ เป็นกลไกสำคัญต่อการแก้ปัญหาและการพัฒนา มีการบูรณาการ การเรียนรู้ การดำรงชีวิตและการ

ประกอบอาชีพเข้าด้วยกันอย่างผสมกลมกลืน ยึดชุมชนเป็นฐานของการพัฒนากระบวนการเรียนรู้ โดยใช้ศักยภาพและทรัพยากรในชุมชนเป็นหลักให้ประชาชนและทุกภาคส่วนของสังคมเข้ามามีส่วนร่วม ในการกำหนดและตัดสินใจในกิจกรรมสาธารณะที่เกี่ยวข้องกับตนเองและชุมชนท้องถิ่น ต้องให้การ สนับสนุนให้สังคมทุกส่วนและทุกระดับได้รับการพัฒนาเต็มตามศักยภาพ และการสร้างสภาพแวดล้อม ให้เอื้อต่อการเรียนรู้ จะทำให้เกิดพลังชุมชนที่เข้มแข็ง อันจะเป็นรากฐานที่มั่นคงในการเสริมสร้าง สังคมแห่งการเรียนรู้ที่มีความยั่งยืนตลอดไป

จากบทความดังกล่าวงานวิจัยนี้จึงได้นำแนวคิดมาพัฒนาแหล่งเรียนรู้ที่มีลักษณะเป็นหนังสือ เสริมประสบการณ์ "ชุดภาษาเพื่อความมั่นคงในชีวิต: บทเรียนภาษาไทย-ไทใหญ่" ขึ้นเพื่อประชาชน ในชุมชนทั้งคนไทยและชาวไทใหญ่ได้ศึกษาเพื่อความรู้เท่าทันกันทางภาษา นับเป็นการเติมเต็มความ มั่นคงในชีวิตได้ระดับหนึ่ง

4.4 การลงศึกษาพื้นที่ในแขวงนครพิงค์ ในการลงพื้นที่เพื่อศึกษาความต้องการของชุมชนเมื่อ วันที่ 21 กรกฎาคม 2554 พบว่าแขวงนครพิงค์มีชุมชน 20 ชุมชน ได้แก่ ชุมชนกุ่มเต้า (คุณขงยุทธ จันทกุล)

ชุมชนเชียงฮื่น (คุณยุพา เตียนชนา) ชุมชนป่าเป้า (คุณพรณี โพธิ์ทะยะ) ชุมชนอู่อารี (คุณสมาน สุลาวัลย์) ชุมชนลำช้าง (คุณจันท์เพ็ญ สุวรรณราช) ชุมชนเชียงมัน (คุณรัชฎาภรณ์ พรจินดา) ชุมชนชมพู่ (คุณทองเอก ปินตาแก้ว) ชุมชนบ้านปิง (คุณศิลารมณีย์ ชันทะปราชญ์) ชุมชนเซตวัน (คุณ บุญหยาง โยธามาศ) ชุมชนป่าแฝง (คุณสกลธร ชันธศรีมา) ชุมชนศรีมลกล (คุณกรเดช ธรรมสิทธิ์) ชุมชนป่าตัน (คุณอำนาจ กรุณา) ชุมชนเอื้ออาทร (คุณสมโภช) ชุมชนเทียมพร (คุณบุญเลิศ บุญมาลัย) ชุมชนเมืองล้าง (คุณณรงค์ เจริญสุข) ชุมชนแม่หยวก (คุณอาทิตย์ แดงสวัสดิ์) ชุมชนช่วงสิงห์ (คุณหมั่ง จินดามณี) ชุมชนศรีลานนา (คุณสุนทร วีระประพันธ์) ชุมชนหลังกอก (คุณรัตน์ ปาละพงศ์) ชุมชน บ้านท่อ (คุณสมศักดิ์ จันทะพร) พบว่าชุมชนมีความต้องการในเรื่องต่อไปนี้

ด้านการศึกษา

1. โรงเรียนเทศบาลมีนักเรียนที่เป็นคนต่างด้าวประมาณ 80% ของจำนวนนักเรียนทั้งหมด ควรมีส่งเสริมความรู้ด้านภาษาไทย ภาษาอังกฤษ และภาษาไทย เพื่อสร้างความเข้าใจซึ่งกันและกัน
2. เยาวชนบางกลุ่มในชุมชน ที่ฐานะทางบ้านไม่ดีได้เรียนแค่ชั้นประถมศึกษาปีที่ 6 และไม่ได้ เรียนต่อ จะมีปัญหาด้านความมั่นคงในชีวิต และอาจหัน ไปประกอบอาชีพที่ไม่สุจริตได้ ภาครัฐบาล ควรให้การสนับสนุนให้เรียนต่อจนจบชั้นปริญญาตรี

3. ผู้สูงอายุมีจำนวนมาก รวมถึงว่างงานและไม่สามารถสร้างรายได้เลี้ยงชีพตนเองได้ จึงควรมากิจกรรมให้ความรู้แก่ผู้สูงอายุเพื่อเพิ่มรายได้และดูแลตนเองได้

4. การจัดทำโครงการศึกษาวັນเสาร์ – อาทิตย์ ลดความเสี่ยงและสร้างคุณภาพชีวิตของคนในท้องถิ่นด้วยการให้การศึกษา ได้แก่ วิชาภาษาไทย ภาษาอังกฤษ คณิตศาสตร์ แก่เด็กในชุมชน วันละ 1-2 ชั่วโมง

5. ควรร่วมกันศึกษารูปแบบของชุมชน กฏระเบียบ เรียนรู้ร่วมกัน และอยู่ด้วยกันอย่างประนีประนอม โดยใช้ชุมชนเป็นฐานการเรียนรู้ร่วมกัน

ปัญหาคนต่างด้าว

1. ปัญหาแรงงานต่างด้าว (เช่น ไทใหญ่ มูเซอ ลาหู่) ที่มาเช่าที่พักอยู่ในพื้นที่ ก่อให้เกิดปัญหาต่าง ๆ ตามมาได้แก่ ปัญหายาเสพติด ลักขโมย ทะเลาะวิวาท ปัญหาลักขโมย เช่น ขโมยของของคนในชุมชน ฝ่าท่อ / ดึงแก๊ส / จักรยาน ฯลฯ และปัญหาด้านอุบัติเหตุ (มอเตอร์ไซด์) สร้างปัญหาด้านจราจร เนื่องจากไม่รู้กฎจราจร จึงทำให้เกิดอุบัติเหตุ เคยแก้ไขด้วยวิธีการที่ให้ฝ่ายกฎหมายเข้ามาแก้ไข แต่ไม่ได้ผล ชาวไทใหญ่ที่นับถือศาสนาคริสต์จะประพฤติตัวดี แต่กลุ่มที่มีปัญหาได้แก่กลุ่มที่นับถือผี จึงควรมีการสร้าง ความเข้าใจ และสอดคล้องดูแลอย่างใกล้ชิด

2. การเช่าห้องอยู่อย่างแออัด เช่น 1 ห้อง อยู่กัน 20 คน ต่อ 1 ห้องน้ำ ก่อให้เกิดสิ่งปฏิกูล (อุจจาระ / ปัสสาวะ เรี่ยราดตามที่สาธารณะ)

3. ปัญหาด้านโรคติดต่อต่าง ๆ เช่น โรคเท้าช้าง โปลิโอ วัณโรคซึ่งมาพร้อมกับชนเผ่าเหล่านี้ ทางชุมชนเคยให้การช่วยเหลือแต่ชาวไทใหญ่ไม่ยอมรับร่วมมือ ทำให้เกิดภาวะเสี่ยงจากการติดโรคในชุมชน จึงควรแก้ปัญหาด้วยความร่วมมือของชาวไทใหญ่

4. ปัญหาด้านค้าประเวณี (ตั้งแต่เวลา 08.00-17.00) ขาดความสนใจจากตำรวจ เมื่อเกิดปัญหาแจ้งความแล้วไม่ค่อยมาตรวจสอบ การค้าประเวณี เดิมเป็นคนเมือง ปัจจุบัน ไทใหญ่หันมายึดอาชีพนี้กันมาก ส่วนผู้ให้บริการเป็นคนทั่วไป ผู้ให้บริการเป็นไทยใหญ่และชาวเขา (ลีซอ) และเจ้าหน้าที่ละเลยการกระทำหน้าที่ (สาว) ส่งผลให้เกิดโรคติดต่อ ได้แก่ โรคเอดส์ (กลายเป็นภาระของคนในชุมชน) การทะเลาะวิวาทของผู้ให้บริการ สร้างภาพลักษณ์ที่ไม่ดีให้แก่ชุมชน ฯลฯ

5. ปัญหาด้านการสื่อสาร มักจะต้องสื่อสารผ่านผู้ที่ เป็นหัวหน้าของชาวไทใหญ่ทำให้ไม่ได้ข้อมูลที่แท้จริง แต่ก็ไม่ใช่ปัญหาใหญ่ของชุมชนเพราะชาวไทใหญ่พยายามพูดภาษาไทยอยู่แล้ว

ปัญหาจากคนในชุมชนเอง

1. ปัญหาเรื่องร้านเกมส์ ซึ่งมีเกือบทุกซอย มอมเมาเยาวชน เช่น นักเรียนในโรงเรียนต่าง ๆ เมื่อเลิกเรียนแล้วจะรีบมาเล่นเกม หรือนั่งสังสรรค์กันตามร้านเหล้า ซึ่งอยู่บริเวณรอบ ๆ สถาบันการศึกษา ประมาณ 1 ตารางกิโลเมตร
2. ปัญหาเรื่องการทะเลาะวิวาทของนักเรียนในเครื่องแบบ นักศึกษาหญิงที่ดื่มสุรา (ในเครื่องแบบ) และเสียดังจนถึง 2 หรือ 3 นาฬิกา
3. ปัญหาการจราจรหน้าหอพัก ซึ่งไม่มีที่จอดรถต้องนำรถออกมาจอดในที่สาธารณะ (เจ้าของหอพักต่อเติมที่จอดรถให้เป็นห้องเช่าเพื่อเพิ่มรายได้ละเลยความรับผิดชอบต่อชุมชน)

ปัญหาสิ่งแวดล้อม

1. คลองร่องกระแจะมีน้ำเน่าเสียและมีขยะมาก มีน้ำท่วมทุกปีหรือทุกครั้งที่ฝนตกหนัก นอกจากนี้โรงน้ำแข็งของเอกชน ก่อให้เกิดมลภาวะด้านเสียง ปล่อยน้ำเสียลงแหล่งน้ำสาธารณะ (คลองร่องกระแจะ) จึงควรมีระบบการกำจัดของเสียอย่างถูกวิธี
2. ปัญหาควันจากร้านอาหารที่มีการ ปิ้งย่าง จึงควรรู้เรื่องการจัดการควันและการป้องกันตนเอง

ปัญหาด้านวัฒนธรรม ประเพณี

1. ในชุมชนไม่มีการสานต่อวัฒนธรรมพื้นเมือง เยาวชนไม่ให้ความสนใจ แต่สนใจเรียนพิเศษมากกว่า เคยใช้งบ SML สนับสนุนการสืบสานกลองตี่ง โนง (นายตา สุจริตธรรม มีชื่อเสียงมาก) ให้แก่เยาวชนแต่ไม่ได้รับความร่วมมือ (แม่เรื่อง - น้อยใจยา ครูสอนฟ้อน) มีแต่พ่อครู แม่ครูเท่านั้นที่สืบสานวัฒนธรรม เช่น การบวชลูกแก้วเมือง ลีเก พิธีไม่ยิ่งใหญ่และไม่ได้รับความสนใจเท่า ประเพณีปอยส่างลอง ซึ่งเป็นประเพณีของชาวไทใหญ่ ซึ่งจัดปลายเดือนมีนาคมของทุกปี (การเลื่อมล้ำของวัฒนธรรมและวัฒนธรรมถูกกลืน เนื่องจากชุมชนเห็นว่าผู้ที่ป็นหัวหน้าให้ความสำคัญกับประเพณีไทใหญ่มากกว่าประเพณีไทยดั้งเดิม ส่งผลให้นักท่องเที่ยวเข้าใจผิดว่าเป็นประเพณีท้องถิ่น)
2. เด็กวัยรุ่นไม่สนใจศาสนา คนที่ไปวัดส่วนมากจะเป็นคนสูงอายุ คนวัยกลางคน ส่วนวัยรุ่นหรือเด็กที่ไปวัดจะเป็นคนต่างด้าว วัยรุ่นท้องถิ่นไม่ค่อยเข้าวัด จึงควรมีกิจกรรมที่ส่งเสริมเพื่อเป็นการขัดเกลา เสริมสร้างคุณธรรม จริยธรรม ทำนุบำรุงพุทธศาสนา
3. ด้านศิลปวัฒนธรรมจะต้องขึ้นทะเบียน โบราณสถาน โบราณวัตถุ เจดีย์วัด อนุสาวรีย์ ให้ความสำคัญทำนุบำรุงโบราณสถาน และโบราณวัตถุ ฯลฯ



ภาพที่ 2.5 ภาพการลงพื้นที่เพื่อศึกษาความต้องการของชุมชน

จากการศึกษาพื้นที่ข้างต้นทำให้คณะผู้วิจัยและชุมชนเห็นว่าการพัฒนาทางการศึกษาจะตอบสนองความต้องการของชุมชน และจะนำไปสู่ความมั่นคงในชีวิตและในสังคม สำหรับผู้วิจัยซึ่งมีความรู้ความชำนาญด้านภาษา จึงเห็นว่าควรมีการถ่ายทอดด้านภาษาให้ทั้งชาวไทยและชาวไทยใหญ่ให้มีความรู้ด้านภาษา ดังคำพังเพยที่ว่า "มีวิชาเหมือนมีทรัพย์อยู่นับแสน" เพราะวิชาความรู้ถือได้ว่าเป็นทรัพย์สินทางปัญญาที่เราสามารถแสวงหาและพัฒนาตนเองได้ให้เท่าทันการเปลี่ยนแปลงของโลก ทั้งนี้เพื่อสร้างความเข้าใจในการสื่อสารที่ดีต่อกัน นอกจากนี้การศึกษาก็เป็นหนทางแห่งการพัฒนาชีวิตและสร้างความมั่นคงให้กับชีวิตและสังคมไม่ว่าจะเป็นการศึกษาในระบบโรงเรียนหรือนอกระบบโรงเรียน เพราะหากชุมชนและสังคมเป็นสังคมแห่งการเรียนรู้ในทุกด้านก็จะส่งผลต่อการเรียนรู้เพื่อพัฒนาตนเองซึ่งโดยทั่วไปจะสร้างให้คนมีศักยภาพ ดังนี้

1. การเข้าถึงความรู้ ข่าวสารข้อมูล ติดตามสถานการณ์ความเปลี่ยนแปลงของสังคม และการได้รับโอกาสที่ดีต่าง ๆ
2. เป็นคนช่างสังเกต มีความคิดสร้างสรรค์ สร้างมุมมองที่หลากหลายจากข้อมูลข่าวสารที่ได้รับ ทั้งการคิดแบบวิเคราะห์และสังเคราะห์ แยกแยะเหตุผล ข้อดี ข้อเสีย จากปัญหาและอุปสรรค
3. สนใจใฝ่รู้ จากแหล่งความรู้ต่าง ๆ โดยวิธีการอ่าน เช่น อ่านหนังสือ การฟังข่าวสารจากวิทยุ โทรทัศน์ อินเทอร์เน็ต หรือการเข้าไปมีส่วนร่วมปฏิบัติจริง การทดลองทำจริง
4. เข้ารับการอบรมความรู้ การฝึกอาชีพ ฝึกฝนทักษะหรือประสบการณ์ที่เกี่ยวกับการทำงาน เพื่อนำไปใช้ประโยชน์ในชีวิตประจำวัน และเพิ่มพูนความรู้พัฒนาตนเอง

5. ไม่แสวงหาความรู้เพียงในตำรา เกิดการเรียนรู้จากการลงมือปฏิบัติจริง (learning by doing) ทำให้รู้และเข้าใจอย่างแท้จริง เพราะเชื่อว่าประสบการณ์และการลงมือปฏิบัติเป็นการเก็บเกี่ยวและสร้างความรู้อย่างหนึ่ง

5. บทบาทของหนังสือเสริมประสบการณ์ต่อการสร้างความมั่นคงในชีวิต

5.1 ความหมาย หนังสือเสริมประสบการณ์ หมายถึง หนังสือที่จัดทำขึ้นเพื่อให้ผู้เรียนและผู้สอนใช้ประกอบการเรียนการสอนแต่ไม่ได้กำหนดเป็นหนังสือเรียน หรือแบบเรียนเพื่อการศึกษาหาความรู้ด้วยตนเอง เพื่อความสนุกสนานเพลิดเพลิน เพื่อสร้างเสริมทักษะและนิสัยรักการอ่าน หรือเพื่อเพิ่มพูนความรู้ความเข้าใจในสิ่งที่เรียนตามหลักสูตรให้กว้างขวางขึ้น (กรมวิชาการ.) ส่วนจินตนา ไบกาซูยี (2534) กล่าวว่า หนังสืออ่านเพิ่มเติม (Supplementary Reader) หรือหนังสือเสริมประสบการณ์ คือ หนังสือที่มีสาระอิงหลักสูตร สำหรับให้นักเรียนอ่านเพื่อศึกษาหาความรู้เพิ่มเติมด้วยตัวเอง ตามความเหมาะสมของวัย และความสามารถในการอ่านของแต่ละบุคคล หนังสือประเภทนี้ เดิมเคยเรียกกันว่า หนังสืออ่านประกอบ สำหรับ บัณฑิต พฤษภาคม (2536) กล่าวถึงหนังสืออ่านประกอบไว้ว่า หนังสืออ่านประกอบ (Supplementary Reader) เป็นวัสดุการอ่านประเภทหนึ่ง ซึ่งไม่ใช่แบบเรียน แต่เป็นหนังสืออ่านเพิ่มเติมที่เด็กสามารถอ่านได้ทั้งในและนอกเวลาเรียน เด็กผู้เรียนอาจใช้หนังสืออ่านประกอบในหลายลักษณะด้วยกัน เช่น อ่านเพื่อค้นหาคำตอบ อ่านเพื่อขยายประสบการณ์ให้ลึกซึ้งเฉพาะเรื่อง อ่านเพื่อความเพลิดเพลิน เพื่อใช้เวลาว่างให้เกิดประโยชน์ หนังสืออ่านประกอบยังช่วยเสริมความสนใจในการอ่านได้อีกด้วย คงกล่าวได้ว่า หนังสือประเภทนี้มีความหมายกว้างขวางมาก อย่างไรก็ตาม กรมวิชาการ (2535) ได้จำแนกหนังสือเสริมประสบการณ์เป็น 4 ประเภท คือ

1. หนังสืออ่านนอกเวลา หมายถึง หนังสือที่ใช้ในการเรียนวิชาใดวิชาหนึ่งตามหลักสูตร นอกเหนือจากหนังสือเรียนสำหรับให้นักเรียนอ่านนอกเวลาเรียน โดยถือว่าเป็นส่วนหนึ่งของการเรียนตามหลักสูตร

2. หนังสืออ่านเพิ่มเติม หมายถึง หนังสือที่มีเนื้อหาสาระอิงหลักสูตร เพื่อช่วยในการเรียนการสอนเป็นไปตามวัตถุประสงค์ของหลักสูตร หรือช่วยให้ผู้เรียนสามารถศึกษาหาความรู้เพิ่มเติมด้วยตนเองตามความเหมาะสมของวัยและความสามารถในการอ่านของแต่ละบุคคล

3. หนังสือส่งเสริมการอ่าน หมายถึง หนังสือที่จัดทำเพื่อส่งเสริมผู้อ่านเกิดทักษะในการอ่านและมีนิสัยรักการอ่านมากยิ่งขึ้น อาจเป็นหนังสือสารคดี นวนิยาย นิทาน ฯลฯ ที่ไม่จำกัดต่อวัฒนธรรม ประเพณีและศีลธรรมอันดีงาม ให้ความรู้ มีคติและมีสารประโยชน์ชวนให้อ่าน

4. หนังสืออ้างอิง หมายถึง หนังสือสำหรับใช้ค้นคว้าอ้างอิงเกี่ยวกับการเรียนการสอน

5.2 คุณค่าและประโยชน์ของหนังสือเสริมประสบการณ์ กรมวิชาการ กระทรวงศึกษาธิการ ได้เล็งเห็นถึงคุณค่าของหนังสือเสริมประสบการณ์ จึงมีนโยบายและแนวทางส่งเสริมการจัดทำหนังสือเสริมประสบการณ์โดยประกาศนโยบายการใช้และพัฒนาสื่อการเรียนการสอนระดับประถมศึกษาและมัธยมศึกษา ซึ่งในเอกสารแนวการใช้และพัฒนาสื่อการเรียนการสอนดังกล่าว ได้มีข้อความที่แสดงความสนับสนุนการจัดทำหนังสือประสบการณ์อย่างชัดเจนในข้อ 5 ความว่า "...ส่งเสริมให้หน่วยงานทั้งภาครัฐและเอกชนในส่วนกลางและภูมิภาคมีส่วนร่วมในการจัดทำหนังสือส่งเสริมประสบการณ์และอุปกรณ์การเรียนการสอนทุกระดับชั้น ทุกกลุ่มประสบการณ์และทุกรายวิชา..." นอกจากนี้กรมวิชาการยังสนับสนุนในรูปแบบการจัดทำหนังสือเสริมประสบการณ์ในรูปสิ่งพิมพ์ต่าง ๆ และการจัดการอบรมเป็นครั้งคราว โดยมีวิทยากรผู้ทรงคุณวุฒิในด้านต่าง ๆ เพื่อช่วยเหลือให้โรงเรียนและท้องถิ่นสามารถพัฒนาหนังสือเสริมประสบการณ์ขึ้นใช้ตามความต้องการ และเพื่อให้มีคุณภาพสามารถนำไปใช้จัดกิจกรรมการเรียนการสอนได้อย่างมีประสิทธิภาพ

นอกจากนี้ กรมวิชาการ (2534) ยังได้ระบุความสำคัญของหนังสืออ่านเพิ่มเติมไว้ พอสรุปได้ดังนี้

1. ด้านการส่งเสริมความรู้ เพราะมีเนื้อหาสาระที่เกี่ยวกับความรู้ หรือทักษะความคิดรวบยอดหลักการหรือทฤษฎีเรื่องใดเรื่องหนึ่งหรือหลาย ๆ เรื่อง ซึ่ง จะเป็นประโยชน์แก่ผู้อ่านในการดำเนินชีวิต การศึกษาหาความรู้ รวมทั้งก่อให้เกิดความเจริญอกงาม และพัฒนาในด้านต่าง ๆ
2. ด้านการส่งเสริมเจตคติที่เหมาะสม เพราะนอกจากจะเสนอเนื้อหาสาระที่เป็นความรู้ และส่งเสริมสติปัญญาแล้ว ยังสอดแทรกแนวความคิดที่ช่วยให้ผู้อ่านเกิดเจตคติที่เหมาะสม
3. ด้านการส่งเสริมสติปัญญา โดยเปิดโอกาสให้ผู้อ่านได้พัฒนาทักษะในการสังเกต ตีความ เปรียบเทียบ ใช้เหตุผลแจกแจง วิเคราะห์ สังเคราะห์และประเมินค่า
4. ด้านการส่งเสริมความเข้าใจ เพราะเสนอเนื้อหาตามลำดับขั้นตอนความรู้ และตามพัฒนาการทางสติปัญญาของผู้อ่าน ทั้งยังให้ตัวอย่างที่เหมาะสม
5. ด้านการส่งเสริมการศึกษาหาความรู้ด้วยตนเอง ทำให้ผู้อ่านใช้เป็นแหล่งศึกษาหาความรู้ได้ด้วยตัวเองได้สะดวก และทุกโอกาส

บันลือ พุททษะวัน (2521) กล่าวถึงความจำเป็นในการใช้หนังสืออ่านประกอบหรือหนังสือเสริมประสบการณ์ไว้ว่า

1. แบบเรียนเกือบทุกวิชา ไม่ว่าจะภาษาไทย หรือวิชาอื่น ไม่อาจสนองตอบความต้องการในด้านความเข้าใจความหมายของเรื่องราวบางเรื่องได้กว้างขวางพอ หนังสืออ่านประกอบย่อมจะช่วยขยายประสบการณ์ได้มากกว่า กับทั้งยังมีภาพประกอบช่วยให้เข้าใจได้ง่ายขึ้นอีกด้วย

2. เฉพาะแบบเรียนภาษาไทยไม่สามารถที่จะซ้ำคำ หรือมีประโยคตัวอย่างตลอดจนเรื่องราวต่าง ๆ ได้เพียงพอ หนังสืออ่านประกอบย่อมช่วยในการย้ำในการซ้ำคำ ลักษณะประโยค การใช้คำและความหมายของคำอรรถ คำศัพท์ต่าง ๆ ได้ดี

3. หนังสืออ่านประกอบ มักจัดทำเพื่อความมุ่งหมายเฉพาะส่วนย่อยที่จะช่วยเน้น ขยาย และเป็นเรื่องราว ช่วยให้เกิดความเพลิดเพลิน สร้างนิสัยรักการอ่านได้มากกว่าแบบเรียนในด้านการบันเทิง

4. หนังสืออ่านประกอบ ย่อมสามารถสนองความต้องการในการอ่าน การฝึกทักษะซึ่งเด็กจะใช้เวลาอ่านอย่างมีอิสระ ทั้งในห้องเรียน ห้องสมุด เป็นการเสริมสร้างลักษณะนิสัยให้รักการค้นคว้า และพัฒนาการอ่านได้มากกว่า

5. หนังสืออ่านประกอบที่เป็นเรื่องราวช่วยชดเชยความรู้ตีความบกพร่องทางด้านจิตใจของเด็กผู้อ่านเป็นรายกรณี เช่น เด็กที่ขาดความอบอุ่นจากทางบ้าน ได้รับการทารุณ เข้มงวด กวดขัน ก็สามารถที่จะหาส่วนที่ชดเชยทดแทนได้จากเรื่องราวที่เต็มไปด้วยความอบอุ่น ความมั่นคงทางใจ ความเมตตากรุณา และเสริมสร้างคุณธรรมได้เป็นอย่างดี และดีกว่าแบบเรียนทั่วไปซึ่งไม่สามารถเขียนในทำนองหนังสืออ่านประกอบได้

หนังสือเสริมประสบการณ์ประเภทต่าง ๆ ตามที่กล่าวมาแล้วนั้นในปัจจุบันเป็นปัจจัยสำคัญในการเรียนการสอนของทั้งครูและนักเรียน อีกหนึ่งในหลักสูตรและนโยบายของกระทรวงศึกษาธิการ โดยกรมวิชาการเองก็มีการสนับสนุนให้มีการผลิต และการใช้หนังสือเสริมประสบการณ์อย่างกว้างขวาง และแพร่หลาย ทั้งนี้เพราะการเรียนการสอนของครูและนักเรียนจะใช้เพียงหนังสือเรียนที่กำหนดให้เรียนในชั้นเรียนอย่างเดียว โดยเฉพาะอย่างยิ่งในจุดมุ่งหมายของหลักสูตร ได้กำหนดไว้อย่างชัดเจนแล้วว่า ให้ผู้เรียนมีคุณลักษณะ มีนิสัยรักการอ่านและใฝ่หาความรู้อยู่เสมอ ดังนั้นการจะให้บรรลุจุดมุ่งหมายเหล่านี้ได้ ผู้สอนและผู้เรียนจึงจำเป็นต้องใช้สื่อการเรียนการสอนที่หลากหลายประกอบการจัดการเรียนการสอน โดยเฉพาะหนังสือที่นอกเหนือจากหนังสือเรียนที่กำหนด คือ หนังสือเสริมประสบการณ์

5.3 การสร้างหนังสือเสริมประสบการณ์ การจัดทำหนังสืออ่านเพิ่มเติม หรือหนังสือเสริมประสบการณ์ให้มีคุณค่า และน่าสนใจนั้น ควรมีการศึกษาถึงองค์ประกอบและขั้นตอนในการสร้าง

หนังสือให้มีคุณภาพ ซึ่ง จินตนา ไบกาชุย (2534) ได้กล่าวถึงลักษณะที่ดีของหนังสือสำหรับเด็กสรุปได้ดังนี้

1. เนื้อเรื่องดี องค์ประกอบที่ทำให้เนื้อเรื่องดี คือ มีแนวคิด หรือสาระสำคัญของเรื่องที่ดี กล่าวคือ

1.1 มีคุณค่าต่อเด็ก

1.2 เหมาะสมกับวัย ความรู้ ความสามารถ และความต้องการของเด็ก

1.3 ในเด็กโต เนื้อเรื่องต้องง่ายต่อความเข้าใจ เกิดความต่อเนื่อง ควรเป็นเรื่องที่ห่างตัวเด็กออกไป เป็นเรื่องที่เด็กสนใจอยากรู้อยากเห็น เช่น เรื่องธรรมชาติ อาหาร เสื้อผ้า เครื่องแต่งกาย

2. ชื่อเรื่องต้องน่าสนใจ มองเห็นแล้วสะดุดตา แปลกประหลาด น่าสงสัย และน่าติดตาม ชื่อเรื่องต้องสอดคล้องกับเนื้อเรื่อง ซึ่งอาจจะนำมาจาก ชื่อสถานที่ ตัวละคร เหตุการณ์

3. โครงเรื่องดี โครงเรื่องของหนังสือสำหรับเด็กที่ดี ควรมีลักษณะ ดังนี้

3.1 โครงเรื่องต้องมีความสัมพันธ์กับแนวคิด คือสร้างโครงเรื่องขึ้นจากแนวคิด

3.2 โครงเรื่องสั้น ๆ ง่าย ๆ ไม่ยุ่งยากซับซ้อน เหมาะกับความรู้ความสามารถ และประสบการณ์ของเด็กที่จะเข้าใจได้ โครงเรื่องแปลก ตื่นเต้น และน่าสนใจ

3.3 เด็กสามารถจับแนวคิดหรือสาระสำคัญของเรื่องได้โดยง่าย

3. มีแกน (theme) หรือแก่นของเรื่อง แก่นของเรื่อง หมายถึงแนวคิดของเรื่องที่ถูกเขียนแทรกไว้ในโครงเรื่อง และเนื้อ เรื่องของหนังสือแต่ละเล่ม ส่วนมากแก่นของเรื่องในหนังสือสำหรับเด็กมักจะเป็นเรื่องที่มีมองเห็นได้ชัดเจน ทำนองเดียวกันคือ สอนให้เด็กเป็นคนดี กล้าหาญ ซื่อสัตย์ ประหยัด ชอบช่วยเหลือผู้อื่น เป็นต้น

4.. มีเนื้อหาเหมาะสมกับเด็ก ซึ่งมีองค์ประกอบที่ควรพิจารณา คือ

4.1 มีเนื้อ หาที่ตรงกับความสนใจของเด็ก เนื้อ เรื่องเหมาะสมกับความสนใจและความต้องการของเด็กซึ่งมีอยู่ตามธรรมชาติ ได้แก่ ความชอบ ความต้องการ ความรัก ความเอาใจใส่ ความต้องการการยอมรับ ความต้องการอยากเป็นคนเก่งและคนดี เรื่องที่ตรงกับความสนใจของเด็ก เช่น ให้ความเพลิดเพลิน ส่งเสริมความรู้ เป็นต้น

4.2 มีเนื้อหาที่เข้าใจง่าย ไม่ยุ่งยากซับซ้อน หรือละเอียดลึกซึ้ง เกินกว่าความรู้ ความสามารถ และประสบการณ์ของเด็กที่จะเข้าใจได้ การเสนอเรื่องเป็นไปตามลำดับขั้นตอนไม่ สับสน เข้าใจได้ง่าย ความสั้น ยาวของเนื้อ หาจะต้องเหมาะสมกับวัยของเด็ก

5. มีวิธีการเสนอเรื่องที่ดี ซึ่งควรมีลักษณะ ดังนี้

5.1 เริ่มเรื่องอย่างน่าสนใจ และดึงดูดใจให้อยากอ่านต่อไปจนจบ

5.2 ควรเสนอเรื่องในรูปของการสนทนาโต้ตอบ สลับด้วยบทบรรยาย

5.3 เสนอเรื่องราวอย่างมีชีวิตชีวา ชวนให้ติดตามอ่าน

สำหรับการใช้ภาษาที่ดี มีองค์ประกอบที่จะต้องพิจารณา 2 ประการ คือ

1. คำ การใช้คำในหนังสือสำหรับเด็ก ควรใช้คำที่ง่าย ตรงไปตรงมา โดยเฉพาะอย่างยิ่ง คำที่เด็กรู้จัก ใช้บ่อย ๆ และอยู่ใกล้ตัวเด็ก ควรเป็นคำสุภาพ ควรใช้คำถูกต้องตรงตามความหมาย ของคำ ตัวสะกดการันต์ถูกต้อง เมื่อนำคำใหม่มาใช้ควรใช้บ่อย ๆ เพื่อให้เด็กจดจำคำใหม่ได้เร็วขึ้น

2. ส่วนวนภาษา การใช้ส่วนวนภาษาในหนังสือสำหรับเด็ก ควรใช้ส่วนวนภาษา ถูกต้องตามหลักการใช้ภาษา มีความยากง่ายพอเหมาะกับความรู้ ความสามารถ ประสบการณ์ของเด็กที่ จะเข้าใจได้ ใช้ประโยคสั้น ๆ กะทัดรัด และสละสลวย ได้ความหมายชัดเจน ใช้ภาษาที่เป็นกันเองกับ เด็ก เพื่อเด็กจะได้ไม่รู้สึกว่าเป็นการสอนหรือเป็นหนังสือแบบเรียน

ส่วนภาพประกอบดี ควรมีลักษณะ ดังนี้

1. ภาพประกอบ จะต้องสอดคล้องกับเนื้อ เรื่อง เมื่อเด็กดูแล้วสามารถเข้าใจเนื้อ เรื่อง ได้ดีสามารถเล่าเรื่องในตัวของมันเอง ภาพประกอบควรมีชีวิตชีวา มีความเคลื่อนไหวภาพ ดูแล้วให้ ความรู้สึก ก่อให้เกิดจินตนาการที่แปลกใหม่ เป็นภาพที่ให้อารมณ์ขัน ขนาดของภาพเหมาะกับขนาด ของรูปเล่ม น่าสนใจ ภาพชัดเจนไม่เลอะเลือน

2. การให้สีภาพ ควรให้สีสดใสสวยงาม เพราะเด็กชอบภาพสีมากกว่าภาพขาวดำ โดยเฉพาะเด็กเล็กชอบภาพที่ใช้สีที่สดใส โดยไม่คำนึงถึงรายละเอียด และความเป็นจริง เมื่อเด็ก โตขึ้น ก็จะชอบสีที่ใกล้เคียงกับธรรมชาติและความเป็นจริงมากขึ้นเรื่อย ๆ ตามลำดับ

ในส่วนของรูปเล่มที่ดี ควรมีลักษณะ ดังนี้

1. ขนาดรูปเล่มควรมีความเหมาะสม คือ พอเหมาะมือของเด็กที่จะหยิบยก เปิดอ่าน หรือนำไปไหนมาไหนได้ โดยสะดวก มี 2 แบบ ทั้ง แนวตั้งและแนวนอน

2. การเย็บเล่มต้องแข็งแรงทนทาน และเย็บด้วยความประณีต ปกต้องแข็งแรงทนทาน

ต่อการจับต้องของเด็ก ปกควรทำให้สวยงาม เช่นมีรูปที่สวยงาม เพื่อดึงดูดความสนใจให้อ่าน ที่หน้าปกควรมีชื่อเรื่อง ชื่อผู้เขียนเรื่อง ชื่อผู้เขียนภาพ และสำนักพิมพ์หรือผู้จัดทำไว้ด้วย

3. การจัดวางหน้า ตัวหนังสือและภาพไม่ควรวางทับซ้อนกัน ควรมีการเว้นที่มาก ๆ เพื่อให้เด็กได้พักสายตา รวมทั้งสามารถอ่านเรื่องและดูภาพได้ง่ายและชัดเจน การจัดวางหน้าไม่ควรเหมือนกันทุกหน้าตลอดเล่ม และควรจัดหน้าหนังสือให้ดูโปร่งตา เช่น ภาพอยู่หน้าซ้าย เรื่องอยู่หน้าขวา หรือภาพอยู่บน เรื่องอยู่ด้านล่าง ฯลฯ ควรมีการเปลี่ยนแปลงบ้างเพื่อไม่ให้เกิดความจำเจ ซ้ำซาก เช่น อาจจะให้ภาพเต็ม 2 หน้าบ้าง ภาพอยู่ด้านซ้าย เรื่องอยู่ด้านขวา หรือภาพอยู่ด้านล่างเรื่องอยู่ข้างบนบ้าง เป็นต้น

4. ตัวอักษร ควรใช้อักษรขนาดโตสำหรับเด็กเล็ก เมื่อเด็กโตขึ้นลดขนาดตัวหนังสือได้จนกระทั่งหนังสือวัยรุ่น จึงใช้ตัวพิมพ์ธรรมดาได้ ตัวอักษรที่ใช้ควรมีสีเข้ม เช่น สีน้ำเงิน สีดำ สีเขียวเข้ม เพราะเด็กสามารถรับรู้ตัวอักษรสีดังกล่าวได้ดี ลักษณะของตัวอักษรควรเป็นแบบที่ถูกต้อง ไม่ควรใช้ตัวอักษรประดิษฐ์ เพราะเด็กอาจอ่านไม่ออกหรืออ่านลำบาก และเป็นการให้มโนคติแก่เด็กในเรื่องลักษณะตัวอักษรที่ไม่ถูกต้อง

5. วัสดุที่ใช้ ควรใช้วัสดุที่มีคุณภาพดี เช่น ใช้กระดาษปอนด์ ซึ่งมีคุณภาพที่ดี มีความหนา เหนียว ทนทาน และน่าอ่านกว่ากระดาษปรู๊ฟ อาจใช้ผ้ามีความทนทาน สามารถซักได้หรือใช้กระดาษออบพลาสติก การใช้กระดาษที่ดี นอกจากจะแข็งแรงทนทานแล้วยังทำให้การเขียนและการพิมพ์ภาพและตัวอักษรคม ชัดเจนสวยงามอีกด้วย

ดังนั้น อาจกล่าวได้ว่า การสร้างหนังสืออ่านเพิ่มเติมต้องคำนึงถึงลักษณะต่าง ๆ ให้มีคุณภาพ มีการศึกษารายละเอียดอย่างครบถ้วน ตามที่ได้กล่าวไว้แล้ว เช่น ควรมีแนวคิดหรือสาระสำคัญที่ดี ชื่อเรื่องน่าสนใจ การใช้ภาษาเหมาะสม ฯลฯ โดยสิ่งเหล่านี้ต้องเหมาะสมกับวัย ความสนใจ ความชอบ ความเหมาะสมกับเด็ก เพราะหนังสือที่ดีจะช่วยให้ผู้อ่านหันมาสนใจและรักการอ่านมากยิ่งขึ้น

5.4 ขั้นตอนในการสร้างหนังสืออ่านเพิ่มเติม สำหรับขั้นตอนในการสร้างหนังสือจำเป็นต้องอาศัยความรู้และหลักการในการจัดทำ เพื่อให้หนังสือมีประโยชน์และคุ้มค่าเหมาะสมกับความสนใจ ความต้องการและวัยของเด็ก ดังที่ จินตนา ไบกาซูยี (2542) ได้เสนอขั้นตอนในการจัดทำหนังสือสำหรับเด็ก โดยสรุปได้ ดังนี้

5.4.1 ศึกษาหาความรู้เกี่ยวกับการสร้างหนังสือสำหรับเด็ก

5.4.2 กำหนดองค์ประกอบในการเขียน ได้แก่ ประเภทของหนังสือ (สารคดี บันเทิงคดี นิทาน การ์ตูน หนังสือภาพ) ผู้อ่าน หัวข้อ หรือแนวคิดหลัก

5.4.3 จัดวางโครงเรื่อง

5.4.4 เขียนบทตามโครงเรื่องที่วางไว้

5.4.5 สร้างภาพประกอบและคำบรรยาย

5.4.6 จัดทำต้นฉบับ

5.4.7 จัดทำรูปเล่มให้สวยงาม

ในการสร้างหนังสืออ่านเพิ่มเติมที่มีคุณภาพ และมีประสิทธิภาพ สาระ ประโยชน์เหมาะสม ควรมีการนำแนวคิดเกี่ยวกับการสร้างหนังสืออ่านเพิ่มเติมประเภทสารคดีที่ดีมีคุณค่า มาประกอบการพิจารณาสร้างหนังสือ ไม่ควรใช้ตัวอักษรประดิษฐ์ เพราะเด็กอาจอ่านไม่ออกหรืออ่านลำบาก และเป็น การให้มโนคติแก่เด็กในเรื่องลักษณะตัวอักษรที่ไม่ถูกต้อง วัสดุที่ใช้ ควรใช้วัสดุที่มีคุณภาพดี การใช้ วัสดุในการจัดทำหนังสือควรใช้วัสดุที่ดี มีคุณภาพ เช่น ใช้กระดาษปอนด์ ซึ่งมีคุณภาพที่ดี มีความหนา เหนียว ทนทาน และน่าอ่านกว่ากระดาษปรู๊ฟ อาจใช้ผ้ามีความทนทาน สามารถซักรีดได้ หรือใช้ กระดาษออบพลาสติก นอกจากนี้จะแข็งแรงทนทานแล้วยังทำให้การเขียนและการพิมพ์ภาพและ ตัวอักษรคม ชัดเจนสวยงามอีกด้วย ดังนั้น อาจกล่าวได้ว่า การสร้างหนังสืออ่านเพิ่มเติมต้องคำนึงถึง ลักษณะต่าง ๆ ให้มีคุณภาพ มีการศึกษารายละเอียดอย่างครบถ้วน ตามที่ได้กล่าวไว้แล้ว เช่น ควรมี แนวคิดหรือสาระสำคัญที่ดี ชื่อเรื่องน่าสนใจ การใช้ภาษาเหมาะสม ฯลฯ โดยสิ่งเหล่านี้ต้องเหมาะสม กับวัยความสนใจ ความชอบ ความเหมาะสมกับเด็ก เพราะหนังสือที่ดีจะช่วยให้ผู้อ่านหันมาสนใจและ รักการอ่านมากยิ่งขึ้น

5.5 การหาประสิทธิภาพของหนังสือเสริมประสบการณ์

ชัยขงค์ พรมงศ์ และคณะ (2520) ได้กำหนดเกณฑ์ประสิทธิภาพของหนังสือหรือนวัตกรรมต่าง ๆ โดยการประเมินพฤติกรรมผู้เรียน 2 ประเภทได้แก่

5.5.1 พฤติกรรมต่อเนื่อง (transitional behavior) ซึ่งจะประกอบด้วยพฤติกรรมย่อย ๆ หลาย ๆ พฤติกรรม เรียกว่ากระบวนการ โดยกำหนดค่าประสิทธิภาพเป็น E1 (ประสิทธิภาพของ กระบวนการ)

5.5.2 พฤติกรรมขั้นสุดท้าย (terminal behavior) คือการประเมินผลลัพธ์ของผู้เรียน โดยกำหนดค่าประสิทธิภาพเป็น E2 (ประสิทธิภาพของผลลัพธ์)

การกำหนดค่าการหาประสิทธิภาพเป็น E1 คือประสิทธิภาพของกระบวนการ และ E2 คือ ประสิทธิภาพของผลลัพธ์ ซึ่งการที่จะกำหนดเกณฑ์ E1 / E2 มีค่าเท่าใดนั้น ผู้สอนเป็นผู้คาดหมายว่า ผู้เรียนจะเปลี่ยนพฤติกรรมเป็นที่พึงพอใจโดยกำหนดให้เป็นเปอร์เซ็นต์ ของผลเฉลี่ยของคะแนน

การทำงานและการประกอบกิจกรรมของผู้เรียนทั้งหมดต่อเปอร์เซ็นต์ของผลการสอบหลังเรียนของผู้เรียนทั้งหมด ผู้สอนเป็นผู้พิจารณาโดยเนื้อหาที่เป็นความรู้ความจำมักตั้งค่าไว้ที่ 80/80 , 85/85 และ 90/90 ส่วนเนื้อหาที่เป็นทักษะจะตั้งไว้ต่ำกว่า เช่น 75/75 เป็นต้น ซึ่งเมื่อผลิตนวัตกรรมเสร็จแล้วต้องนำไปหาประสิทธิภาพ ตามขั้น ตอนต่อไป เพื่อให้นวัตกรรมที่พัฒนาขึ้น มีประสิทธิภาพตามเกณฑ์

ขั้นตอนการหาประสิทธิภาพ เมื่อผลิตหนังสืออ่านเพิ่มเติมขึ้น เป็นต้นฉบับแล้วต้องนำไปหาประสิทธิภาพตามขั้นตอน ดังนี้

1. แบบเดี่ยว (1:1) ทดลองกับผู้เรียน 3 คน โดยใช้เด็กเก่ง ปานกลาง และอ่อน คำนวณหาประสิทธิภาพเสร็จแล้วปรับปรุงให้ดีขึ้น โดยปกติคะแนนที่ได้จากการทดลองแบบเดี่ยวนี้นี้จะได้คะแนนต่ำกว่าเกณฑ์มาก แต่ไม่ต้องวิตกเมื่อปรับปรุงแล้วจะสูงขึ้น
2. แบบกลุ่ม (1:10) ทดลองกับผู้เรียน 6-10 คน คณะผู้เรียนเก่งกับอ่อนคำนวณหาประสิทธิภาพแล้วปรับปรุง คะแนนของผู้เรียนจะเพิ่มขึ้นอีกเกือบเท่าเกณฑ์ โดยเฉลี่ยห่างจากเกณฑ์ประมาณ 10 % นั่นคือ E1 / E2 ที่ได้จะมีค่าประมาณ 70/70
3. ภาคสนาม (1:100) ทดลองกับผู้เรียนทั้งหมด คำนวณหาประสิทธิภาพ แล้วทำการปรับปรุง ผลลัพธ์ที่ได้ควรใกล้เคียงกับเกณฑ์ที่ตั้งไว้

เมื่อทดลองนวัตกรรมแล้ว ให้เทียบกับค่า E1 / E2 เพื่อดูว่าเราจะยอมรับประสิทธิภาพหรือไม่ ซึ่งการยอมรับประสิทธิภาพนวัตกรรมมี 3 ระดับ

1. สูงกว่าเกณฑ์ เมื่อประสิทธิภาพของนวัตกรรมสูงกว่าเกณฑ์ที่ตั้งไว้มีค่าไม่เกิน 2.5 %
2. เท่ากับเกณฑ์ เมื่อประสิทธิภาพของนวัตกรรมเท่ากับหรือสูงกว่าเกณฑ์ที่ตั้งไว้มีค่าไม่เกิน 2.5 %
3. ต่ำกว่าเกณฑ์ แต่ยอมรับว่ามีประสิทธิภาพ เมื่อประสิทธิภาพ เมื่อประสิทธิภาพของนวัตกรรมต่ำกว่าเกณฑ์ที่ตั้งไว้ มีค่าไม่เกิน 2.5 %

6. งานวิจัยที่เกี่ยวข้อง

ในส่วนของงานวิจัยที่เกี่ยวข้องนั้น ผู้วิจัยได้ศึกษาค้นคว้าทั้งด้านที่เกี่ยวข้องกับความมั่นคงในอาชีพ และการดำเนินชีวิตของแรงงานไทยใหญ่และชาวต่างชาติ ในประเทศไทย ความมั่นคงในสังคม รวมถึงการสร้างหนังสือเสริมประสบการณ์ ดังนี้

พรรณิศา จันทร์พัทธ์ (2551) ได้ทำการวิจัย เรื่อง "การปรับเปลี่ยนวิถีทางประเพณีพิธีกรรมความเชื่อและอัตลักษณ์ของชาวไทยใหญ่ในจังหวัดเชียงใหม่" พบว่า ชาวไทใหญ่ในมิติที่สัมพันธ์กับปัจจัยด้านนโยบายท่องเที่ยว สังคม และเศรษฐกิจนั้นอัตลักษณ์ของชาวไทยใหญ่ก็ปรับเปลี่ยนไปในลักษณะต่าง ๆ ด้วยเช่นกัน ซึ่งเป็นการปรับตัวคนสู่สังคมและวัฒนธรรมภายนอกด้วย โดยเฉพาะวัฒนธรรมด้านภาษาและประเพณีพิธีกรรม นับเป็นการแสดงออกถึงอัตลักษณ์ใหม่ในการเป็นส่วนหนึ่งของรัฐไทยผ่านทางประเพณีพิธีกรรมรวมถึงการผลิตซ้ำ สร้างใหม่ หรือฟื้นฟูทางประเพณี ทั้งนี้ก็นำเสนออัตลักษณ์ของตนเองโดยมุ่งหมายให้คนในสังคมไทยตระหนักถึงคุณค่าและยอมรับในการดำรงอยู่ร่วมในสังคมเดียวกัน รวมทั้งทำเพื่อเรียกร้องสิทธิต่าง ๆ ให้แก่ชาติพันธุ์ของตนเอง ทางด้านผลของการปรับเปลี่ยนทางอัตลักษณ์สู่สังคมและวัฒนธรรมภายนอกของชาวไทยใหญ่นั้นมีทั้งผลต่อสังคมไทยและผลต่อตัวชาวไทยใหญ่เอง ผลที่มีต่อสังคมไทย คือ ทำให้เกิดองค์กรต่าง ๆ ที่ให้ความช่วยเหลือและเผยแพร่ข้อมูลเกี่ยวกับชาวไทยใหญ่ และทำให้เกิดองค์ความรู้จตุระกายให้เกิดงานวิจัยเกี่ยวกับกลุ่มชาติพันธุ์ไทใหญ่เพิ่มขึ้น ส่วนผลที่มีต่อชาวไทยใหญ่ คือ หน่วยงานภาครัฐให้ความช่วยเหลือดูแลเรื่องสิทธิของชาวไทยใหญ่และชาวไทยใหญ่ก็กลายเป็นผู้อุปถัมภ์ทางพุทธศาสนากลุ่มใหม่ และทางวัดต่าง ๆ ก็เปิดรับประเพณีของชาวไทยใหญ่เพิ่มขึ้น

สำนักงานพัฒนาสังคมและความมั่นคงของมนุษย์จังหวัดอุบลราชธานี (2556) ได้ดำเนินการวิจัยเชิงคุณภาพแบบมีส่วนร่วม เรื่อง ผลกระทบจากการแต่งงานข้ามวัฒนธรรมในจังหวัดอุบลราชธานี พบว่าผลกระทบที่มีต่อตนเอง ต่อครอบครัว ชุมชน และสังคมที่คู่แต่งงานอาศัยอยู่มีผลทั้งด้านดีและไม่ดี กล่าวคือ ด้านที่ดี ต่อตัวเองทำให้ชีวิตความเป็นอยู่ดีขึ้น มีโอกาสในการเรียนรู้โลกกว้างทั้งทางด้านภาษา ศาสนา ศิลปวัฒนธรรม ขนบธรรมเนียมประเพณีพิธีกรรมของประเทศคู่สมรสสามารถพัฒนาตนเองให้เข้าสามิและเครือญาติของแต่ทั้งสองฝ่ายทำให้ได้เรียนรู้กัน เป็นการเพิ่มมูลค่าให้เกิดขึ้นแก่ตนเอง สภาพครอบครัวมีวิถีชีวิตที่ดีขึ้นทุกด้าน ด้านไม่ดี เสี่ยงต่อความผิดหวังจากการแต่งงาน บางคนพื้นฐานครอบครัวเหมือนเดิม เป็นต้น ส่วนปัญหาทั้งก่อนและหลังการแต่งงาน พบว่าก่อนแต่งงานต้องเผชิญกับการปรับตัวในด้านภาษาการสื่อสาร ขนบธรรมเนียมประเพณี ภูมิประเทศ ความไม่สะดวกในการดำเนินชีวิตหลังแต่งงานต้องปรับตัวและเรียนรู้ทุกด้าน โดยเฉพาะ การเรียนรู้ด้านภาษา ขนบธรรมเนียมประเพณีวิถีชีวิตความเป็นอยู่ในครอบครัวและชุมชนที่เขาอาศัยเพื่อจะได้พบกับความสำเร็จในชีวิตแต่งงาน เป็นต้น

อัมพกา มาตา (2556) วิจัย เรื่อง กระบวนการสร้างตัวตนและการปรับเปลี่ยนอัตลักษณ์ของแรงงานไทใหญ่ ตำบลเวียงใต้ อำเภอป่า จังหวัดแม่ฮ่องสอน พบว่า (1) ชาวไทใหญ่มีแบบแผนการ

ดำเนินชีวิตจากเดิมที่อาศัยตามเรือกวานไรรุ่นของนายจ้าง ต่อมาได้ขยับขยายครอบครัวโดยการซื้อที่ดิน ไร่โหนดจากชาวท้องถิ่น เพื่อสร้างบ้านถาวรและมีเครื่องอำนวยความสะดวกเหมือนกับชาวท้องถิ่น ในส่วนของการประกอบอาชีพได้มีการพัฒนาทักษะความสามารถในการทำงาน จนมีรายได้เกือบเท่า เทียมกับชาวท้องถิ่น นอกจากนี้ยังพยายามที่จะประกอบอาชีพของตนเอง เช่น การเช่าที่เพื่อปลูก ข้าวโพด ถั่วเหลือง เลี้ยงสัตว์ และรับเหมาก่อสร้าง เป็นต้น (2) ชาวไทใหญ่ได้สร้างตัวตนและการ ปรับเปลี่ยนอัตลักษณ์ตนเอง เนื่องจากการตกอยู่ในสถานภาพแรงงานต่างด้าว ผ่านการนิยามความหมาย ว่าเป็นบุคคลอันตราย เป็นภัยต่อความมั่นคงของชาติ และเป็นบุคคลที่ต้องควบคุมผ่านใบอนุญาตทำงาน ระบบทะเบียน กฏระเบียบ และกฎหมาย ชาวไทใหญ่จึงใช้โอกาสดังกล่าวนำเสนอภาพลักษณ์ใหม่เพื่อ หักล้างภาพลักษณ์เดิม โดยการนำเสนอตัวตนผ่านภาพลักษณ์การเป็นคนดี ยึดมั่นในศาสนา สื่อสัจย์ ขยัน อ่อนน้อมถ่อมตน และการเป็นคนกตัญญูกตเวที เพื่อให้คนในท้องถิ่นยอมรับ จากการปฏิบัติ ดังกล่าวทำให้ชาวไทใหญ่เริ่มได้รับการยอมรับ และอนุญาตให้เข้าร่วมกิจกรรมของชุมชน ในฐานะที่ เป็นส่วนหนึ่งของชุมชนที่ตนอาศัยอยู่ อย่างไรก็ตาม ชาวไทใหญ่เองได้มีการปรับตัวเพื่อให้สามารถ อาศัยอยู่ในพื้นที่ได้ โดยการรับเอาวัฒนธรรมใหม่ คือวัฒนธรรมล้านนาและวัฒนธรรมไทย โดยเฉพาะ ภาษาและวัฒนธรรมบางอย่างมาใช้ในชีวิตประจำวัน ผลที่ตามมาคือ การกลืนกลายวัฒนธรรมของเด็ก ชาวไทใหญ่ที่เกิดในประเทศไทย เนื่องจากครอบครัวส่งเสริมให้เด็กเข้าเรียนใน โรงเรียนของรัฐบาล ไทยในพื้นที่ด้าบลเวียงใต้ ทำให้เด็กเริ่มหลงลืมภาษาและวัฒนธรรมของตนเอง อีกทั้งยังพยายามหล่อ หลอมให้ตนเองเป็นคนไทยเพื่อกลบกลืนความเป็นชาติพันธุ์ไทใหญ่ของตนเอง

ชนวนาท รัตนมณี และคณะ (2547) วิจัย เรื่อง แรงงานด้าวด้าวเข้าเมืองผิดกฎหมาย กับป้าญหาความมั่นคงแห้างชาติ สาธารณสุข สังคม และเศรษฐกิจ (การติดตามผลภายหลังรัฐบาลมี นโยบายผ้าอนผันไห้ามีการจดทะเบียน แรงงานด้าวด้าวในกิจการ 6 ประเภท พ.ศ. 2545) ผลการวิจัยด้านความมั่นคง เมื่อพิจารณาผลจากการประกาศใช้ นโยบายผ้าอนผันไห้ามีการจดทะเบียนแรงงานด้าวด้าว พ.ศ. 2545 ในกิจการ 6 ประเภท จนถึงป้าจุบัน ส้างผลกระทบด้าอปป้าญหาด้าวนความมั่นคง สาธารณสุข สังคม และเศรษฐกิจ ดังนี้ ด้าวนความมั่นคง ประชาชนเกิดความกลัวและความหวาดระแวงเนื่องจากไม้าทราบจำนวนและแหล่งที่อยู่ของแรงงานด้าวด้าว ที่เน้าซัด การจดทะเบียนไม้ามีผลด้าอสวัสดิการและความเป้าน อยู่ของแรงงานด้าวด้าว ขาดมาตรการที่มีประสิทธิภาพในการสกัดกั้นมิไห้าแรงงานด้าวด้าวลักลอบ เข้ามา ในประเทศ นโยบายของรัฐบาลมีความไม้าแน้านอนและขาดความยืดหยุ่น การจับกุมผ้ากระทำ

ผิดไม่ □ สามารถสืบสาวไปหาตัวผู้ □ ประกอบการที่แท้ □ จริงใจ □ รวมทั้งประเทศพม □ ำไม่ □
ยอมรับแรงงานต □ างค □ าว ชาวพม □ ำ เชื่อสาขมอญหรือกะเหรี่ยงเป็นประชากรของประเทศพม่า

ปิยะธิดา นาคะเกษียร (2556) ได้ศึกษาวิถีชีวิต ปัญหา และความต้องการด้านสุขภาพของ
แรงงานข้ามชาติกลุ่มชาติพันธุ์มอญภายใต้บริบททางสังคมวัฒนธรรมของพื้นที่จังหวัดสมุทรสาคร
พบว่า 1) วิถีชีวิตของแรงงานข้ามชาติกลุ่มชาติพันธุ์มอญ ประกอบด้วย วิถีการประกอบอาชีพ ที่พัก
สภาพแวดล้อม ความเชื่อทางศาสนาและวัฒนธรรม ซึ่งได้แก่ วัฒนธรรมการบริโภค วัฒนธรรมการ
ดูแลสุขภาพและ 2) ปัญหาและความต้องการด้านสุขภาพ ได้แก่ “กรณีเจ็บป่วยไม่ได้รับการรักษาดูแล
จากระบบบริการ” เนื่องจากการเข้าเมืองแบบผิดกฎหมายหรือความเชื่อค่านิยมส่วนบุคคล “ป่วยเป็น
โรคติดต่อไม่ได้รับการรักษาต่อเนื่องจากการขาดความรู้ และสื่อสารไม่เข้าใจ...” ได้รับการรักษาไม่ตรง
กับโรคที่ป่วย “ไม่เท่าเทียม.....รู้สึกไม่เป็นธรรมในการได้รับบริการสุขภาพ” นอกจากนี้ยังพบว่า
สื่อด้านสุขภาพที่ผลิตออกมาไม่สามารถตอบสนองความต้องการของแรงงานข้ามชาติกลุ่มชาติพันธุ์ได้
เนื่องจากสื่อเกือบทุกรูปแบบ ทุกประเภทมุ่งเน้นการใช้ภาษาพม่า หากแต่แรงงานผู้ใช้สื่อส่วนใหญ่กลับ
เป็นแรงงานข้ามชาติกลุ่มชาติพันธุ์มอญ ที่มีความต้องการใช้ “ภาษามอญ” ของตนเองมากกว่าการใช้
ภาษาของชนชาติพันธุ์อื่น ๆ ดังนั้นจึงควรให้มี “ล่ามทางด้านสุขภาพ” และ “เอกสารให้ความรู้ด้าน
สุขภาพ” ที่จัดทำเป็นภาษามอญ จึงจะรู้สึกมีความมั่นใจในการรับบริการ

อัญชลี อติแพทย์ (2553) ได้ศึกษารูปแบบการเรียนรู้ด้วยตนเองในการใช้ภาษาอังกฤษเพื่อการ
สื่อสารทางการท่องเที่ยวเชิงอนุรักษ์ในพื้นที่ตำบลท่าคา อำเภออัมพวา จังหวัดสมุทรสงคราม ผลการ
วิจัยพบว่า (1) สภาพปัญหาหลักเกิดจากตัวบุคคล คือ ผู้ให้บริการและนักท่องเที่ยวชาวต่างชาติทั้งคู่ที่
เป็นเจ้าของภาษาและผู้ที่ใช้ภาษาอังกฤษเป็นภาษาที่สองต่างไม่สามารถเข้าใจซึ่งกันและกันได้ถูกต้อง
ตามสาระที่ต้องการสื่อสาร ปัญหาที่เกิดขึ้นมากที่สุดคือผู้ให้บริการไม่สามารถสื่อสารด้วยภาษาอังกฤษได้
ถึงแม้ว่าจะมีการให้ความช่วยเหลือในด้านการฝึกอบรม แต่ผู้ให้บริการไม่ได้นำความรู้ดังกล่าวมาใช้
สาเหตุของปัญหาของการใช้ภาษาอังกฤษเพื่อการสื่อสารเกิดจากผู้ให้บริการส่วนใหญ่เป็นผู้สูงอายุ ไม่มี
ความรู้พื้นฐานด้านภาษาอังกฤษ ไม่สามารถจำได้ ขาดความต่อเนื่องในการใช้ ไม่ได้นำไปใช้ในทันที
หรือเกิดจากความเหนื่อยจากการทำงานจึงไม่สนใจที่จะฝึกฝน หรือเกิดจากความอายความไม่มั่นใจใน
ตนเองที่จะสื่อสารใช้ภาษาไทยในการโต้ตอบบ้างซึ่งเป็นปัญหาต่อนักท่องเที่ยวที่ไม่เข้าใจภาษาไทย
ผลกระทบของปัญหาที่มีต่อการท่องเที่ยว คือ ไม่สามารถให้ข้อมูลเกี่ยวกับสถานที่ท่องเที่ยว บริการ
ผลิตภัณฑ์ กับนักท่องเที่ยวได้ นักท่องเที่ยวเองก็ไม่ได้ข้อมูลที่ต้องการ ผู้ให้บริการจึงขาดโอกาสในการ
ประชาสัมพันธ์สินค้าหรือบริการของตนเองได้อย่างละเอียด (2) ความต้องการในการใช้ภาษาอังกฤษ

เพื่อการสื่อสารทางการท่องเที่ยวเชิงอนุรักษ์ ของผู้ให้บริการ คือ ต้องการการสนับสนุนจากหน่วยงานที่เกี่ยวข้อง ทั้งด้านงบประมาณและการจัดการ ในการให้ความรู้ที่เน้นทักษะการพูดและการฟัง โดยใช้สื่อที่เหมาะสมกับแต่ละกลุ่มอาชีพ นอกจากนี้การจัดทำป้ายที่เป็นภาษาอังกฤษบอกสถานที่สำคัญ ๆ ก็เป็นส่วนหนึ่งของการให้ความรู้ โดยมีข้อเสนอแนะในการนำแนวทางดังกล่าวไปใช้กับภาษาอื่น เช่น ภาษาจีน ภาษาญี่ปุ่น ภาษาเกาหลี เป็นต้น (3) ชุมชนท่าคามิยุทธศาสตร์และนโยบายการส่งเสริมการใช้ภาษาอังกฤษเพื่อการสื่อสารทางการท่องเที่ยวเชิงอนุรักษ์ (4) รูปแบบการเรียนรู้ด้วยตนเองในการใช้ภาษาอังกฤษเพื่อการสื่อสารทางการท่องเที่ยวเชิงอนุรักษ์ ในพื้นที่ตำบลท่าคา อำเภออัมพวา จังหวัดสมุทรสงคราม คือ การใช้สื่อสมุดภาพที่ประกอบด้วยคำศัพท์หรือคำอธิบายที่มีทั้งภาษาอังกฤษและภาษาไทย แต่ละเล่มจัดทำเป็นชุดแยกตามกลุ่มอาชีพรวม 8 กลุ่ม นอกจากคำศัพท์แล้ว ควรจัดทำเอกสารภาษาอังกฤษฉบับย่อเพื่ออธิบายสรรพคุณของผลิตภัณฑ์ของชุมชน หรือประวัติย่อของสถานที่สำคัญ ๆ ในชุมชน โดยมีหน้าบันทึกกรณีที่ใช้พบคำศัพท์ใหม่ ๆ เมื่อจัดทำแล้ว องค์กรภาครัฐหรือภาคเอกชน ควรสนับสนุนงบประมาณและผู้เชี่ยวชาญในการให้การอบรมการใช้เพื่อผู้ให้บริการในพื้นที่สามารถนำไปใช้ได้เอง

Wher, Elizabeth Avery (1983 อ้างใน บุปผา มหาสารานนท์. 2542) ได้ศึกษาการใช้หนังสือส่งเสริมการอ่านในหลักสูตรสังคมศึกษาและวิทยาศาสตร์ ระดับชั้นอุดมศึกษาตามความแตกต่างของแต่ละบุคคล ผลการวิจัยพบว่า นักเรียนจำนวน 6 ห้องเรียน มีความสนใจในการอ่านหนังสือเพิ่มขึ้น แต่จำนวนหนังสือที่อ่านมีความแตกต่างกัน ขึ้นอยู่กับความสนใจของแต่ละบุคคล ซึ่งนักเรียนที่ได้รับคำแนะนำให้อ่านหนังสือส่งเสริมการอ่าน ทำให้มีความสนใจอ่านหนังสือเพิ่มขึ้น แต่นักเรียนที่ไม่ได้อ่านหนังสือพบว่า กลุ่มควบคุมมีนักเรียนบางคนอ่านหนังสือแต่ไม่ได้ศึกษาเนื้อหา มีคะแนนเพิ่มขึ้นอย่างมีนัยสำคัญ หนังสือส่งเสริมการอ่าน ช่วยให้ผู้สอนจัดกิจกรรมการเรียนการสอนได้ตามความแตกต่างของแต่ละบุคคล ด้านความสนใจการอ่าน ด้านระดับผลสัมฤทธิ์ทางการเรียน และด้านเจตคติ

Sewell, Elizabeth (2003 อ้างใน นवलจันทร์ รัตนกร และ สุภัทรา ฉัตรเงิน. 2529). ได้ศึกษา นักเรียนในระดับประถมศึกษาที่เลือกหนังสืออ่านเสริมในเนื้อหาด้วยตนเอง ผลจากการศึกษาพบว่า นักเรียน ร้อยละ 63.7 เลือกไม่ตรงกับระดับนักเรียนที่กำลังเรียน และร้อยละ 36.3 เลือกตรงกับระดับการอ่านระหว่างเรียน โดยนักเรียนส่วนใหญ่เลือกหนังสือจากมุมหนังสือในห้องเรียนสูงมาก 90 เล่ม จาก 168 เล่ม ดังนั้น ครูผู้สอนต้องรู้ถึงความต้องการของหนังสือที่เด็กชอบ และควรกระตุ้นให้เด็กรู้จักเลือกสังเกตข้อมูลเพื่อจะได้หนังสืออ่านเสริมได้ตรงกับเนื้อหาในบทเรียน

จากการศึกษาดังกล่าวข้างต้น พอสรุปได้ว่า ภาษาเป็นเครื่องมือที่จำเป็นที่สุดของมนุษย์ที่จะทำให้การดำรงชีวิตอยู่ในสังคมทั้งของตนเองและสังคมที่ต่างภาษากันออกไปได้อย่างมีความรู้สึกลดท้อภัย เกิดความมั่นคงในการประกอบอาชีพ การเข้าถึงการบริการของรัฐและองค์กรต่าง ๆ และทำให้เกิดความมั่นใจในอนาคตของตน อย่างไรก็ตามการเรียนรู้ภาษาวัฒนธรรมของคนต่างวัฒนธรรมไม่ได้จำกัดอยู่เฉพาะแรงงานต่างด้าวเท่านั้นแต่ยังหมายถึงประชากรที่เป็นเจ้าของพื้นที่ที่มีความจำเป็นต้องเรียนรู้ภาษาและวัฒนธรรมของแรงงานต่างด้าวด้วยเพื่อความเข้าใจที่ดีต่อกัน

